

# Vilda bin – naturens hjältar

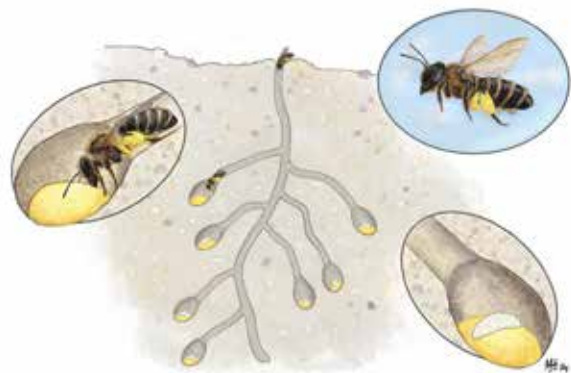
Tama honungsbin är bivärldens kändisar. Men visste du att det också finns uppemot 300 vilda biarter i Sverige? Många av dem är grävande arter som bygger bon i sandig jord. Dessvärre är närmare en tredjedel av alla våra vildbin hotade.

## Pollen och nektar på menyn

I Sverige finns cirka 280 arter av bin och humlor. De flesta av dem lever ensamma och bildar inte bisamhällen som honungsbiet. De kallas därför för *solitära bin*. Alla vuxna bin lever av nektar medan larverna i första hand äter pollen. Många bin är specialister och samlar bara pollen från en viss typ av blomma.

Många vildbin bygger sina bon i marken. De flesta vill ha solvarm, lättgrävd sandjord för att trivas. En del bin, till exempel gökbin och blodbin, lever som parasiter och lägger sina ägg i andra bins bon.

I sin jakt på mat sprider bin pollen från blomma till blomma. Pollineringen är en förutsättning för att växterna ska kunna bilda frön och frukter. Utan humlor, bin och andra småkryp blir det ingen frukt, inga grönsaker eller blommande ängar!



Många vildbin bygger sina bon i sandig jord. Först gräver de underjordiska gångar som de samlar pollen i. Sen lägger de sina ägg på klumparna av pollen. När larverna kläcks är maten serverad! Ill. M. Holmer

## Här hittar du gott om vilda bin

För att trivas behöver vildbin både boplatser och mat på flygavstånd från varandra. Soliga och vindskyddade lägen med blottad eller glest bevuxen sand är hett eftertraktade. Riktigt populära är de boplatser med närhet till blommor, sälg och vide. Nektar från vide och sälg är livsviktig för många bin eftersom det är den enda mat som går att hitta tidigt på säsongen.

Betade sandfält och sandhedrar är några av de mest artrika vildbinmiljöerna. I övrigt är vildbin hänvisade till obrukade kantzoner i jordbrukslandskapet, vägkanter, banvallar och kraftledningsgator. Skjutfält och gamla täkter har också blivit fristäder för många sällsynta vildbin.

Sälgens nektar är livsviktig för vårpigga bin. Ill. M. Holmer



## Hoten mot bina och deras livsmiljöer

De största hoten mot våra vildbin är brist på blommande marker och blottlagd sand för bobygge. Idag återstår bara någon promille av 1800-talets blomsterrika ängsmarker. Bete och trädessjordbruk på sandiga marker, som tidigare gav upphov till en stor blomprakt, är inte heller lika vanligt. Vissa marker betas å andra sidan för hårt så att det inte blir några blommor kvar. Konstgödsel och bekämpningsmedel har också lett till att antalet blommande växter blivit färre.

Bar sand har blivit svårare att hitta. När markerna inte används som förr sluter sig växttäcknet i betesmarker, längs gamla brukningsvägar och i andra sandiga miljöer. Många husbehovstäkter, som förr erbjöd lämpliga boplatser, har övergivits och växt igen.

## Sand Life

Södra Sveriges sandiga marker har ett myllrande djur- och växtliv med många fascinerande och sällsynta arter. Dessvärre är många av sandmarkernas invånare idag hotade. Deras livsmiljöer håller på att försvinna.

I projekt Sand Life restaureras flera av de mest värdefulla sandmarkerna inom nätverket Natura 2000. Igenväxta miljöer öppnas upp så att de blir mer tillgängliga för såväl allmänheten som för sällsynta växter, svampar och djur. I projektet sprids också information till markägare, brukare och allmänhet. EU:s miljövårdsfond Life+ står för hälften av kostnaderna. Resten av projektet finansieras av projektpartners samt Naturvårdsverket och Stiftelsen Skånska Landskap. Projektet pågår åren 2012–2018 och har en budget på 7,8 miljoner euro.

Läs mer om projektet på:

[www.sandlife.se](http://www.sandlife.se)

## Vad är Natura 2000?

Natura 2000 är ett nätverk av EU:s mest skyddsvärda arter och naturtyper. Varje medlemsland ansvarar för skydd och skötsel av sina Natura 2000-områden. Arbetet grundar sig på EU:s Art- och habitatdirektiv samt Fågeldirektiv.

Läs mer på:

[www.naturvardsverket.se](http://www.naturvardsverket.se)

Projektpartners:



Länsstyrelserna

Skåne Halland Kalmar



LUNDS  
UNIVERSITET



Vattenriket

Projektet  
stöds också av:



Myllrande liv i sandmarkerna

# Vilda bin



SandLife

Sälgsandbi  
*Andrena vaga*



### Sandbin

Alla sandbin är grävande bin som bygger bon i sandig mark. Många är tätt behårade och ger ett lurvigt intryck. Sandbin är 6–17 mm stora.

Många sandbin lever bara av mat från en enda eller ett fåtal värdväxter. Det gör dem extra känsliga och ett 20-tal sandbiarter är därför rödlistade\*.

Till släktet hör det 13–15 mm stora **sälgsandbiet**. Det är ett gråludet, svart bi som samlar nektar från sälg och andra videarter. Sälgsandbiet vaknar tidigt om våren, ibland redan i slutet av februari!

### Blodbin

Bakkroppens illröda färg har gett släktet blodbin dess namn. Det röda står i skarp kontrast till den i övrigt svarta kroppen. Blodbin är 5–10 mm stora och saknar längre behåring. Alla blodbin lever som parasiter. Istället för att gräva ett eget bo lägger blodbin sina ägg i ett annat bibe, ofta tillhörande ett smal- eller bandbi. När larverna kläcks äter de upp



Storblodbi  
*Sphecodes albilabris*

Sommarsandbi  
*Andrena nigriceps*  
Foto: M. Larsson/NCAB



# Lär känna några vilda bin

pollenförådet som var avsett för värdbiets avkomma. I Sverige finns 16 arter av blodbin varav fyra är rödlistade.

### Tapetserarbin

Tapetserarbin är kraftigt byggda bin, 7–17 mm stora. Honorna samlar sin pollen på buken och är därför håriga på undersidan av bakkroppen, ofta färggrant i gult/orange. Sitt namn har de fått eftersom de tapetserar sina bogångar med blad som de gnagt sönder i lagom stora bitar.

I Sverige finns tolv arter av tapetserarbin varav tre är rödlistade. Till släktet hör stortapetserarbiet – vårt största och mest spektakulära vildbi, 14–17 mm stort. Det lever på sandiga marker och samlar pollen från klintar och tistlar.



Stortapetserarbi  
*Megachile lagopoda*

### Gökbin

Gökbin är getinglika, oftast gula och svarta bin, 6–14 mm stora. Gökbin bygger inga egna bon utan

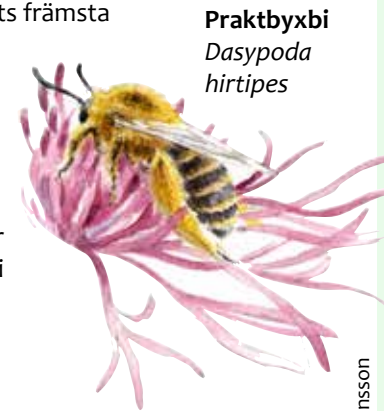


Ljunggökbi  
*Nomada rufipes*

lägger precis som blodbin sina ägg i andras. Gökbin är specialiserade på att utnyttja sandbin som värdar. I Sverige finns 34 arter, 13 av dem är rödlistade.

### Byxbin

Långhåriga bakben är byxbiets främsta kännetecken. I Sverige fanns tidigare tre arter av byxbin, men idag betraktas två av dem som utdöda. Kvar finns det 12–15 mm stora praktbyxbiet. Praktbyxbiet är specialiserat på fibblor och kan ses i sandiga marker i juli–augusti.



Praktbyxbi  
*Dasypoda hirtipes*

\* **Rödlistade arter** är sådana arter som är så ovanliga eller som minskar så snabbt att de riskerar försvinna från landet. Många rödlistade vildbin berörs av Naturvårdsverkets åtgärdsprogram för hotade arter. Det gäller till exempel många sandbin, gökbin och det akut hotade biet kölblodbi.

Samtl. ill.: N. Johansson

*Gör en insats*  
för våra vilda bin!

## RÅD TILL MARKÄGARE

**Anlägg bibäddar.** Bibäddar är sandhögar eller sandiga ytor där bin kan gräva bon. Placera dem i bryn, sydvända slänter och åkerholmar där solen kommer åt – bin älskar värme så ju varmare desto bättre. Lägg upp en hög med sand eller gräv en grop (1–2 kvadratmeter stor) och fyll med sand – sen är bibädden klar!

**Rotera bete och slåtter** under säsongen så att det alltid finns några hagar och ängar som blommar. Slå kantzoner, vägrenar och åkerholmar, det vill säga marker som inte odlas eller betas, sent på säsongen när blomningen är över.

**Bränning** av markerna tidigt på våren är en mycket bra skötselmetod. Det magrar ut marken och gynna konkurrenssvaga örter.

**Var rädd om videbuskar och sälg.** De är de vilda binas frukost när de vaknar ur vintersömn. Blomningen hos vide och sälg kan vara helt avgörande för hur bisamhällena utvecklas under sommaren.

**Har du en husbehovstakt, se till att den hålls öppen.** Ta ut lite sand då och då så att det alltid finns blottad sand.

*Om du använder kemiska växtskyddsmedel: Använd sådana som inte skadar pollinerande insekter. Information om bi-giftighet brukar finnas i preparatets bruksanvisning.*

## I TRÄDGÅRDEN

**Anlägg en bibädd och sätt upp biholkar** på de varmaste platserna i trädgården.

**Plantera örter rika på pollen och nektar.** Trädgårdshandlaren brukar veta vilka som är bäst.

**Plantera en sälg eller rikligt med lökväxter.** Sälg, krokus, scilla, vårlök med flera är de vilda binas frukost efter vinterdvalan i trädgårdslandskapet.

**Anlägg en slåtteräng i miniatyr.** Så in en ängsfröblandning och låt blomma över sommaren. Slå ängen sent på säsongen alternativt bränn av den tidigt på våren.

## Hotspots för vildbin

Här får du tips på några besöksvärda platser med en rik mångfald av vilda bin:

**Skåne: Revingefältet** i Vomsänkan, **Åsumfältet** och **Horna Sandar** utanför Kristianstad, **Ravlunda** och **Haväng/Vitemölla** vid Kivik.

**Halland: Haverdal** och **Tönnersa** i Lahomsbukten.

**Öland: Gårdby sandhed, Aledalområdet** och **Rustigropen** öster om Stora Rör.

Silversandbi  
*Andrena argentata*  
Foto: M. Larsson/NCAB

