





Öppna hedmarker börjar växa fram redan i förhistorisk tid

Redan under bronsåldern hade öppna hedmarker stor utbredning i kusttrakterna, men sandflykt förekom i begränsad omfattning.

Fr. o. m. 1500-talet kraftigt ökade avverkningar i Hallands kusttrakter (i takt med ökad skogsbrist i Danmark)

Ständiga krig från slutet av 1500-talet till början av 1700-talet (150 år av ständiga krig)

Ökad folkmängd under 1700-talet – fler betsdjur på utmarkerna, större behov av bränsle och annat material – ökat tryck på markerna

Åkerarealen ökar kraftigt i slättbygden från senare halvan av 1700-talet, medför kraftigt ökad tångtäkt

Hur kom sanden lös?



Ständiga krig från slutet 1500-talet till början av 1700-talet:
(befästningar, ökat tryck generellt på markerna

Svensk-danska kriget, Nordiska sjuårskriget, Stormaktstiden

Storskalig täkt av flattorv på sandiga hedar

Anders Tidström 1756:

Den mestadels sandiga kustvägen från Varberg till söder om Ängelhom kantades av högar med bränntorv på tork och de resenärer som närmade sig Halmstad såg också hur staden omgavs av en *”mullvall af tjocka torfvor”* (Tidström 1756).

Pehr Osbeck (ca 1790):

Det är i första hand torvskärningen som *”förvandla våra ljunghedar till flygande sandreflar”*

Flattorv användes till:

Befästningar – kustbönderna hade leveransplikt av ett antal lass årligen under fr. a. under 1600-talet till början av 1700-talet

Bränsle – för allmogen i trädfattiga kustbygder, även export till ett växande Köpenhamn

Torvtak – under 1700-talet täcktes hustaken med dubbla lager torv



Tångkörare vid halländska kusten

Oljemålning av Nils Kreuger 1898

När blir sandflykten ett stort problem – och när är problemen med storskalig sandflykt löst?

- (I slutskedet av nedisningen självklart storskalig "sandflykt")
- Lokal sandflykt förekom redan under bronsåldern
- Storskalig sandflykt beskrivs från slutet av 1500-talet och kulminerar i Sydsverige under 1700-talet (överensstämmer väl med ljunghedarnas framväxt)
- Sandflykten ett avtagande problem under 1800-talet och fram till år 1900-talets början då den stora flygsandsepoken definitivt är slut, därefter ett mycket lokalt problem
- 1936 bedömde en statlig utredning att risken för sandflykt hade upphört och de speciella restriktioner som funnits upphävdes. Skogarna på sandfälten klassades som skyddsskogar och nyttotänkandet blev allt starkare (virkesproduktion)

Hur löstes problemen med storskalig sandflykt?

- **Sandgården** har byggts i stor skala fr. o. m. slutet av 1500-talet (bönderna hade leveransplikt för ett antal lass ris). Ex. den stora Lyngadynen vid Haverdal ett resultat av detta
- **Fredstider** från början av 1700-talet, inga större befästningsarbeten eller resursslösande krig.
- **Förbud infördes 1827 mot** torvtäkt, trädfällning, betesdrift och tångkörning (utanför bestämda vägar) på flygsandsfälten.
- **Sådd av sandrör och strandråg** (sådda sandpartier täcktes med tång) inleddes 1827 i Halland av sandplantören Bruhn i Haverdal, sedan Söndrum-Eketånga 1830, Gullbranna-Tönnersa-Tjärby 1840

Resultaten kom snabbt och redan efter tio år var sanden vid Söndrum så bunden att bönderna åter fick släppa på sina betesdjur på sandfälten.

- **Plantering/sådd av tall** inleddes på sandfälten i Halland omkring 1860 (bergstall ca 1880), och då var de stora problemen med flygsand redan lösta. Även om flygsanden användes som argument så handlade det mer om ett ökat intresse för skogsproduktion och sammanföll med planteringen av ljunghedar i skogsbygdenmen **”rädslan för sandflykten”** har levt kvar in i vår tid

Lars Montin 1768 – om sydhalländska sandfält

På flygsandfälten fanns ”ett sådant antal af gräs och örter, träd och buskar oberäknade, att de vida öfvergår hvad som finnes på tämmeligen bördiga ängar”.

Exempel på örter som fanns på sandfälten:

blåklocka, bockrot, backtimjan, flockfibbla, kattfot, monke, ljung, hårginst

Strandrör och sandråg var ovanliga.

Många arter har försvunnit helt från halländska sandmarker – några exempel

Svartfläckig blåvinge

Humlekortvinge

Hedlarvmördare

Bombarderbagge

Trumgräshoppa

Svart majbagge

Sandgeting

Stortapetserarbi

Storfibblebi

Sandgökbi

Fälthumla

Det myllrade i sandmarkerna ännu kring 1950



- Martorn var då väl spridda i södra Hallands sandområden. Idag är den helt försvunnen söder om Falkenberg. Bilden från Morups tånge där den finns kvar.

Fältpiplärkan fanns i alla större sandmarker i södra Halland 1950.

1979 fanns i Halland **50 revir**

2008 fanns **5 revir**

2012 fanns **0 revir**

Omkring 1960



Stopp!



Var aktsam om sanddynerna!



Skötselrådet för de halländska sanddynerna.
Länsstyrelsen i Hallands län.

Sanddynsskydd

Halland, med sanddynskantade badstränder, har blivit ett av landets mest besökta semesterland. Detta har medfört att förslitningen av dynerna och den därav orsakade sandflykten har blivit ett av de allvarligaste naturvårdsproblemen i länet. Omfattande åtgärder har vidtagits för att skydda och bygga upp nedslitna sanddyner bl a genom plantering av sandrör, uppsättning av staket och utläggning av spänger.

Du får därför,

- *inte* beträda avspärrade områden.
- *inte* skada nyplanterade dynpartier.
- *inte* göra överkan på uppsatta stängsel
- *inte* gå eller gräva i dynerna så att san-

den rasar ner och sanddynsplantorna skadas.

- gå på redan upptrampade stigar. Använd spänger och trappor där sådana finns!

Vi värdjar till alla som vistas på de halländska sandstränderna att hjälpa till, för egen och andras trivsel, att skydda sanddynerna genom att iakttaga ovanstående förhållningsregler.



The protection of the sand-dunes

The sand-dune bordered beaches of Halland attract many visitors each year. As a consequence, the sand-dunes are worn, causing the sand to drift. This is a major impediment to the preservation of natural amenities in the county. Considerable measures have now been taken to protect and restore the sand-dunes: the planting of sand-wort, the erection of sand fences and the positioning of walking-planks.

The public is therefore requested,

- *not to* trespass upon areas that have been fenced off.
- *not to* damage the newly planted parts of the dunes
- *not to* damage the fences
- *not to* walk on the dunes or dig into them causing the

sand to drift and thereby damaging plants.

- *to* keep to discernible paths made by previous walkers. Use foot-bridges and steps where available.

We appeal to all visitors to the beaches of Halland to help us protect the sand-dunes by observing the directions above.

Ca 1970 Skrea strand



Foto 14 Huset har underminerats av vågerosion. Skrea Strand.



Tylösand. Campinglägret och Paradiset. Flygfoto.

Foto 42 Tylösandsområdet ungefär 1940.

The Tylösand area about 1940.



Foto 43 Del av samma område som i fig 42, 1973.

Haverdal ca 1968
(reservatet bildades 1942)

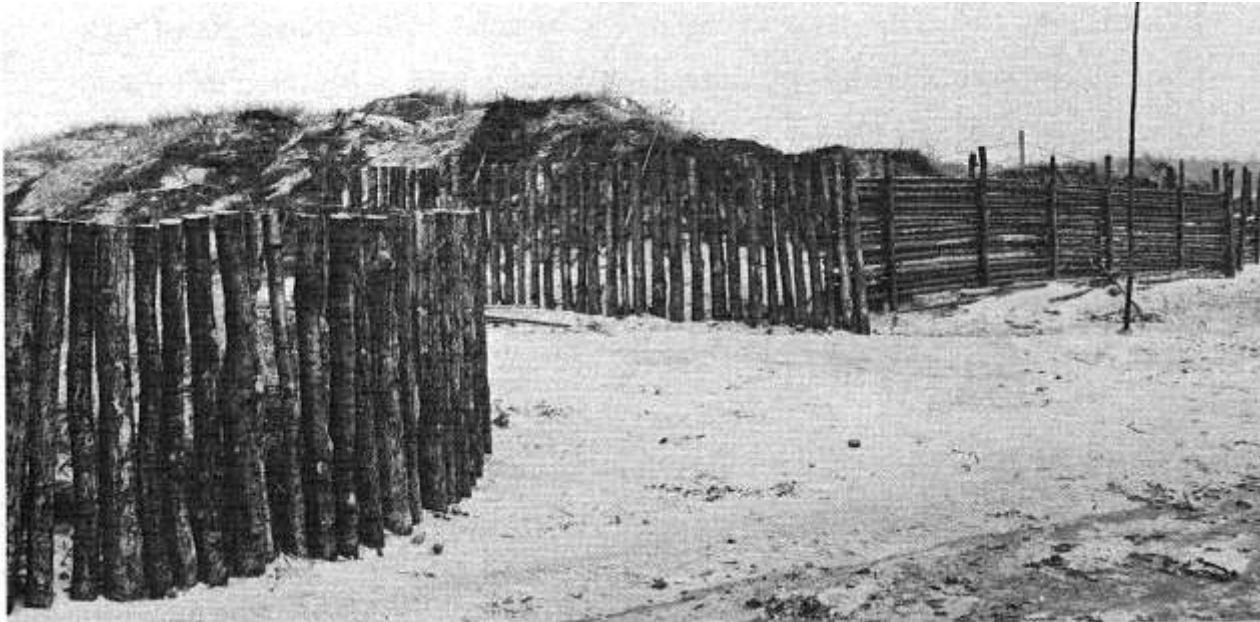




Foto 73 Marktäckning med tång.
Ground covering with seaweed.



Foto 74 Erosion vid basen av erosionsrest. Tylösand.
Erosion at the base of an erosional remnant. Tylösand.

Naturvårdens mörka år ca 1965-1990

Sandflykten var redan stoppad, men skyddsåtgärderna intensifierades på bred front genom "Skötselrådet för de halländska sanddynerna". **All blottad sand var av ondo och skulle behandlas** - även inom naturreservaten! I stället för lokala insatser där problem med sandflykt förekom vid bebyggelse eller andra anläggningar (t. ex. Tylösand) så gjordes stora "skyddsåtgärder" på bred front och även där blottad och rörlig sand inte var något problem

Detta innebär att vi idag måste göra **mycket mer kraftfulla åtgärder** för att restaurera öppna sandmarker – jämfört med om dessa s.k. "skyddsåtgärder" inte hade gjorts.

Det finns nu en **stor naturvårdsskuld som måste betalas av** om sandmarkernas rika mångfald av växter och djur ska kunna bevaras!

Omkring 1960



Skummeslöv 2005



Haverdal 2005









