



FÖRSVARSMAKTEN



FORTIFIKATIONSVERKET

Revingeheds övningsfält
Övnings- och miljöanpassad skötselplan
ÖMAS

Fasfställd 2009-08-17



© Försvarsmakten och FORTV 2009

Projektledning och texter: Ulf Rolin, Södra skånska regementet P7, Revingehed
Layout: Anders Öreberg, SWECO Architects AB, Malmö
Foto och kartor: P7 och SWECO Architects, där inget annat anges

Förord - syfte och mål

Det är av samhällsintresse - och inte enbart militärt intresse - att man skapar en fast grund för hur det totala samhället ska nyttja de områden som är avsedda för militär utbildning. De nationellt antagna miljömålen samt Sveriges inträde i EU och andra överenskommelser av internationell karaktär har skärpt kraven på tillgängligt informationsmaterial. T.ex. kan nämnas Natura 2000, EU:s nätverk av skyddad natur. Genom Natura 2000-områden kommer krav på att gynnsam bevarandestatus ska upprätthållas. Det är därför av yttersta vikt att man har en detaljerad skötselplan som dels tar tillvara de militära utbildningsbetingelserna och dels de höga naturvärdena.

Målet med Övnings- och miljöanpassade skötselplaner (ÖMAS) för militära övnings- och skjutfält är att bidra till att uppfylla de nationella miljömålen. De nationella miljömål

som Försvarmakten påverkar genom detta dokument anses främst vara giftfri miljö, ingen övergödning, levande sjöar och vattendrag, grundvatten av god kvalité, myllrande våtmarker, levande skogar, god bebyggd miljö och ett rikt växt- och djurliv.

Med hjälp av ÖMAS vill Försvarmakten och Fortifikationsverket i första hand långsiktigt bevara fältens användbarhet för utbildningsverksamheten, men också vårda natur- och kulturmiljön samt i möjlig mån tillvarata markens och skogens avkastningsförmåga. ÖMAS ska betraktas som ett plandokument som kan användas för vägledning vid tillståndsprövning, garnisonsplanering, skötselplanering m.m. Utdrag ur ÖMAS kommer även att infogas i de militära mark- och miljöbestämmelser för att kunna användas som underlag vid övningsplanering.

Revingehed 2009-08-17

Försvarmakten

Jan Pålsson
C P7

Fortifikationsverket

Klas Johansson
C FORTV FA Syd

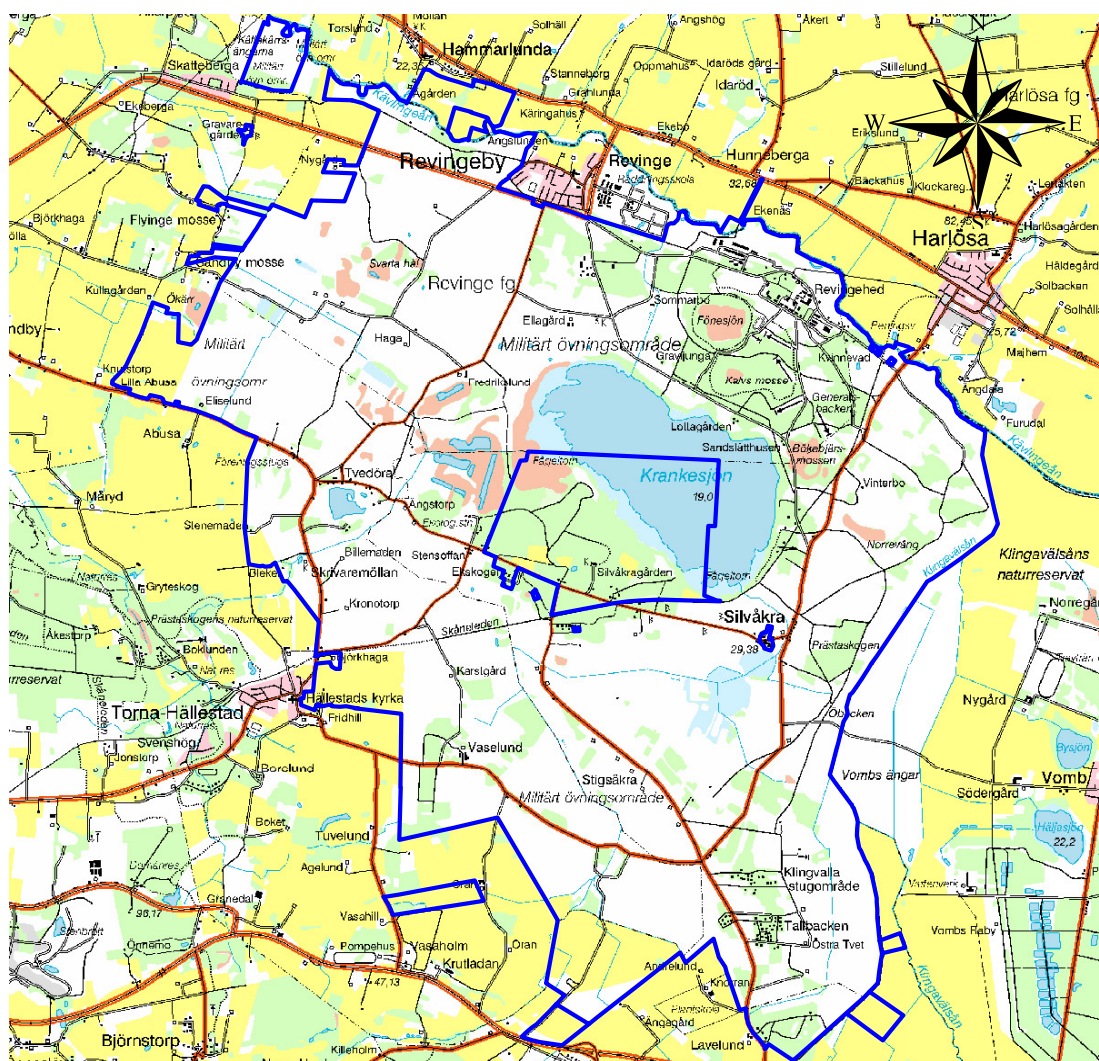
Bakgrund

Historik

Projekt Övnings- och MiljöAnpassad Skötselplan (ÖMAS) var ett gemensamt projekt mellan ägarföreträdaren Fortifikationsverket (FortV) och verksamhetsutövaren Försvarsmakten (FM) som startade redan år 1997. Framtagandet av ÖMAS för Revingehed var pilotprojekt. En stor mängd data togs fram och sammanställdes i en GIS-databas, som omfattade bl.a. geologi, topografi, markutnyttjande, arrendeförhållanden, infrastruktur, bebyggelse, skyddsvärd natur, kulturminnen och militära krav. Förutom i den digitala databasen beskrevs skötselplanen i ett lättillgängligt pappersdokument. I samband

med försvarsbeslutet år 2004 lades projektet ÖMAS ner. Ansvaret för uppdatering och revidering av skötselplanerna övergick därmed till FortV och FM på lokal nivå.

En viktig fråga i arbetet med upprättandet av ÖMAS var de konsekvenser som kan uppstå vid eventuellt spill av drivmedel och kemikalier till mark och grundvatten. För att öka kunskapen om grundvattensituationen i området lämnade FortV i uppdrag åt FOA NBC-skydd att genomföra en grundvattenmodellering och känslighetsanalys för Revingefältet. Denna studie redovisas dels som en separat del av ÖMAS och dels i form av kartor i GIS-databasen.



Orienteringskarta, Revingeheds övningsfält. Den blå linjen visar övningsfältets gränser.

Revidering av ÖMAS

För att hålla den befintliga skötselplanen för Revingehed i aktuellt skick påbörjades i januari 2008 en större revidering av dokumentet och det tillhörande kartmaterialet.

Arbetsgruppen för uppdatering av ÖMAS bestod av:

Kent Johansson	FORTV Fe Revinge
Lars-Börje Nilsson	FORTV Mark/Domän
Ronny Eklund	C Övnings- och skjutfältsavdelningen, P7
Gerhard Kosel	C Övningsfältssektionen, P7
Ulf Rolin	Miljöchef, P7
Caroline S Wall	Miljöhandläggare, P7
Cecilia Backe	Kommunekolog, Lunds kommun
Paul-Eric Jönsson	Landskapssektionen, Länsstyrelsen i Skåne län
Kristian Nilsson	Naturskyddssektionen, Länsstyrelsen i Skåne län
Gabrielle Rosquist	Naturskyddssektionen, Länsstyrelsen i Skåne län
Nils Englesson	Naturskyddsföreningen Skåne

Innehållsförteckning

Förord - syfte och mål.....	3
Bakgrund	4
Historik.....	4
Revidering av ÖMAS	5
Innehållsförteckning.....	6
1. Översiktlig beskrivning	8
2. Militär verksamhet på Revingefältet.....	9
Historisk översikt.....	9
Ändamålsbeskrivning.....	9
Ägarförhållanden	10
Riktlinjer för det militära nyttjande av fältet.....	10
3. Utbildnings- och övningsverksamhet.....	11
4. Övriga nyttjare	12
Räddningsverket.....	12
Frivilliga försvarsorganisationer	12
Hemvärnet	12
Jakt och fiske	12
Polisen	12
Lunds Universitet.....	12
Fritids- och friluftsverksamhet	13
5. Kulturhistoriska värden.....	14
Fornminnen	14
Markanvändningshistorik	14
Kulturminnen.....	17
6. Naturen på Revingefältet.....	18
Sammanfattning av befintliga naturvärden.....	18
Torrmarker.....	19
Krankesjön.....	22
Våtmarker.....	23
Skog	25
7. Bestämmelser.....	28
Kungl. Maj:t beslut 19 november 1965	28
Ramsarområde	30
Natura 2000	30
Riksintressen.....	30
Naturreservat.....	30
Naturminnen.....	31
Fågelskyddsområden.....	31
Naturvårdsprogram för Skåne län	32
Biotopskydd.....	32
Strandskydd	32
Markavvattning - dikesunderhåll	32
Fornminnen.....	32
Kulturminnen.....	32
Översiktsplan Lunds kommun	33

8. Hotade och sällsynta arter	34
9. Skötselområden	35
Skötselområde 1.....	36
Skötselområde 2.....	38
Skötselområde 3.....	40
Skötselområde 4.....	41
Skötselområde 5.....	44
Skötselområde 6.....	46
Skötselområde 7.....	46
Skötselområde 8.....	47
Skötselområde 9.....	48
Skötselområde 10.....	49
Skötselområde 11.....	50
Skötselområde 12.....	52
Skötselområde 13.....	52
Skötselområde 14.....	54
Skötselområde 15.....	55
Skötselområde 16.....	56
Skötselområde 17.....	58
Skötselområde 18.....	60
Skötselområde 19.....	62
Skötselområde 20.....	64
Skötselområde 21.....	65
Skötselområde 22.....	67
Skötselområde 23.....	68
Skötselområde 24.....	70
Skötselområde 25.....	71
Skötselområde 26.....	72
Skötselområde 27.....	73
Skötselområde 28.....	74
Skötselområde 29.....	75
Skötselområde 30.....	76
10. Bilaga Hotade arter Revingefältet	77



Södra fältet, nära kasernområdet.

1. Översiktlig beskrivning

Pansarövningsfältet Revingehed är beläget i den västra delen av Vombsänkan, ca 20 km öster om Lund. Fältet, som mäter ca 7,5 km från nord till syd och ungefär lika mycket i öst-västlig riktning, ligger mellan Veberöd i söder, Torna Hällestad i väster och Revinge och Harlösa i norr. I öster gränsar fältet mot Klingavälsån och Vombs ängar. Det omfattar ca 4 500 ha, varav ca 300 hektar produktiv skogsmark och ca 250 ha öppet vatten (Krankesjön). För översiktskarta se sidan 2.

Berggrunden av kritavlagringar från senonperioden (ca 100-80 miljoner sedan) utgörs till största delen av lerig kalksten och kalkhaltig sandsten. Under senaste istiden låg i Vombsänkan en stor issjö, Vombissjön. De sandiga jordarna i de flacka delarna av övningsfältet utgörs till största delen av sjösediment från denna tid, de lite mer kuperade partierna i fältets östra del av isälvssediment som avsattes vid isens avsmältning. Områden med inslag av lerjordar finns sydväst och väster om Krankesjön. I låglänta och fuktiga områden finns dessutom betydande inslag av torvjordar. Jordartskarta – se GIS-databas.

Större delen av övningsfältet är beläget på tidigare jordbruksmark, som vid fältets

utvidgning under slutet av 1960-talet såddes in med vall. Beroende på skillnader i jordart, övningsverksamhet, markfuktighet m.m. har efterhand olika vegetationstyper kommit att dominera på olika delar av fältet. På de sandiga markerna har det efterhand utvecklats olika typer av torrängsmiljöer med stora naturvärden. Hävdtryck och övningsintensitet på fuktiga och friska marker är generellt sett lägre än på torrmarkerna varför det på många håll utvecklats stora områden med tuvtätel och högrötsvegetation. Efterhand har förbuskningen tilltagit i många av dessa områden och bildat täta videbuskage och slyskog av björk.

Vissa områden i sydväst och väster nyttjas fortfarande som jordbruksmark främst för foderproduktion till den kött djursbesättning i ranchdrift som finns på fältet.

De skogklädda områdena utnyttjas främst för övningsändamål. Skogsmarkens produktiva användning regleras i en skogsbruksplan. På fältet finns hela skalan från ren produktionsskog till sumpskogar som lämnats för fri utveckling. Trädslagsval och beståndsutformning dirigeras till stor del av övnings tekniska förutsättningskrav.

2. Militär verksamhet på Revingefältet

Historisk översikt

Militärens historia på Revingefältet tog sin början år 1823 då det vid Veberöd uppsatta Södra Skånska Infanteriregementet flyttades till Tvedöra. Heden vid Tvedöra utgjorde exercisplats fram till 1887 då förläggningarna förflyttades till den nuvarande lägerplatsen vid Revingehed. I samband med flytten anskaffades 107 ha övningsområde i anslutning till kasernerna. Under indelningsverkets tid övades främst under sommartid varför förläggningarna inte höll åretrunt-standard. Huvudparten av verksamheten flyttades till Ystad år 1928. Revingehed behölls som övningsområde och med det även viss förläggning, förråd och verkstäder.

Under andra världskriget upprustades och moderniserades anläggningarna på Revingehed och därmed lades grunden för det moderna regementet. Förändringar i vapentechnik och strategi gjorde att det blev nödvändigt med större övningsytor och under 1940-talet kom övningsfältet därför att utökas till att omfatta en areal av ca 860 ha i det nuvarande fältets nordöstra del. Under de följande decennierna utökades fältet

gradvis så att den totala arealen uppgick till ca 1 125 ha i början av 1963.

Den mest storskaliga utvidgningen av verksamheten inleddes med ett riksdagsbeslut år 1963. Utifrån förutsättningen att två reducerade pansarbataljoner skulle kunna övas mot varandra under fältmässiga förhållanden beslöts att fältet skulle utvidgas till totalt ca 4 000 ha. Utvidgningen genomfördes sedan genom stegvis inlösen av mark. Genom fortsatta markinköp under de senaste 30 åren omfattar fältet numera ca 4 500 ha.

Ändamålsbeskrivning

Verksamheten på fältet regleras i en av Kungl. Maj:t utfärdad bilaga till en ämbetskrivelse av den 19 november 1965. I beslutet slås fast att den militära verksamheten skall prioriteras och att rörligt friluftsliv och forskning skall beredas utrymme i den mån det är möjligt utan att hindra den militära verksamheten. Dessutom regleras den militära övningsverksamheten i generella ordalag, bl.a. gällande förekomsten av fornminnen, avlysning av vissa områden



Övningar i närheten av det nyuppförda lägret på Revingehed. 1890-tal.

för fågelskydd under häckningstid samt ett mera allmänt hållet skydd av den öppna landskapsbilden.

Vidare slås det fast att regementschefen äger rätt att utfärda närmare föreskrifter för tillämpningen av bestämmelserna i regeringsbeslutet. När det gäller detaljbestämmelserna för verksamheten på fältet har således regementschefen ett betydande inflytande. I huvudsak har verksamheten att följa bestämmelserna i allmän svensk lagstiftning (t.ex. när det gäller markavvattning och skogsbruk), men när det gäller organisationer och verksamheter inom totalförsvaret kan regementschefen bevilja tillstånd i strid med de allmänna bestämmelserna i t.ex. terrängkörningslagen.

För att biträda regementschefen i frågor rörande natur-, fornminnes- och kulturminnesvård, jakt och fiske samt allmänhetens tillträde till fältet finns det ett rådgivande organ – Revingerådet. Rådet sammanträder två gånger per år, normalt under våren och senhösten.

Ägarförhållanden

Revingehed ägs av staten genom Fortifikationsverket, som har till huvuduppgift att förvalta statens fastigheter avsedda för försvarsändamål, s.k. ändamålsfastigheter. Fältet upplåts till Försvarsmakten (P 7). Regementschefen är huvudman i många ärenden som rör fältet och den verksamhet som bedrivs där. Den militära utbildningen på fältet bedrivs av P 7. Fortifikationsverket och regementsledningen har därför ett nära samarbete i frågor som rör verksamheten på fältet.

Riktlinjer för det militära nyttjandet av fältet

Dåvarande regementschefen, C P7, har utfärdat följande allmänna riktlinjer för verksamheten på fältet (se t.ex. protokoll från Revingerådets ordinarie sammanträde 1991-10-07):

”Pansarövningsfältet Revingehed är en förutsättning för att pansarbrigadssystemet skall kunna samövas. Därför skall fältet underhållas så att det även på sikt kan tjäna sitt syfte. Möjligheter till utvidgning genom såväl köp som förhyrning skall tillvaratas.

Fältet skall i första hand utnyttjas för militär verksamhet. I enlighet med regeringens föreskrifter skall – då så är möjligt utan hinder för den militära verksamheten – fältet hållas öppet för allmänheten som strövområde och för forskning. Härutöver skall fältet kunna upplåtas för andra verksamheter som t.ex. tävlingar av olika slag.

Skötseln av fältet skall ske så att de av regeringen angivna målen – bl.a. vad avser bibehållandet av det öppna landskapet – kan nås. Revingerådets kompetens skall härvid utnyttjas liksom i frågor som rör natur-, fornminnes- och kulturminnesvård.

Nuvarande markvårdssystem baserat på ranchdrift och mekanisk markvård skall även framgent ligga som grund för skötseln.”

Dessa riktlinjer har redovisats och diskuterats vid åtskilliga möten med Revingerådet och är således väl förankrade bland rådets ledamöter och dem de representerar.

Revingerådet är ett rådgivande organ som behandlar frågor gällande natur-, fornminnes- och kulturminnesvård samt frågor om jakt- och fiske och allmänhetens tillträde till fältet. Rådet sammanträder två gånger per år och består av representanter från regementet, Fortifikationsverket, Lunds kommun, Länsstyrelsen i Skåne Län, Lunds Universitet, naturskyddsföreningen och pastorsämbetet i Veberöds församling.

3. Utbildnings- och övningsverksamhet

Revingeheds övningsfält utnyttjats främst för utbildning av mekaniserade förband, hemvärnsförband i Skåne och skyddsvaktsenheter från P 7. Samövningar med inslag av flyg- och helikopterförband ur Försvarsmakten förekommer.

Inom ramen för Sveriges åtaganden vid internationella insatser kan det även förekomma samövning av förbands underavdelningar från olika länder, inkluderande flyg, stridsfordon m.m.

Reformerat grundutbildningssystem för Försvarsmakten startade hösten år 2006 och innehåller följande:

- Samtliga värnpliktiga har en gemensam inryckning vid det förband där de skall utbildas.
- Värnpliktsutbildningen är 11 månader för alla.
- Värnpliktsutbildning skapar förutsättningar för rekrytering av personal till de förband som statsmakten beslutat om för insats nationellt eller internationellt.

Förmåga till väpnad strid med dess komplexa miljö utgör grunden och målet för all utbildning.

Den grundläggande soldatutbildningen (GSU) genomförs under termin 1 om ca 5 månader med målsättning att ge befäst duglighet som enskild soldat och grundlagd duglighet i att kunna verka i en stridande grupp. Efter GSU påbörjas en befattnings- och förbandsutbildning under termin 2, om 5-6 månaders utbildningstid.

Befattningsutbildningen syftar till att ge befäst duglighet i för befattningen specifik materiel, vapen och stridsteknik. Förbandsutbildningen syftar till att skapa förband som skall uppnå av regeringen fastställda förmågor för bataljonsförband, stridsgrupper m.m. Befattnings- och förbandsutbildningen skall även samordnas med den utbildning som erfordras



Stridsvagn 122 under övning.

för att vidmakthålla erforderlig kompetensbredd i Försvarsmaktens officersutbildning, försöksutbildning, stridsteknikutveckling m.m. Förbandsutbildningen avslutas med att grundutbildningsförbanden deltar i en större försvarsmaktsgemensam eller internationell slutövning med större förbandsvolym för att validera och verifiera förbandens förmågor.

De soldater och officerare som avses ingå i internationella missioner skriver kontrakt under termin 2. Detta kontrakt innebär att de genomför en tredje termin om ca 6 månader. Termin 3 syftar till att samöva och höja färdigheten såväl i befattning som i förband. Samövning med andra delar av missionen och även andra nationers ingående förbandsdelar kan komma att genomföras bl.a. med en arméslutövning för validering och verifiering av förbandets förmågor. Efter genomförd termin 3 ingår förbandet i insatsorganisationen och kravsätts i beredskap. Syftet med detta är att få till en väl samövad förbandsmassa som direkt kan användas för insats eller beredskapssätts för internationella uppdrag. Även insatsförband med lägre beredskap kan kallas in för att delta i större övningar. Grundutbildningsförbanden kommer framgent i än högre grad att samövas med andra länders stridskrafter, såväl vid övningar på svenskt territorium som i övningar utomlands.

4. Övriga nyttjare

Utöver den militära utbildningsverksamheten används fältet av en stor mängd organisationer och enskilda, såväl inom som utanför totalförsvaret. I de flesta fall är dessa verksamheter av begränsad omfattning och förorsakar ingen nämnvärd påverkan på naturvärdena. Nedan följer en kortfattad genomgång över de största användargrupperna:

Räddningsverket

Räddningsverkets verksamhet är till stor del koncentrerad till området strax öster Revinge by där huvuddelen av deras lokaler och utbildningsanordningar är förlagda. Fältet berörs endast i mindre omfattning av Räddningsverkets verksamhet.

Frivilliga försvarsorganisationer

Utöver P 7 är försvarets frivilligorganisationer den kanske största användargruppen på fältet. Många organisationer inom totalförsvaret utnyttjar regelbundet fältet för övning och andra aktiviteter. De största användargrupperna är:

- Lottaförbundet
- Befälsutbildarna
- Svenska Blå Stjärnans Malmökår
- Sveriges Kvinnliga Bilkårer
- Svenska Brukshundsklubbens Skåne-Blekinge-distrikt
- Försvarets Motorcykelklubb
- Försvarets Automobilklubb

Hemvärnet

P7 ansvarar för 7 st skånska hemvärnsbataljoner. Ett flertal av dessa förlägger regelbundet en del av sin utbildning till fältet. Verksamheten genomförs huvudsakligen under helger och inverkar inte särskilt på fältet som helhet.

Jakt och fiske

Regementets vilt- och fiskevårdsförening bedriver en omfattande verksamhet på fältet. Verksamheten är uppdelad på tre jaktlag som vart och ett disponerar ca en tredjedel av fältet. Bland verksamheterna kan nämnas utfodring av vilt, utplantering av fisk och kräftor, anläggning av dammar och viltvatten och plantering av granremisser för viltet.

Vilt- och fiskevårdsföreningens verksamhet regleras i en jakt- och forskningsplan som regelbundet tas upp och behandlas av Revingerådet.

Polisen

Polisen utnyttjar övningsfältet för hund- och hundförarutbildning, för vapentjänstutbildning samt för träning av bil- och motorcykelförare. Mindre övningar kan genomföras flera gånger i veckan medan större övningar är mindre frekventa.

Lunds universitet

Zoökologiska avdelningen vid Ekologiska institutionen i Lund bedriver forskning och utbildning på fältet. Huvuddelen av verksamheten utgår från Stensoffa ekologiska station sydväst om Krankesjön. Inriktningen på forskningen varierar mycket från en period till en annan. Under 1970- och början av 1980-talen var viltforskningen helt dominerande. Sedan mitten av 1980-talet har häckningsbiologiska studier på mesar och stare varit den mest omfattande verksamheten. I övrigt bedrivs forskning främst rörande grodor och olika aspekter på fåglars flyttning. Förutom tidvis intensiv biltrafik under våren har den ekologiska forskningen begränsad inverkan på förhållandena på fältet. Limnologiska avdelningen vid Ekologiska institutionen bedriver viss forskning i och kring Krankesjön.

Fritids- och friluftsvksamhet

Revingefältet utgör ett viktigt friluftsv- och rekreationsområde i sydvästra Skåne. Det besöks under hela året av ett betydande antal naturintresserade personer, antingen enskilt eller i grupp. Skåneleden korsar fältet söder om Krankesjön för att fortsätta upp öster om sjön. Längs Skåneledens sträckning finns ett antal lägerplatser med toaletter, vindskydd m.m. Den enskilt vanligaste sysselsättningen är förmodligen fågelskådning i olika former. Skånes ornitologiska förening är ansvarar för ett stort fågeltorn vid Silvåkrastranden av Krankesjön. Ett mindre torn finns även på Silvåkra gods marker (vid Almen) som sköts av Lunds kommun. I närheten av det stora fågeltornet finns även ett gömsle i Lunds kommuns regi. Efter att restaureringen av Kungens våtmark blev färdig har också antalet besökare vid den västra stranden av sjön ökat. Vintertid är Silvåkrakärret ett

populärt besöksmål tack vare regelbunden förekomst av övervintrande änder i stora mängder och havsörn som ofta ses jaga över sjön. Därutöver finns flera andra fågelarter som vintertid är mycket ovanliga i landet som helhet. Parkeringsplatser för besökare finns vid Silvåkra fågeltorn och vid Ekologiska stationen/Stensoffa samt vid Sjöstorps ängar.

De stora öppna ytorna utnyttjas regelbundet för hästridning av enskilda ekipage. Vid ridning i organiserad form måste dock markägaren (Fortifikationsverket) och regementschefen tillfrågas.

Förutom rörligt friluftsliv och olika former av naturstudier utnyttjas fältet även för t.ex. rallytävlingar, modellflygning och scoutverksamhet. Dessa verksamheter kräver dock i varje enskilt fall tillstånd av regementschefen.



Krankesjön lockar många fågelskådare. Sydöstra delen av sjön, nära fågeltornet.

5. Kulturhistoriska värden

Fornminnen

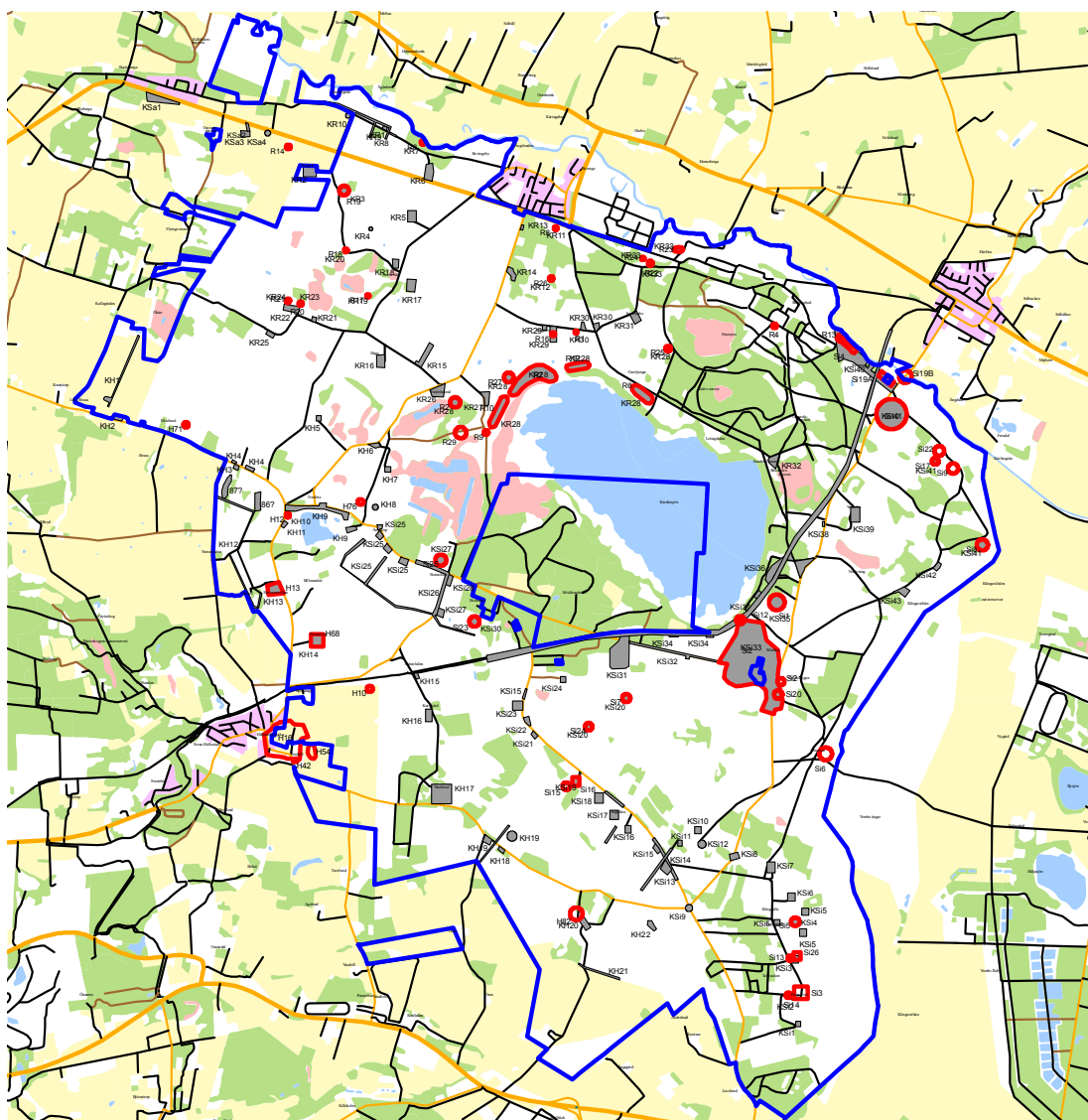
På fältet finns ett stort antal registrerade fornminnen. Det rör sig till övervägande del om stenåldersfynd, främst i form av lämningar efter ett stort antal boplatser. Förekomsten av fornminnen är tydligt redovisad på såväl militära övningskartor som i GIS-databasen (se även karta nedan) och i de flesta fall även väl skyltade i terrängen.

Fornminnen är skyddade enligt lag och det är förbjudet att gräva, schakta eller på annat sätt skada fornminnen utan tillstånd från Riksantikvarieämbetet.

Markanvändningshistorik

Bebyggelse

Före den agrara revolutionen och skiftena vid 1800-talets början låg bebyggelsen i området huvudsakligen samlad i byar. Bybebyggelsen var ofta lokaliserad i närheten av vattendrag eller öppet vatten. Silvåkra by ligger exempelvis vid platsen för den numera sänkta Bysjön och Revinge by alldeles intill Kävlingeån. Ensamgårdar och mindre bebyggelseenheter fanns t.ex. vid Abusa, Skrivaremöllan och Västra Tvet. Dessutom fanns ett mindre antal torp, t.ex. Risehus,



Fornminnesinventeringar (röda) och kulturinventeringar (grå), Revingeheds övningsfält.

Stigsåkrahus och Ekerödshus på Silvåkra bys marker. På de historiska kartorna finns två mindre byggnader på gränsen mellan Silvåkra och Östra Tvet, som benämns *fäbodrar*. Det rör sig naturligtvis inte om fäbodrar i traditionell mening, utan sannolikt användes byggnaderna som enkla kreatursstallar, kanske för mjölkning eller som skydd för boskapen.

Markanvändning och rumslig organisation

Området är beläget i den s.k. ris- eller mellanbygden, d.v.s. i området mellan slättbygd och skogsbygd. För byarna i mellanbygden var boskapsskötsel den viktigaste utkomstkällan och de hade därför i regel mer betesmark än byarna i slättbygden.

Det äldre odlingslandskapet kan indelas i två slags mark; inägor och utmark. Inägomarkerna bestod av åker och äng och var hägnade mot byns kreatur som huvudsakligen betade på utmarken. Inägomarken som var indelad i ett stort antal tegar var enskilt ägd; varje gård ägde och brukade sina egna tegar och en gård kunde ha fler än hundra tegar utspridda över hela bymarken. Utmarken, i södra Skåne oftast benämnd

fäladen, ägdes gemensamt av hela byn. På fäladsmarken betade djuren från tidig vår till sen höst. Förutom nyttjandet som betesmark gav utmarken även ris, virke och ved. Fäladsmarken kunde nyttjas enskilt av en by, men i vissa fall även gemensamt av flera byar.

Byarnas odlingsmark var indelad i olika vångar (gården) som avgränsades av hägnader. Redovisning och tolkning av hägnadernas sträckning är grundläggande för förståelsen av det äldre odlingslandskapet. Hägnaderna visar hur landskapet var organiserat. Genom hägnader skildes olika markslag från varandra. Inägomark, åkervrettar, by- och tomtplatser var omgärdade av hägnader för att stänga ute tamboskapen. En viktig och förhållandevis konstant gräns i det förindustriella jordbruket var just gränsen mellan inägor och utmark.

Odlings- och rotationssystem, d.v.s. om och hur åkermarken trädades, var av stor betydelse för hur inägomarken organiserades. Markutnyttjandet avtecknade sig också i utformningen av fredningssystemet, d.v.s. hur hägnadssträckningen såg ut. Vanligtvis hade en by med tresäde tre åkervångar och en by med tvåsäde två vångar. Vid tresäde



Per Hans gård i Östra Tvet, med anor från 1600-talet, flyttades till nuvarande plats vid enskiftet på 1820-talet.

besåddes två av tre åkervångar medan den tredje trädades. Vid tvåsåde odlades hälften av åkermarken medan den andra hälften låg i träda. Trädesåkern utnyttjades till bete och därför behövdes åtminstone två vångar vid tvåsåde.

Under slutet av 1700-talet odlades åkern i området i tresåde. Silvåkra bys odlingsmark var följaktligen indelad i tre separata vångar. Det förekom dock undantag från regeln tresåde = tre vångar. Revinge by hade nämligen fem separata vångar år 1763. Byn hade tidigare haft ytterligare en vång, men Mölle- och Gravljungavången hade vid denna tid slagits samman. Åkermarken i de tre vångarna närmast bebyggelsen brukades i tresåde, och i övrigt mer perifert belägen åkermark, besåddes två år och vilade sedan i sex år. Hällestads by brukade också den största delen av åkermarken i tresåde och byns odlingsmark var indelad i tre vångar. Det rådde dock stor variation på åkermarkens brukningsintensitet. Viss åkermark vilade sex år, sämre partier kunde vila upp till 12 år och de sämsta ända upp till 18 år för

att sedan brukas två år i rad och sedan vila igen. Tresådet i området var dock inte särskilt gammalt. Tidigare hade byarna odlat marken i tvåsåde. Det finns uppgifter om att Silvåkra hade tvåsåde år 1570 och följaktligen infört tresåde någon gång mellan år 1570 och 1790. Däremot hade Revinge tre vångar redan år 1570 (Lunds stifts landebok).

Åkern kultiverades med plog, vilken drogs av så många som fem par dragoxar. På 1700-talet såddes råg och korn på de bättre markerna och havre och bovete på de sämre.

Man hade problem med flygsand i området: *Dessutom finns på somliga ställen uti vångarna flygsand vilken aldrig någon törs uppköra av fruktan densamma skulle sprida sig över den andra åkerjorden* (Revinge by 1763).

Inom området förekom ett antal större mossar. Torv, vilket användes till bränsle, fanns det gott om; *Torvmosse och torvjord finns till överflöd uti denna by* (Revinge by 1763).

Väster om Krankesjön bredde en större utmark ut sig. Fram till 1800-talets början nyttjades den gemensamt av flera byar, där-



Revingehed med Krankesjön och Silvåkra by 1914. Hushållssällskapets ekonomiska karta.

efter skiftades den och det uppdrogs gränser mellan byarnas marker. Skog hade tidigare funnits på utmarken, men år 1763 var den borta: *Skog och byggnadstimmer finns nu icke till denna by på dess egna ägor utan densamma har uthuggits och ruinerats men har till förne varit bärilig skog av ek och bok så där finns ej mera än några få topphuggna stubbar igen, men ung surskog finns tillräcklig uti väster, så väl uti in- som utmarken. Om den allenast bleve fredad, kunde i tiden om några års tid därav bliva någon hjälp till sparr och ravel* (Revinge by 1763).

På kartan över Silvåkra finns vissa uppgifter om växtligheten på utmarken, samt även något om skog på inägomarken. Det fanns t.ex. både bok och ek på ängsmark; *hårdvall med tät bok- och ekeskog, Bersekärret, sid och sanket med buskar tät beväxt*. Även på åkermarken finns uppgifter om att det växte träd; *Lunna ekesåkrar med gamla ekar beväxt* (Silvåkra by 1791).

Källor

Dahl, S. 1942. *Torna och Bara, studier i Skånes bebyggelse och näringsgeografi före 1860*. Lund.
Campbell, Å. 1928. *Skånska bygder under förra hälften av 1700-talet*. Uppsala.
Ljunggren K.G. & Ejder B. (utg.). 1950. *Lunds stifts landebok*. Skånsk senmedeltid och renässans. Lund.

Lantmäteriverkets forskningsarkiv i Gävle

Hällestad, Hällestads sn, L190-4:1, 1719
Revinge, Revinge sn, L158-3:1, 1763-1764
Västra Tvet, Hällestads sn, L90-9:1, 1849-1850
Silvåkra, Silvåkra sn, L166-5:3, 1791
Veberöd, Veberöds sn, L226-13-1, 1693-1703
Östra Tvet, Silvåkra sn, L166-7:1, 1823-1824

Lantmäteriets arkiv i Malmö

Abusa, Hällstads sn, Hällestad nr 4, 1702
Kvinnevad, Silvåkra sn, Silvåkra nr 7, 1842-1843
Revinge, Revinge sn, Revinge nr 3, 1827



Skrivaremöllan, kvarnhuset.

Kulturminnen

Av det förskifteslandskap som beskrivs under den föregående rubriken finns idag inte mycket kvar. I samband med att bystrukturen slogs sönder under början av 1800-talet flyttades de enskilda gårdar ut över området och som en direkt följd av detta skedde en övergripande förändring av arronderingen och därmed även av markanvändningen.

Skifteslandskapets struktur var mycket tydlig när Försvarmakten tog över fältet under slutet av 1960-talet. Gårdarna låg spridda över fältet och låg i direkt anslutning till den odlade marken. Efterhand har en stor del av fastigheterna ute på fältet rivits av övningstekniska skäl och numera är det ofta enbart de gamla trädgårdarna som minner om platsen för de gamla gårdarna. Byggnadsbeståndets storlek och status regleras i av Lunds kommun år 1993 antagna områdesbestämmelser för Revingefältet.

Kulturmiljöprogram för Skåne finns hos länsstyrelsen.

2003 togs även ett gestaltningsprogram och en garnisonsplan fram för Revingehed.

6. Naturen på Revingefältet

Sammanfattning av befintliga naturvärden

Naturen på Revingefältet är sammanfattningsvis känd för att vara mycket varierad och rik på sällsynta och rödlistade arter. I stora drag är de biologiska värdena på fältet koncentrerade till fyra olika typer av miljöer: torrmarker, Krankesjön, våtmarker (dammar, kärr och fuktängar) samt skog (och enskilda gamla träd).

Större delen av Revingefältet är utpekad som ett s.k. Natura 2000-område enligt art- och habitatdirektivet. Natura 2000 är ett europeiskt nätverk av skyddade områden med syftet att förhindra utrotning av djur och växter inom EU.

Artrikedomen i området beror främst på att man i området inte använder kemiska bekämpningsmedel eller tillför näring samt att marken utsätts för frekvent störning. Markomrörningen från den övningsrelaterade verksamheten medför en omrörning samt att partier med bar jord skapas vilket gynnar många av de sällsynta organismer som finns på fältet. Sandiga marker har i sig själva en stor reflektion av inkommande solinstrålning vilket skapar varma mikroklimat som gynnar värmekrävande arter. Detta i kombination med torr lättgrävd mark skapar mycket goda förutsättningar för en rik insektsfauna.

Centralt på Revingefältet ligger en av landets förnämligaste fågelsjöar, Krankesjön, med många häckande fågelarter, samt övervintrande och rastande flyttfåglar. Hela sjön är grund med en naturligt basisk och relativt näringsfattig vattenstatus. Stränderna runt Krankesjön är till största delen igenväxta med vass, vide och al. Vassarna runt sjön hyser ett rikt fågelliv. Al- och videsnåren har en trivial flora, men ett rikt insektsliv, perfekta gömställen och födosöksområden för rastande flyttfåglar. I seklets början utnyttjades sjöstränderna för slätter och idag har vissa strandängar väster om sjön restaurerats och betas årligen.

Runt om på fältet förekommer en mosaik av gamla torvgravar, våtmarker, fuktängar och dammar. Dessa miljöer är viktiga för många olika arter bl a insekter och groddjur. På kalkrika partier förekommer kalkfuktängar med en artrik och sällsynt hävdgynnad flora och fauna. I närheten av Stensoffa förekommer stora, ohävdade kalkkärr med ag. I grunda vatten med sandig botten leker den rödlistade groddjursarten strandpadda, lökgrodan föredrar dock mer permanenta vatten.

På Revingefältet finns flera träddråer och skogar. De fuktiga skogstyperna förekommer nästan uteslutande på igenväxt ängsmark eller gammal sjöbotten och har en trivial flora. I sumpskogarna längs Krankesjöns östra strand förekommer en rik insektsfauna med flera rödlistade arter såsom bålgetinglik glasvinge, glasbjörksvikmal, punkterad lavspinnare och stor skimmerfjäril. De flesta av bokskogsdungarna är mer än 100 år gamla och utgörs framförallt av lågörtstypen med harsyra, långsvingel, löktrav, men även av fryletypen med ett glest fältskikt av ofullständigt nedbrutna boklöv. De örtrika ekskogarna var öppnare i början av seklet och troligen hävdade som äng. Idag är vissa delar betade med en markvegetation av friskäng medan andra delar är obetade med en riklig hasselförekomst och ett fältskikt med bl.a. buskstjärnblomma, lundgröe och nejlikrot. Ekskogarna på de sandiga slättmarkerna är relativt unga med en trivial flora. I norr breder stora tallplanteringar ut sig på Södra skånska regementets ursprungliga övningsområde. Dessa planteringar är viktiga häckningslokaler för bl.a. trädlärka. På Revingefältet förekommer fem områden som är utpekade som nyckelbiotoper av Skogsstyrelsen. Ekskogarna vid "Myrdungen", som innehåller rikligt med grova träd, och tre områden med mycket död



Ekskog öster om Stensoffan.



Lökgrodan förekommer i grunda vatten.



Gräsmarkssanddynen i fältets nordöstra del.

ved; bokpartierna öst och väst om Tvedöra samt alsumpskogen i Bökebjärsmossen (se karta).

Det finns ingen inventering av svampar på Revingehed, men det bör göras framöver.

Torrmarker

Naturvärdena på de sandiga, torra markerna är i stor utsträckning kopplade till slitage och störning (i meningen att bar jord hela tiden kommer i dagen och att ingen permanent grässvål därför kan utvecklas) i samband med militära övningar och körning med bandfordon. Genom att markvegetationen kontinuerligt slits och störs skapas öppna fläckar och därmed även förutsättningar för en rik och intressant flora och fauna. Naturvärdena på de stora arealerna sandmark på övningsfältet är idag till mycket stor del avhängiga den militära verksamheten och i stora drag sammanfaller även militärens önskemål på funktionella övningsförhållanden med naturvårdens intressen.

Bland fältets torra marktyper återfinns flera av de livsmiljöer som tas upp Habitatdirektivets bilaga 1:

- Torra sanddynen och sandfält med ljung- och kråkbärshedar (2320)
- Gräsmarkssanddynen med borsttåtel och rödven (2330)
- Torra hedar (4030)
- Artrika torra-friska låglandsgräsmarker av fennoskandisk typ (6270)

I de områden där körningen är intensiv utvecklas ett växtsamhälle som domineras av ettåriga åkergräs. Gemensamt för samtliga dessa arter (t.ex. åkerfibbla, fingerhirs och åkermadd) är svag konkurrensförmåga och därigenom är de helt begränsade till kraftigt störda miljöer. I Skåne finns områden med hårt markslitage och avsaknad av kemisk ogräsbekämpning huvudsakligen endast på militära övningsfält. Flera av de aktuella arter-

na är därmed sällsynta och har därför en stor del av sin utbredning inom sådana områden. Många av de insektsarter som är knutna till sandmarker gynnas av de lodräta skärningar som uppstår genom körning av militära fordon. I dessa väggår är sanden lagom hårt packad för insekternas bobyggande.

I områden där bar sand förkommer och marken återställs mera sällan utvecklar sig en annan typ av flora och fauna. Här kan fleråriga växter som borsttåtel, fältmalört och luktvädd etablera sig samtidigt som insekter som utvecklas nedgrävda i sanden får goda levnadsförutsättningar.

Alla torra naturtyper som förekommer på fältet är dock beroende av en återkommande störning för att bibehållas, och olika arter kräver olika mycket störning. Borsttåtel etablerar sig snabbt på bar sand men efterhand som organiskt material ansamlas i marken konkurreras den ut av andra arter. För att kunna behålla livskraftiga bestånd av borsttåtel krävs att stora sandytor (tiotal m²) blottläggs och att det varje år tillkommer nya fläckar med bar sand. Ett mycket illustrativt exempel på detta finns i området vid Vrangels lycka där stora borsttåtelplantor står och stampar bland sandstarren medan det sker en enorm föryngring i bandfordonsspåren. Andra arter som t.ex. fältmalört, hedblomster och backtimjan är mer konkurrenskraftiga och klarar sig därför bra i områden med mindre störning; ibland kan det räcka med kornas tramp eller lätt körning av hjulfordon.

Revingefältet är Sveriges artrikaste område vad gäller vildbin och hyser också det högsta antalet rödlistade sådana. De flesta arterna är kopplade till torra marker med betes- och slätterfred och kraftig markstörning från militär verksamhet. I dessa områden finns god tillgång till blommande växter och blottad sand. Närmare 50 rödlistade biarter är kända från fältet, varav 5 arter tillhör kategorin akut hotad (CR), 10 starkt hotad (EN), 11 sårbar (VU) och 18 nära hotad (NT).



Torra-friska låglandsgräsmarker vid Fredrikslund.

Hot, skötsel och restaurering

För att kunna bevara djur och växter som är knutna till torrängsmiljöerna krävs att en mosaik av sandmarker med olika störningsgrad skapas och kan behållas samt att det inte sker någon anrikning av förna. En schablonmässig harvning av hela fältet skulle tveklöst leda till att den småskaliga mosaiken av områden med olika störningsregim slogs ut. Generellt bör man överväga att inte återställa skador efter övningsverksamheten. En traditionell, lantbrukspräglad jordförbättring i form av spridning av mull, bark eller andra jordförbättrare för att skapa förutsättningar för en sluten gräsvål och ett mer störningståligt marktäckande skulle också kunna utgöra ett hot mot sandmarksväxterna och insekterna. Även harvning kan utgöra ett hot om den medför att mullrik jord sprids upp över sandmarkerna. Det största hotet mot de torra markerna bedöms dock vara utebliven störning och igenväxning.

Samtidigt som mekanisk markvård i form av harvning, och i vissa fall även schaktning, är ett effektivt sätt att åstadkomma jämna och lättskötta marker kan det innebära stora påfrestningar för växtlighet och marklevande djur. Skötselåtgärder inom fältet sker därför med utgångspunkt i åtgärder för såväl ett

uthålligt markutnyttjande och möjligheter till en effektiv utbildningsverksamhet som fältets betydelse som levnadsmiljö för växter och djur.

Körutbildningens olika intensitet och växtlighetens sammansättning kan innebära att återställnings-arbeten kan vara mer eller mindre områdesspecifika. För att bibehålla och kanske också utveckla befintliga värden kan körskador av framkomlighetskäl återställas mer regelbundet i stråk med intensiv hjulfordonstrafik, av markvårdsskäl på höjdryggar och av estetiska eller sociala skäl i områden som är synliga från de allmänna vägarna eller där allmänheten rör sig mer regelbundet. Enstaka större körskador bör med hänsyn till strandpaddans reproduktion antingen åtgärdas direkt i anslutning till skadetillfället eller på hösten då reproduktionscykeln är avslutad.

Restaureringsåtgärder för att få bort förna och mer eller mindre heltäckande bottenskikt (mossor och lavar) bör ske med metoder såsom avschaktning av det översta jordlagret med förna, det översta jordlagret kan vändas ner minst en halv meter i marken, körning med minröjningsaggregat eller naturvårdsbränning. Naturvårdsbränning bör kombineras med någon form av markstörning, t ex plöjning eller körning med tyngre fordon. En störning som efterliknar det forna trädesbruket kan återupptas i form av ett ambulerande åkerbruk med t ex bovete och råg, där den insådda grödan ska skördas och forslas bort för att undvika förnaansamling och näringstillförsel.

För att få bukt med oönskad vegetation på de torra sandmarkerna såsom knylhavre, vresros och sly, bör dessa grävas upp (och rötter sållas bort) respektive ryckas. Däremot bör hagtorn och sälj lämnas orörda.

För att åstadkomma sandblottor på de torra sandmarkerna kan olika skötselåtgärder användas, var för sig eller i kombination, såsom omfattande körning med stridfordon,

minröjningsaggregat och/eller plöjning. Detta bör dock inte göras där det förekommer backtimjan eller andra värdväxter för hotade arter.

På fältet finns mindre områden med flygsand vid Stigsåkra, norr om Prästaskogen, söder Norrevång samt vid Rävlyeskogen. Traditionellt har man undvikit sandblottor i dessa områden för att förhindra sandflykt. Flygsand är dock en del av dynamiken i sandiga områden och ger i sig förutsättningar för biologisk mångfald. Man bör därför utreda vilka konsekvenserna blir om man inte återställer körskador/sandblottor i dessa områden.

Den enskilt viktigaste punkten för att bibehålla en stark vildbifauna på Revingefältet är avvägningen mellan bete och blomförekomst. Betet får varken vara för hårt, för svagt eller för selektivt på örter. Man bör inspektera blomresurserna under juni-juli för att kunna justera betetrycket. Under mycket torra perioder bör betet kraftigt reduceras eller helt upphöra på sårbara delområden. I särskilt värdefulla områden (främst skötselområde 16 och 19) där det finns ett mycket stort antal rödlistade arter bör man hålla betes- och slätterfred alternativt släppa på betesdjuren efter att växterna blommat och satt frö. Områden som genom mångårigt bete eller vall fått en trivial flora bör restaureras för biologisk mångfald t ex genom kraftiga störningar med grävmaskin samt differentierad hävd med fönster- eller rotationsbete. Man bör även överväga insådd av lämpliga resursväxter. En principiell stor kvalitetshöjande åtgärd för att gynna biologisk mångfald inklusive många biarter på fältet vore att på ett antal strategiska platser anlägga sandhak, dvs. små exponerade sandbranter vända åt syd eller väst. Sandhak ger ett fördelaktigt mikroklimat med bomöjligheter för olika arter som föredrar sandiga marker. Haken grävs bäst i brynlågen och slutningar.



Krankesjön. Vy mot väster.

Krankesjön

Krankesjön med omnejd utgör en viktig häcknings-, rast- och övervintringslokal för många fågelarter, varav flera ingår i Fågeldirektivets bilaga 1 enligt det europeiska nätverket Natura 2000. De flesta häckande fågelarter är knutna till de vassar som omgärdar sjön. I små vassruggar eller på flytande vegetationskuddar häckar framförallt doppingar, tärn- och måsfåglar, knölsvan, sothöna, rörhöna och vattenrall medan de större vasspartierna hyser brun kärnhök, rördrom, gräsänder och grågäss. I seklets början omgärdades sjön av hävdade strandängar av vilka numera återstår endast små fragment. På de kvarvarande öppna strandängarna runt sjön uppträder många vadararter, t ex enkelbeckasin och rödbena och i de buskrika öppna markerna runt sjön finner man enstaka par av törnskata och gräshoppsångare. Krankesjön utgör en av de livsmiljöer som tas upp i Habitatdirektivets bilaga 1, nämligen kalkrika oligomesotrofa vatten med bentiska kransalger (3140).

Som en del av Försvarmaktens 50-års-present födelsedagspresent till kung Carl XVI Gustaf röjdes ett större strandparti mellan Sjötorp och Ellagård benämns Sjötorps ängar, som betas av nötkreatur

(ursprungligen Highland cattle). Kompletterande röjningar, utförda av Lunds kommun fördubblade arealen och möjliggör nu bete ända ut i strandlinjen i områdets norra hälft. Utanför den södra delen av Sjötorps ängar finns ett stort vassområde.

Häckningsbefrämjande åtgärder utförs i Krankesjön för att gynna bl a skrattnås, svarttärna och fisktärna. Lunds kommun bekostar slätter av vassöar och utläggning av boplattformar.

Hot, skötsel och restaurering

För många av arterna enligt Fågeldirektivets bilaga 1 utgör upphörd hävd och igenväxning av strandmiljöerna ett potentiellt hot eftersom häckningslokaler i öppna miljöer då försvinner. Dock måste igenväxningshotet vägas mot att för tidigt betespåsläpp och för högt betetryck kan orsaka boförluster då djuren trampar sönder fåglarnas ägg. Buskar, träd och andra uppstickande föremål i närheten av häckningslokaler kan utgöra utkiksplats för rovdjur (kråkor etc.). Även igenväxning i sjön med främst vass utgör ett hot mot fågeldiversiteten eftersom övrig vegetation och fisklivet då kan förändras. Båttrafiken i sjön kan utgöra ett hot mot häckande fåglar varför sjöns västra

och östra sida som hyser mycket häckande fåglar bör stängas av för båttrafik. Ett för stort uttag av fisk leder till att bestånden minskar och får svårt att återhämta sig. Detta i sin tur drabbar fiskätande fåglar. Dessutom kan balansen i sjön rubbas av att andelen zooplanktonätande fisk ökar, vilket kan leda till långa perioder med algbloomingar. Fiskätande fågel kan också missgynnas av grumligt vatten, orsakat av näringspåverkan eller uppgrumling genom motortrafik på sjön, då siktdjupet minskar. Även jagande fisk missgynnas av grumligt vatten.

Åtgärder inom ramen för den löpande skötseln kan vara:

- Borttagning av vass inom hävdade området genom röjning, bränning och bete.
- Avverkning av ev. buskar och träd på eller i anslutning till strandängar som kan antas ge en ökad predationsrisk på markhäckande fåglars bon och ungar.
- Vid behov röjning och bränning av sly och annan högvuxen vegetation på alla öppna marker. Dock får inte all buskvegetation tas bort med hänsyn till törnskatan och en del hotade vildbiarter.
- Fortsatt bete med nötkreatur på alla öppna gräsmarker. Sambete med olika djurslag är önskvärt.
- Vegetationen på de fuktiga betesmarkerna kring sjön ska vara nedbetad vid betessäsongens slut. Uppnås inte detta kan marken behöva fällindelas för att få ett hårdare betestryck på partier med svag hävd och vid behov även putsas.
- Gödsel och bekämpningsmedel får inte användas inom området.

Om den fortlöpande skötseln inte fungerar eller ger väntat resultat måste man överväga olika restaureringsmetoder för att bibehålla de höga naturvärdena. Om ett område ratas av de betande kreaturen p.g.a. osmakligt bete kan en noga kontrollerad bränning vara en nödvändig engångsåtgärd. Man bör fortsätta

med röjning av busksnår och restaurering av betesmarker längs sjöns västra strand för att skapa fler habitat för häckande och rastande fåglar.

Våtmarker

Våtmarker i form av fuktängar, kärr och dammar är ett ur mångfaldssynpunkt viktigt miljöinslag. I de flesta fall är sådana områden redan undantagna från militär utbildningsverksamhet, delvis på grund av beslut i samband 1965 års fältutökning och delvis p.g.a. att områdena är mindre attraktiva för band- och hjulfordonstrafik.

Bland fältets fuktiga marktyper återfinns några av de livsmiljöer som omnämns i Habitatdirektivets bilaga 1:

- Fuktängar med blåtåtel eller starr (6410)
- Öppna svagt välvda mossar, fattigkärr, intermediära kärr och gungflyn (7140)
- Kalkkärr med gotlandsag (7210)

Sedan jordbruket upphörde i mitten av 1960-talet har delar av fältet blivit betydligt fuktigare, delvis beroende på att matardiken vuxit igen (t.ex. i delar av Silvåkrakärret). Höga grundvattennivåer och dålig markbärighet innebär problem för delar av utbildningsverksamheten varför stora arealer behövt dikats för att öka markens bärighet. Det senaste decenniets dräneringsarbeten har medfört djupa och breda stamdiken.

Runt om på fältet finns en stor mängd våtmarker och gamla torvgravar. De flesta av dessa är inhägnade och har därför med tiden blivit omgärdade av buskage eller uppväxande skog. Den ökade beskuggningen av dammarna har en negativ effekt på de biologiska värdena. Känsliga växter konkurreras ut samtidigt som grodor och vattenlevande insekter försvinner när vattentemperaturen blir för låg. Röjning runt dammarnas kanter och åtgärder så att betesdjuren kommer åt att beta skulle kunna begränsa igenväxning.

På kalkrikare partier väster om Kranke-sjön och i Silvåkrakärret förekommer kalkfuktängar, med en artrik och sällsynt flora och fauna som har gynnats genom restaurering och återupptagen hävd med slåtter. Inne i sumpsnåren norr om Stensoffa finns stora, ohävdade kalkkärr med ag som sakta växer igen med vide och björk.

Sydost om Svarta hål finns en djup svacka med en icke inhägnad permanent damm. Betesdjuren når därför ända fram till vattenlinjen, och ibland även ut i vattnet. Sådana dammar är mycket värdefulla för flera insektsarter och groddjur och bl.a. därför är tillkomsten av nya dammar ett eftersträ-vansvärt mål för naturvården. Eftersom en ostängslad damm kan utgöra fara för bandvagnstrafiken är det viktigt att den placeras så att den inte förorsakar problem.

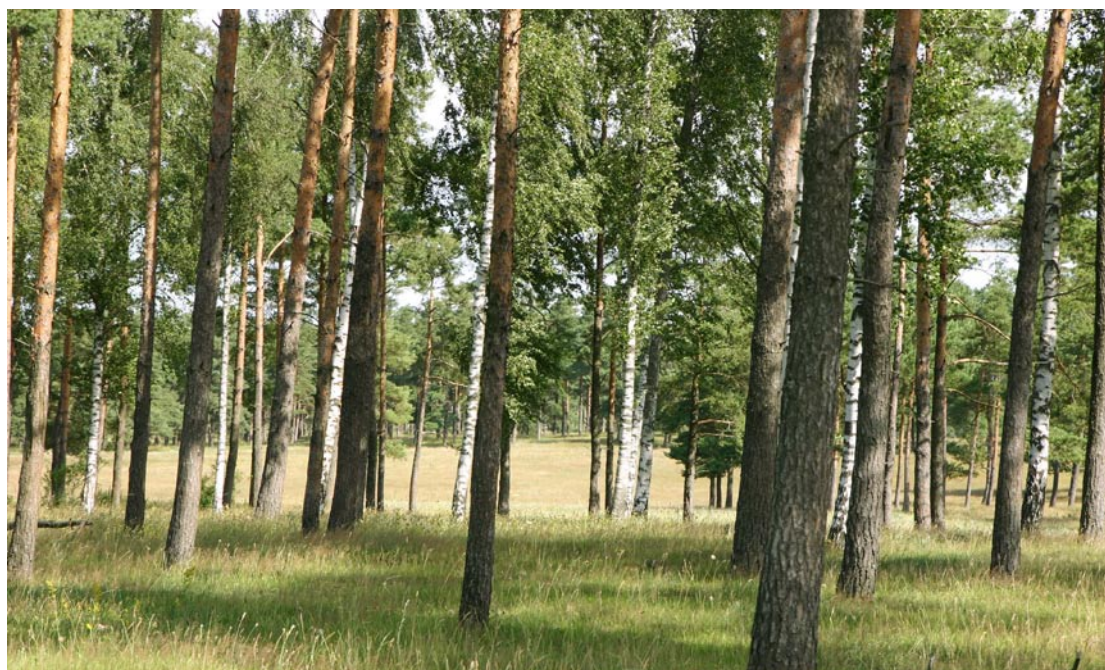
En särskilt värdefull och mycket speciell miljö är grunda vattensamlingar med sandig botten. Två rödlistade groddjur – lökgroda och strandpadda – leker och reproducerar sig i sådana vatten. Lökgrodan föredrar permanenta fiskfria vatten medan strandpaddan gärna söker sig till tillfälliga vattensamlingar t ex vattenfyllda körspår. Det är därför av stor

vikt att man inte återställer sådana vattensamlingar under strandpaddans lekperiod.

Hot, skötsel och restaurering

En grundförutsättning för att säkerställa den långsiktiga existensen av fuktängar och kärr i området är ett bibehållande av hög grundvattennivå med god vattenkvalitet och utan tillförsel av näringsämnen. Förändrad hydrologi pga dikning skulle därför utgöra ett stort hot mot dessa habitat. Markanvändningen på och omkring Revingefältet består av en mycket stor del öppen mark där mindre än 25 % av marken utgörs av åkermark, vilket är ovanligt i Skåne. Övergång till moderna jord- och skogsbruksmetoder skulle tveklöst leda till ökad näringstillförsel och på sikt igenväxning av fuktängar och kärr. Även gödslings- och försurningseffekter från olika typer av luftburna föroreningar är potentiella hot. Fältets fuktängar och kärr är idag beroende av slåtter och efterföljande bete varför utebliven hävd också skulle utgöra ett stort hot.

Den löpande skötseln bör innehålla åtgärder som fortsatt årlig slåtter med efterbete, framförallt på partier med kalkfuktäng, samt om möjligt utökning av slåtterarealen. Vegeta-



Blandskog vid Stigsåkra på övningsfältets södra del.

tionen i betesmarkerna ska vara nedbetad vid betessäsongens slut. Om detta inte uppnås kan marken behöva fällindelas för att uppnå ett högre betestryck på områden med svag hävd och vid behov även putsas. Vid behov bör man röja bort sly på alla öppna marker särskilt på frisk- och fukthedarna öster om Vaselund.

Skog

Sump- och strandskogar samt områden med äldre träd är en annan miljötyp på Revingefältet. Sumpskogarna är i de flesta fall mycket unga men är ändå värdefulla som naturmiljöer. Där så är möjligt med hänsyn till den militära utbildningsverksamheten är det önskvärt att sumpskog kan avsättas för fri utveckling.

I regeringens riktlinjer för fältets användande från 1965 anges att granplanteringar skall överföras till lövskog, om inte annat framgår av fastslagen skogsbruksplan.

Vissa områden hyser fina bestånd av äldre skog (t.ex. själva kasernområdet vid Revinge och flera dungar i trakten av Västra Tvet och Vaselund). Den spontana ekföryngringen i de norra och nordöstra delarna av fältet borde om möjligt avsättas som evighetsträd med syfte få fram glesa ekdominerade hagmarker.

Bland fältets skogar märks flera av de livsmiljöer som tas upp Habitatdirektivets bilaga 1:

- Lövsumpskogar av fennoskandisk typ (9080)
- Bokskog av fryle-typ (9110)
- Bokskog av örtrik typ (9130)
- Ek-avenbokskog av buskstjärnblomma-typ (9160)
- Äldre ekskogar på sura, sandiga slättmarker (9190)
- Alluviala skogar som tidvis är översvämmade (91E0)

I Fortifikationsverkets Grön Skogsbruksplan för Revingefältet har all skogsmark målklassats i fyra klasser (se nedan). Klassningen har utgått från följande kriterier:

- Beståndets struktur, karaktär och successionsstadium (ålder, förekomst av död ved, boträd, mm.)
- Kända naturvärden i beståndet och dess omgivning.
- Förekomst av rödlistade och hotklassade arter.
- Beståndets potential att utveckla höga naturvärden.
- Befintliga inventeringar och deras kriterier, ex. urskogsinventering, sumpskogsinventering och nyckelbiotopsinventering.
- Lokala inventeringar.
- Skogens påverkansgrad och ekonomiska värde.
- Skogens betydelse för friluftsliv och rekreation.

Klasserna är följande:

- *Klass PG Produktion Generell hänsyn.*
Produktionsskog. Anlagd och/eller skött skog med värdefull virkesproduktion. Naturvårdshänsyn tas i enlighet med gällande skogsvårdslag.
- *Klass PF Produktion Förstärkt hänsyn.*
Skog där värdefull virkesproduktion kan uppnås men där de naturvårdshänsyn som tas överstiger skogsvårdslagets krav.
- *Klass NS Naturvård Skötsel.*
Skogsbestånd som för att behålla sina naturvärden behöver någon form av skötsel. Mindre virkes mängder kan tas ut men naturvårdsmålen är överordnade de ekonomiska. Exempel: skogsbeten, hagmarksskog och lövängar.
- *Klass NO Naturvård Orört.*
Skog som lämnas för fri utveckling. Ingen biomassa tas ut. Exempel: Urskogsliknande bestånd, naturskogsbestånd, opåverkade sumpskogar och brandfält.



Dött träd vid Östra Tvet.

Hot, skötsel och restaurering

Den skogliga kontinuiteten och en varierad åldersstruktur på skogen är förutsättningar för förekomst av höga naturvärden i alla skogstyper. Olika strukturer och substrat, såsom död ved och träd i olika nedbrytningsstadier, är betydelsefulla för en hög biologisk mångfald med sällsynta och hotade arter. En förutsättning för att nå en långsiktigt god bevarandestatus är en obruten kontinuitet av grova träd och död ved. Den interna dynamiken i alsumpskogen och i lövskogar på alluviala avlagringar ska utvecklas fritt med naturliga störningar och på sikt leda till ett naturskogsläkande tillstånd, där en varierad åldersstruktur är en förutsättning för kontinuiteten av lövträd.

Man bör så långt möjligt i bok- och ekdungarna eftersträva en naturvårdinriktad skötsel dvs ingen avverkning av äldre träd, gallring eller bortstädning av död ved bör ej förekomma. Genom att låta dessa träd utvecklas fritt och delvis vara solbelysta kan en värdefull fauna utvecklas på stammarna och i kronan. Självföryngring skall tillvaratas. Dock bör andelen bok vara minst 50 % i bokskogarna. De unga aldominerade naturtyperna ska, så långt det är möjligt, lämnas för fri utveckling. Försiktiga gallringar kan



Bokskog av örtrik typ öster om Tvedöra.

tillåtas för att eftersträva en varierad åldersstruktur, ta bort igenväxningsvegetation och främmande trädslag. Vid eventuella gallringar får inte marken förstöras eller hydrologin förändras. Mängden död ved i solexponerat läge på Revingefältet är idag för liten. Sannolikt vore en ökning av mängden torra träd, stockar, klampar och grövre grenar i brynläge en biodiversitetshöjande åtgärd av stor betydelse. Stormvirke i brynläge bör därför alltid lämnas på plats och en del stormvirke inne i skogen bör även dras fram till exponering i strategiska bryn.

Ny skog kan komma att planteras i området efter Försvarmaktens önskemål för övningsverksamheten. Man kommer, om så är möjligt, i första hand att plantera lövträd, men även kombinationer av löv- och barrträd kommer att övervägas. Områden som är klassade som naturtyper enligt Natura 2000 är inte aktuella för nyplanteringar. Nyplanteringar ska alltid diskuteras i Revingerådet innan genomförande.



Ek-avenboks-kog av buskstjärnblomma-typ vid Västra Tvet på södra delen av övningsfältet.

7. Bestämmelser

Kungl. Maj:t beslut 19 november 1965

§ 1

Inom övningsfältet, som jämlikt beslut av Kunglig Maj:t och riksdagen avses skola omfatta ca 4000 ha mark och ca 250 ha vattenområden med den begränsning, som framgår av bilagd karta, äger militär myndighet med nedan angivna begränsningar utföra militära övningar och annan verksamhet för militärt ändamål.

§ 2

Chefen för Södra skånska regementet är som lokal förvaltningsmyndighet närmast ansvarig för att den militära verksamheten inom fältet bedrivs enligt dessa bestämmelser.

§ 3

Militär verksamhet får endast bedrivas inom övningsfältet i den mån marken förvärvat, tillträtts och ställts till regementschefens förfogande.

Militär verksamhet får icke bedrivas inom ett område omslutande Silvåkra by med däriinom belägna kyrka, kyrkogårdar, prästgård och övrig bebyggelse. De vägar, som leder genom området, få dock användas för militära transporter.

Malmö stads vattenledningsområde får beträdas med bandfordon endast på speciellt förstärkta överfarter inom det s.k. Östra Tvet-området. De närmaste villkoren för passage över ledningen förutsätts komma regleras genom särskilt avtal mellan fortifikationsförvaltningen och Malmö stad.

På allmänna vägen 941 inom den allmällé mellan Silvåkra by och Silvåkra station, som skyddats som naturminnesmärke jämlikt naturskyddslagen den 21 november 1952, få ej bandfordon framföras.

Inom vassområdena, starrområdena samt kärr- och buskmarkerna vid västra Krankesjön och området omedelbart väster därom, vassområdena i sydöstra Krankesjön samt Silvåkrakärret söder Silvåkra kyrka får ingen form av militär verksamhet bedrivas under tiden 1 april – den 31 juli. Områdena får således under angivna tid icke beträdas ens till fots.

§ 4

De områden, som avses i § 3, äro utmärkta med röd färgteckning på kartan. Det åligger regementschefen att tillse att områdenas gränser utmärkas på marken genom stolpar eller på annat lämpligt sätt.

§ 5

Inom övningsfältet befintliga fornlämningar skola genom regementschefens försorg efter samråd med riksantikvarieämbetet utmärkas på marken.

Grävnings- och schaktningsarbeten få utföras inom sålunda utmärkta områden endast efter medgivande av riksantikvarieämbetet.

§ 6

Grustäkt inom övningsfältet får icke beträdas vid övningar utan att regementschefen inhämtat medgivande av företaget, som bedriver grustäkt.

§ 7

Regementschefen skall – utan att de militära kraven åsidosätts – utnyttja och sköta övningsfältet på sådant sätt att det öppna landskapet i största möjliga utsträckning bevaras. Ingrepp som kan inverka menligt på landskapsbilden skall undvikas.

Har område med granskog slutavverkats, bör – om icke annat föreskrives i fastställd skogshushållningsplan – området behållas skogslöst eller planteras med lövskog.

Innan åtgärd vidtages som kan förutses komma påverka landskapsbilden, skall regementschefen inhämta yttrande från det i § 9 omnämnda Revingerådet samt därefter underställa frågan fortifikationsförvaltningens prövning.

§ 8

I den mån det är möjligt utan hinder för den militära användningen skall övningsfältet hållas öppet för allmänheten såsom strövområde samt möjligheter beredas för vetenskapliga institutioner att där bedriva forskning o.dyl.

§ 9

För frågor om natur-, fornminnes- och kulturminnesvård inom fältet, om jakt och fiske samt om allmänhetens tillträde skall finnas ett rådgivande organ, Revingerådet.

§ 10

I Revingerådet ingår regementschefen, som är rådets ordförande, utbildningsofficeren (nuvarande brigadchefen), kasernofficeren (nuvarande chefen fortenheten) tillika rådets sekreterare, och en representant för envar av Länsstyrelsen i Malmöhus län (nuvarande Skåne län), landsantikvarien i länet (nuvarande länsantikvarien), Skånes naturskyddsförening (nuvarande Skånes Naturvårdsförbund), kommunblock Lund (nuvarande Lunds kommun), pastorsämbetet i Veberöds pastorat och ekologiska institutionen vid Lunds Universitet.

Ersättare för regementschefen är utbildningsofficeren (nuvarande brigadchefen). För övriga ledamöter utses ersättare av vederbörlig myndighet eller institution.

§ 11

Regementschefen äger kalla lämplig person att närvara vid sammanträde med rådet vid handläggningen av visst ärende. Militärbefälhavaren eller företrädare för denne äger närvara vid rådets sammanträden och deltaga i dess överläggningar.

§ 12

Revingerådet sammanträder på kallelse av regementschefen eller när sammanträde påkallas av minst två av rådets ledamöter. Sammanträde skall hållas minst en gång årligen.

Vid sammanträde skall föras protokoll, som tillställs samtliga ledamöter, fortifikationsförvaltningen och militärbefälhavaren.

§ 13

Regementschefen utfärdar närmare föreskrifter för tillämpningen av dessa bestämmelser.

Ramsarområde

Begreppet CW-områden (Convention on Wetlands) har ersatts av den internationellt utnyttjade benämningen Ramsar-områden. 1975 undertecknades i staden Ramsar en överenskommelse, till vilken f.n. 52 länder anslutit sig, om att välja ut och säkerställa ett nätverk av våtmarker som utgör viktiga häcknings-, rast- och övervintringsområden för fåglar. I Sverige finns det totalt 30 sådana områden, varav fyra i Skåne. Klingavälsån är ett av de större områdena och förutom Klingavälsåns dalgång omfattar det även Vombs ängar, Silvåkrakärret, de nordöstra delarna av fältet från Vombs ängar till Krankesjön samt kärrområdena vid Stensoffa och Fredrikslund sydväst om sjön.

Natura 2000

Natura 2000 är europeiskt nätverk av skyddade områden med syftet att hindra utrotning av djur och växter inom EU. Revingefältet har en mycket hög biologisk mångfald och är intressant ur ett internationellt perspektiv. Revingefältet berörs av tre Natura 2000-områden. Det första som är ett Natura 2000-område utpekade enligt fågeldirektivet omfattar Krankesjön och delar av strandmarkerna runtomkring. Det andra Natura 2000-området är en mindre del av fältet och ingår i Natura 2000-området Klingavälsån, även det utpekade enligt fågeldirektivet. Det tredje Natura 2000-området är utpekade enligt art- och habitatdirektivet och omfattar större delen av Revingefältet (se karta nästa sida). För alla områdena finns bevarandeplaner som beskriver de enligt Natura 2000 skyddsvärda naturtyper och arter som förekommer i området. Syftet med Natura 2000 för Revingefältet är att hålla utpekade arter och naturtyper i gynnsam bevarandestatus. Med gynnsam bevarandestatus menas att naturtyperna och arterna ska finnas i området i tillräckliga mängder så att de på lång sikt inte försvinner.

Natura 2000-områden är skyddade i miljöbalken genom att det krävs tillstånd för att genomföra åtgärder som kan ha en betydande påverkan på de i bevarandeplanerna utpekade naturvärdena. Tillståndsplikten hanteras av Länsstyrelsen medan samråd och tillsyn sköts av Generalläkaren när det gäller militära övnings- och skjutfält. Länsstyrelsen får inte ge tillstånd för åtgärder som på ett betydande sätt kan påverka utpekade naturtyper och arter negativt. Åtgärder som ingår i skötseln av Natura 2000-områden är inte tillståndspliktiga.

Riksintressen

I den fysiska planeringen har ett antal områden utpekats som riksintresse för bl.a. totalförsvaret, naturvården, friluftslivet och kulturminnesvården. Hela övningsfältet har angivits som riksintresse för totalförsvaret och för naturvården. Områdena mellan Krankesjön och Veberöd har redovisats som regionalt länsintresse för kulturminnesvården. Större delen av fältet har i kommunen översiktsplan betecknats som ett ekologiskt särskilt känsligt område. De olika riksintressen som föreligger inom Revingefältets gränser redovisas i GIS-databasen.

Naturresevat

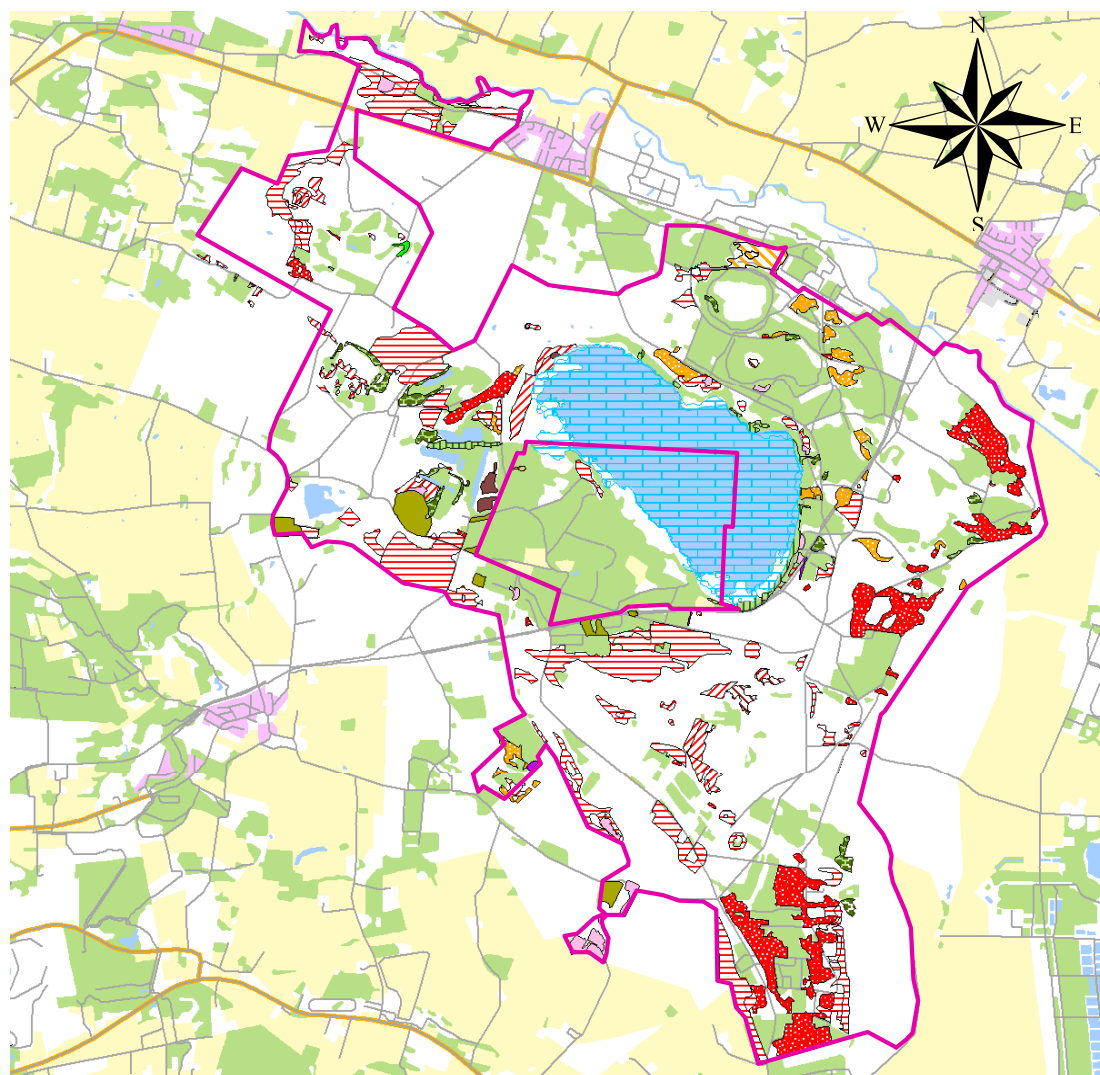
Vid Östra Tvet i östra kanten av fältet finns ett större område med friska och fuktiga ängsmarker som ingår som del av Vombs ängars naturresevat. På grund av markens dåliga bärighet är den mindre intressant att utnyttja för den militära utbildningsverksamheten.



Naturminnen

Inom fältet finns två naturminnen, dels fem vidkroniga ekar vid Gravaregården och dels den inte längre existerande almallén vid Silvåkra, vilken föll offer för almsjukan i slutet av 1980-talet då de angripna träden efterhand ersattes med lind. Förordnandet för allén ligger dock fortfarande kvar.

Fågelskyddsområden

Krankesjön, dammarna vid Stensoffa och Silvåkrakärret avsattes som fågelskyddsområde i samband med att riktlinjerna för fältets användning slogs fast av Kungl. Maj:t hösten 1965. Inom vassområdena, starrområdena samt kärr- och buskmarkerna vid västra Krankesjön och området omedelbart väster



 Natura 2000-område	 7210 Kalkkärr med gotlandsag
 2320 Torra sanddyner och sandfält med ljung- och kråkbärshedar	 9080 Lövsumpskogar av fennoskandisk typ
 2330 Gräsmarkssanddyner med borsttåtel och rödven	 9110 Bokskog av fryle-typ
 3140 Kalkrika oligomesotrofa vatten med bentiska kranalger	 9130 Bokskog av örtrik typ
 4030 Torra hedrar (alla typer)	 9160 Ek-avenbokskog av buskstjärnblomma-typ
 6270 Artrika torra-friska låglandsgräsmarker av fennoskandisk typ	 9190 Äldre ekskogar på sura, sandiga slättmarker
 6410 Fuktängar med blåttåtel eller starr	 91E0 Alluviala skogar som tidvis är översvämmade
 7140 Öppna svagt välvda mossar, fattigkärr, intermediära kärr och gungflyn	

Natura 2000, Revingeheds övningsfält.

därom, vassområdena i sydöstra Krankesjön samt Silvåkrakärret söder Silvåkra kyrka får ingen form av militär verksamhet bedrivas under tiden 1 april – den 31 juli.

Naturvårdsprogram för Skåne län

I länets naturvårdsprogram har Revingefältet i sin helhet angivits i klass 2, d.v.s. av mycket högt naturvärde. Mindre delområden har ansetts vara extra värdefulla och klassats i Klass 1, högsta naturvärde, detta gäller:

- Krankesjön med våtmarkerna vid Stensoffa och Fredrikslund
- Ett mindre parti med fukthet vid Vasselund
- Prästamossen

Biotopskydd

Regeringen kan förordna att samtliga områden av ett visst slag skall vara biotopskyddsområden. Inom ett sådant mark- eller vattenområde som utgör livsmiljö för hotade djur eller växtarter eller som annars är särskilt skyddsvärda får inte bedrivas verksamhet eller vidtas åtgärder som kan skada naturmiljön. Förordnande har meddelats för alléer, stenmurar i jordbruksmark, åkerholmar, småvatten och våtmarker i jordbruksmark, rik- och kalkkärr i jordbruksmark, naturliga ängar och naturbetesmarker, äldre naturskogsartade ädellövbestånd, alkärr och gamla hassellundar.

Strandskydd

Strandskydd gäller inom 100 meter invid Krankesjön, Kävlingeån och Klingavälsån.

Miljöbalken

För ingrepp i naturmiljön som inte omfattas av tillstånd enligt Miljöbalken skall samrådske enligt 12 kap. 6 §. För militära övnings- och skjutfält görs detta till Generalläkaren.

Markavvattning - dikesunderhåll

Markavvattning kräver länsstyrelsens tillstånd. För dikesrensningar till ursprungligt djup och bredd behövs inget tillstånd. Om igenslamning eller igenväxning pågått under 20 -30 år och så långt att ett nytt naturtillstånd har uppnåtts skulle kunna ifrågasättas om en rensning inte i stället skulle kunna betraktas som tillståndskrävande nydikning. Vid planer på sådan dikesrensning bör samråd tas med länsstyrelsen.

Fornminnen

Fornminnen är skyddade enligt lag. Fasta fornminnen skall markeras tydligt i terrängen och får ej skadas. Grävning, schaktning och andra åtgärder som kan komma att skada ett fornminne får enbart ske efter att tillstånd inhämtats från länsstyrelsen.

Kulturminnen

Bland byggnaderna på fältet finns flera kulturhistoriskt intressanta objekt, såsom Gamla lägerområdet med södra och östra fältet, flera av gårdarna längs Stigsåkravägen, Revinge kvarn (vid Ellagård), Silvåkra kyrka med omgivande bybebyggelse och Skrivaremöllan.

För att framhäva ett skifteslandskapsstruktur bör efterstävas att bibehålla gamla trädgårdar och andra bebyggelsespår.

Översiktsplan Lunds kommun

Nu gällande översiktsplan (ÖPL) för Lunds kommun antogs av kommunfullmäktig 1998-05-28. Ett antal fördjupningar av översiktsplanen har gjorts, bl a för Dalby, Brunnsnäs och Linero. Arbetet med att revidera ÖPL 2010 pågår och denna skall vara antagen 2010. Samrådet om ÖPL 2010 pågick till den 11 maj 2009.

I ÖPL 1998 konstateras att *"Pansarövningsfältet Revingehed är av riksintresse och huvudändamålet är militär övningsverksamhet"* men också att *"utnyttjandet av Revingefältet för militära ändamål skall även i framtiden samordnas med intressen för naturvård, kulturminnesvård och röligt friluftsliv"*.

Områdesbestämmelser enligt Plan- och bygglagen för Revingefältet gällande bebyggelse och markanvändning vann laga kraft 1994-03-23.

Grönstruktur- och naturvårdsprogram finns sedan 2006 för fältet.



Revinge kvarn, varsamt renoverad 2008.



Skrivaremöllan, boningshuset.

8. Hotade och sällsynta arter

På uppdrag av Naturvårdsverket sammanställer ArtDatabanken listor över djur- och växtarter som är hotade eller sällsynta. Den senaste svenska rödlistan fastställdes 2005 och är den andra i ordningen som baseras på de internationellt vedertagna kriterierna från Internationella Naturvårdsunionen (IUCN). En rödlista är en redovisning av analyser av arters relativa risk att försvinna (dö ut) från det område som rödlistan avser, dvs. Sverige i vårt fall. Den svenska rödlistan ingår som en viktig barometer i de nationella miljömålen. Sedan år 2003 används 7 kategorier i de internationella och inhemska rödlistorna:

EX – Utdöd
 RE – Försvunnen
 CR – Akut hotad
 EN – Starkt hotad
 VU – Sårbar
 NT – Missgynnad
 DD – Kunskapsbrist

Även kategorierna livskraftig (LC), ej bedömd (NE) och ej tillämplig (NA) används men arter som ingår i dessa kategorier tas ej upp på rödlistor.

De så kallade rödlistorna uppdateras kontinuerligt. Aktuella listor är tillgängliga på ArtDatabankens hemsida (<http://www.artdata.slu.se>).

Naturvårdsverket tar tillsammans med Länsstyrelserna i Sverige, Fiskeriverket och Jordbruksverket, fram åtgärdsprogram för bevarande av hotade arter och biotoper (ÅGP). De arter och biotoper som är i behov av riktade åtgärder omfattas av programmen. Genom att ta fram ett program för en specifik art eller artgrupp blir det tydligare vilka behov arten har och det blir också lättare att sätta in rätt åtgärder och därmed uppnå ett lyckat resultat. De unika förhållanden som finns för växter och djur på Revingehed, kombinerat med områdets

historia med trädesbruk och att området inte omfattades av de stora rationaliseringar som genomfördes inom jordbruket under senare del av 1900-talet, gör att många av de arter som omfattas av åtgärdsprogram förekommer på fältet. Åtgärdsprogrammen är vägledande dokument. Aktuella åtgärdsprogram återfinns på Länsstyrelsen i Skåne läns hemsida (<http://www.m.lst.se>).

Den finns en relativt stark lagstiftning för en del av de nationellt rödlistade arterna i form av Artskyddsförordningen (SFS 1998:179) som omfattar bestämmelser om fridlysning, fångst, dödande, handel och andra åtgärder med djur- och växtarter som behöver ett utökat skydd. Artskyddsförordningen omfattar bl. a. EU's fågel- (79/409/EEG) och habitatdirektiv (92/43/EEG). Texten är det i förordningen, 1 a § om vilda djur upptagna i förordningen, förbud mot att 1) avsiktligt fånga eller döda djur, 2) avsiktligt störa djur, särskilt under parrings-, uppfödning-, övervintrings- och flyttperioder, 3) avsiktligt förstöra eller samla in ägg i naturen och 4) skada eller förstöra djurens fortplantningsområden eller viloplatsar.

Förekomsten av rödlistade arter på Revingefältet redovisas i en bilaga sist i dokumentet. Även arter som i Sverige förekommer i livskraftiga populationer (LC) listas om de tas upp i någon av Habitatdirektivets bilagor eller i Fågeldirektivet.

9. Skötselområden

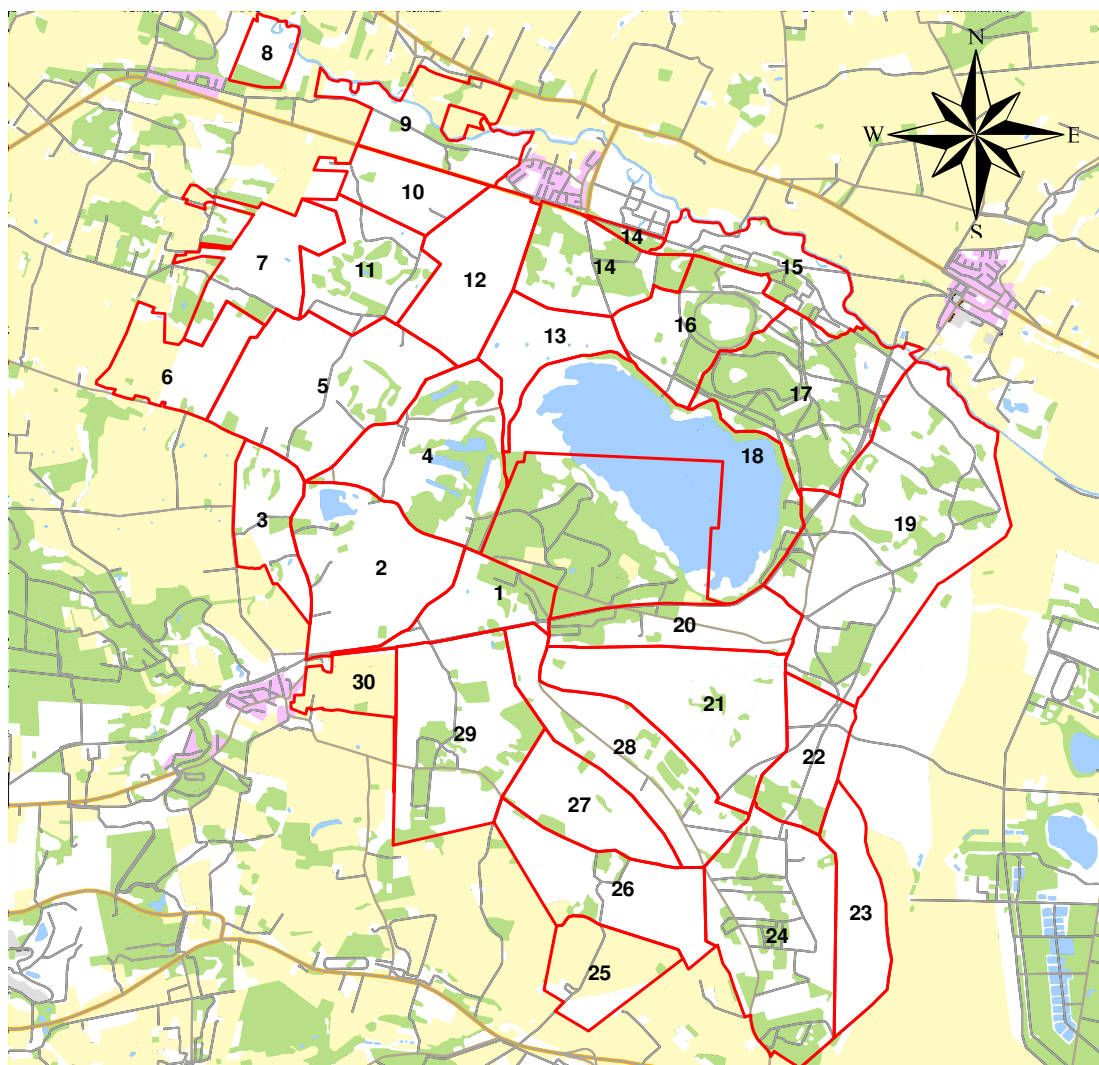
Fältets indelning i skötselområden har gjorts utifrån att de enskilda områdena skall vara geografiskt väl avgränsade, med gränser som är lätta att identifiera såväl i terrängen som på topografisk karta. Vidare har eftersträvat att områdena skall omfatta en homogen natur och antalet naturtyper inom varje område skall vara begränsat. Vissa områden (t.ex. dammarna vid Stensoffa, området kring Svarta hål och Silvåkrakärret) är dock så varierade och innehåller så många olika naturtyper att de krävt mer specifika skötselanvisningar.

Totalt är fältet indelat i 30 skötselområden av varierande storlek (se karta nedan). Numreringen utgår från den gamla banvallen

Hällestad-Silvåkra och går medsols runt Krankesjön. Områdesbeskrivningarna har följande upplägg:

- Beskrivning
- Målsättning
- Åtgärder

Under åtgärder har förtecknats såväl engångsåtgärder av skilda slag (röjning, dikensrensning etc.) som mer fortlöpande skötselåtgärder. Målet är att förtecknade åtgärder ska återfinnas i en årlig handlingsplan med regelbunden uppföljning och uppdatering. Handlingsplanen tas upp som en stående punkt på höstens Revingeråd.



Skötselområden, Revingeheds övningsfält.

Skötselområde 1

Beskrivning

Området domineras av torra sandiga jordar med inslag av glacial lera söder om Ekskogen och öster om Hällestad. Mellan Amenebro och Vrangels lycka finns mer låglänta områden med torvjordar. De blötaste partierna är stängslade för att förhindra att betesdjuren går ner sig samt för att undvika fordonstrafik. Inom dessa har mindre sumpskogspartier utvecklats.

Delvis förbuskade fuktängar dominerar i de centrala, mer låglänta delarna, medan resten av området har torrängsflora som i vissa partier ersätts av borsttåtelhed. I de intensivt utnyttjade partierna finns en intressant flora med flera sällsynta åkerogräs, t ex åkerfibbla och dvärgseradella. På sandiga områden med begränsad körning finns flera partier med välutvecklad borsttåtelhed och en mängd sällsynta växter och insekter. Om borsttåtelheden tillåts utvecklas kommer området på sikt att bli en fin lokal för platt fröloppare (*Harpalus hirtipes*), som omfattas av ett åtgärdsprogram från Naturvårdsverket. Kornas tramp och kaninerna grävande skapar bara sandfläckar. De torra markerna hyser en rik och intressant skalbaggsfauna med flera sällsynta koprofaga (spillningslevande) arter.

I den södra delen av Ekskogen dominerar tall. Längre in ökar inslaget av löv och stora delar av området utgörs av ek- och tallblandskog med ett mycket rikt buskskikt av bl.a. hägg och kaprifol. Skogen hyser flera intressanta fjärilsarter.

Banvallen österut från Hällestad utgör ett markant inslag i landskapsbilden. De västra delarna är i det närmaste omöjliga att passera varför den genombrutits på tre ställen för att möjliggöra passage under utbildningsövningarna. På banvallen finns hylsnejlika och banklint.

Söder om Ekskogen finns resterna av en stenåldersboplats. I områdets nordvästra hörn finns den stensoffa som gett platsen sitt namn.

I samband med övningar inom fältet passerar området av stridsfordon på väg från Ö. Tvet till Svarta hål, eller vice versa och utgör något av en flaskhals i verksamheten. Den intensiva trafiken medför att markskadorna framstår som ansenliga, särskilt kring det speciella bandfordonsstråk som anlagts från Vrangels lycka till Stensoffan. Skogen utnyttjas för grupperingsövningar även dessa med markskador som följd. För att undvika körskador på allmänna vägar planeras ett stridsfordonsstråk parallellt med vägen Tvedöra-Silvåkra och sedan söderut längs med Stigsåkravägen.

Det aktuella området betas av djur från KC Ranch.

Områdets naturvärden enligt Natura 2000 är främst knutna till borsttåtelheden och områdets betesareal samt mindre partier av värdefull ekskog.

Målsättning

De öppna partierna hålls fortsatt öppna genom mulbete anpassat så att örter kan sätta frö. På sikt bör eftersträvas att öka betestrycket inom de centrala, lite fuktigare områdena. Viss buskröjning kan vara nödvändig för att på sikt behålla det öppna landskapet.

Flora- och faunavärden på de torra sandiga markerna ska skyddas och utvecklas. Arealen borsttåtelhed är i området endast fragmentariskt förekommande och ska öka. Marken ska tillåtas innehålla mikrokupering. Andelen bar sand ska vara minst 40 %. Andelen växter (inklusive buskar såsom viden) som tillåts blomma och sätta frö ska vara hög.

Ekskogen bör behålla sin flerskiktade struktur, särskilt det frodiga buskskiktet. Slutavverkning bör undvikas.

Området är viktigt såväl ur såväl transport- som grupperingssynpunkt. Till följd av topografin begränsas den genomgående fordonstrafiken huvudsakligen till områdets västra och östra delar. Placeringen av eventuella ytterligare genombrott i banvallen bör beakta de befintliga floristiska värdena.

Vårharvning bör om möjligt i första hand begränsas till områden med svårare markskador för att undvika att markhäckande fåglars bon skadas. Harvning under eftersommar och höst kan utföras utan andra restriktioner än att markpartier med välutvecklad borsttätelhet om möjligt inte bör harvas med tätare intervaller än vart 5:e år. Plöjning kan vara ett alternativ till harvning då värdefulla markblottor skapas på så sätt.

Områdets naturtyper och arter enligt Natura 2000 ska ha gynnsam bevarandestatus.

Åtgärder

Viss buskröjning bör ske i områdets centrala delar samt kring banvallen för att bibehålla områdets värde som betesmark, dock måste detta utföras med försiktighet för att inte skada de för insekterna viktiga blommande brynmiljöerna.

Restaureringsåtgärder för att få bort förna och mer eller mindre heltäckande bottenskikt (mossor och lavar) kan ske med metoder såsom avschaktning av det översta jordlagret med förna, det översta jordlagret kan vändas ner minst en halv meter ner i marken, körning med minröjningsaggregat eller naturvårdsbränning. Naturvårdsbränning bör kombineras med någon form av markstörning, t ex plöjning eller körning med tyngre fordon. Sådana åtgärder bör dock inte genomföras i områden där det finns befintliga naturvärden.

För att få bukt med oönskad vegetation på de torra sandmarkerna såsom knyllhavre och sly, bör dessa grävas upp (rötter sållas bort) respektive ryckas.

För att eftersträva sandblottor på de torra sandmarkerna bör olika skötselåtgärder användas, var för sig eller i kombination, såsom omfattande körningar med stridsfordon, minröjningsaggregat och/eller plöjning.

Områden med borsttätelhet bör inte återställas oftare än vart 5:e år. Enskilda djupa körskador kan repareras under våren,

sådant arbete får dock inte påverka mer än precis det skadade området. På de friska markerna runt Amenebro bör vårharvning undvikas, enskilda större skador kan med fördel återställas omedelbart, generell harvning bör inte ske överhuvudtaget.

Försvarsmakten har i sin övningsverksamhet behov av yngre tät skog. Dagens teknik med termosikten kräver en viss anpassning av övningsterrängen för att denna skall bli ändamålsenlig. För att tillgodose detta behov planeras nyplantering i östra delen av skötselområdet strax söder om befintligt skogsområde. Området är idag inhägnat och obetat.



Område 1. Stensoffan vid vägen Tvedöra-Silvåkra.



Område 1. Banvallen österut från Torna-Hällestad.

Skötselområde 2

Beskrivning

Ett ur jordartssynpunkt tämligen komplext parti. Från Hägerdungen vid Ängstorp sluttar marken mot söder till ett stort flackt område norr gamla banvallen. De södra delarna domineras av glaciala sjösediment medan de norra och centrala delarna domineras av isälvsediment och delvis torvtäckta moräner. Norr om Björkhaga finns ett parti med glaciala leror. De centrala delarna har dålig bärighet under våren varför täckdikningen har kompletterats och iordningställt under senare år.

Vid Tvedöra finns mäktiga lager med isälvsediment. Inom området har grustäktsverksamhet bedrivits vilket medfört att en grundvattensjö bildats i en äldre del av grustaget, som numera är återställt. Sjön är en populär badplats för närboende och dessutom hemvist för ett inplanterat bestånd av regnbåge. De öppna sandytorna i omgivningarna hyser en rik och intressant fauna av marklevande insekter. Kornas tramp och kaninerna grävande skapar bara sandfläckar. De torra markerna hyser också en intressant skalbaggsfauna med bl.a. sällsynta koprofaga (spillningslevande) arter.

En minnessten vid Tvedöra minner om tiden då regementet var förlagt där.

Området domineras av olika torrängsmiljöer med inslag av fuktäng i de mer låglänta partierna. De öppna ängarna hyser en individrik fågelfauna, t.ex. har täta bestånd av sånglärka konstaterats. På de sandiga partierna kring Kronatorp och vid Trummarebacken finns områden med inslag av borsttätelhet. En i sen tid planterad talldunge finns i områdets södra del. Sydväst om Tvedöra ligger den östra av Dubbeldungarna, en dunge av ädellöv med rik flora, som av Skogsstyrelsen är klassad som nyckelbiotop. Bandfordonstrafiken går här fram i ett relativt smalt område mellan

Tvedöra grustag och Stenemaden. Ett stråk går strax öster om dungen och ytterligare ett går genom skogens östra del.

Trafiken med stridsfordon är intensiv i områdets nordöstra och nordvästra delar medan övriga delar berörs i betydligt mindre omfattning. I hörnet närmast Stensoffan samt längs bäcken öster om Tvedöra kan markskadorna därför vara betydande.

Området betas av nöt från KC Ranch.

Endast de norra delarna ingår i Natura 2000-området. Natura 2000-värden är knutna till betesmarkerna, bokdungen och grustaget. Delar av betesmarkerna är naturtyp (Natura 2000-kod 6270, silikatgräsmarker) liksom östra delen av dubbeldungen (Natura 2000-kod 9130, näringsrik bokskog). I grustaget finns bland annat förutsättningar för dykareskalbaggar och trollsländor.

Målsättning

Området skall fortsatt hållas öppet genom mulbetning. Förekommande träd- och buskrader bör bibehållas för att ge området en tydligare struktur.

Flora- och faunavärden på de torra sandiga markerna ska skyddas och utvecklas. Arealen borsttätelhet i området ska öka. Marken ska tillåtas innehålla mikrokupering. Andelen bar sand ska vara minst 40 %. Andelen växter (inklusive buskar såsom viden) som tillåts blomma och sätta frö ska vara hög.

Områdets bokskog ska bibehållas och mängden träd och död ved bör säkras för framtiden.

Den dåliga bärigheten i områdets centrala del koncentrerar trafik till ytterkanterna. Helst bör ingen ytterligare torrläggning av de centrala delarna ske, utan stridsfordonstrafiken bör även fortsättningsvis ledas mot kanterna.

De stora öppna ytorna i södra delen av området hyser en individrik fågelfauna varför det är önskvärt att harvning under våren om möjligt begränsas till de partier där



Område 2. Sjön i det f.d. grustaget vid Tvedöra.



Område 2. Sandblotta med Borsttätel.

markreparationer är helt nödvändiga. Mer generell harvning av områden med små eller måttliga körskador bör inte utföras förrän efter häckningstidens slut.

Östra dubbeldungen tillhör de minst påverkade skogsmiljöerna på fältet. Fordons- trafik bör om möjligt undvikas inom området och i stället ledas fram på ett minimalt antal stråk genom det aktuella området.

Sandmarkerna och brinkarna runt och i Tvedöra grustag framstår som skyddsvärda. Det skulle vara positivt med bete på delar av området kring dammen. Bete med tramp-

störning skulle gynna både flora och fauna. Det kan ifrågasättas om återställningsplanen ur faunasynpunkt kan hävda sig vid en jämförelse med förekomsten av öppna sandytor, fiskfria dammar och branta brinkar.

Områdets Naturtyper och arter enligt Natura 2000 ska ha gynnsam bevarandestatus.

Åtgärder

Restaureringsåtgärder för att få bort förna och mer eller mindre heltäckande botten-skikt (mossor och lavar) kan ske med metoder såsom avschaktning av det översta jordlagret med förna, det översta jordlagret kan vändas ner minst en halv meter ner i marken, körning med minröjningsaggregat eller naturvårdsbränning. Naturvårdsbränning bör kombineras med någon form av markstörning, t ex plöjning eller körning med tyngre fordon.

För att få bukt med oönskad vegetation på de torra sandmarkerna såsom knylhavre och sly, bör dessa grävas upp (rötter sållas bort) respektive ryckas.

För att eftersträva sandblottor på de torra sandmarkerna ska olika skötselåtgärder användas, var för sig eller i kombination, såsom omfattande körning med stridsfordon, minröjningsaggregat och/eller plöjning.

Vissa brinkar hålls om möjligt öppna och branta till förmån för häckande backsvalor.

Betetrycket i området bör ses över för att säkra områdets blomresurser. Eventuellt skall betet i delar kompletteras med slätter.

Viss gallring bör göras av östra Dubbeldungen för att styra framtida trädslags-sammansättning och struktur. Skogliga åtgärder i området inriktas på naturvårdande insatser.

Tvedöra grustäkt bör det tas fram en återställningsplan för.

Skötselområde 3

Beskrivning

Området väster om vägen Hällestad-Tvedöra är den enda delen av fältet där morän dominerar. Leriga och sandiga moräner är helt dominerande runt Stenemaden medan glaciala och postglaciala leror överväger i den södra delen av området. Vid platsen för Skrivaremöllans gamla damm finns ett område med moränfinlera.

Landskapet är mer småbrutet i denna del av fältet än i de flesta andra delar. Västra Dubbeldungen är en bokdominerad dunge mellan Tvedöra och Stenemaden som är klassad som nyckelbiotop av Skogsstyrelsen. Vid Skrivaremöllan och in mot Bleket finns flera partier med lövskog, särskilt längs övre delen av bäcken. De gamla fältgränserna är dessutom rika på träd och buskar.

Skrivaremöllan är q-märkt. Den gamla kvarndammen förföll i slutet av 1980-talet, men är sedan hösten 1998 ersatt med en nyanlagd damm. Över bäcken leder en gammal stenbro och vid gården finns en gammal väghållningssten.

Från Skrivaremöllan/Bleket leder ett stridsfordonsstråk norrut mot västra Dubbeldungen. Trafiken med stridsfordon är tidvis intensiv i området och markskadorna kan under delar av året vara betydande på de öppna fälten. Västra Dubbeldungen utnyttjas intensivt av såväl militära fordon som betesdjur vilket medför påtaglig markpåverkan samt en stor andel döda och döende träd.

Skötselområde 3 ingår inte i Natura 2000-området Revingefältet.



Område 3. Skrivaremöllan med dammar.

Målsättning

Mekanisk markvård är nödvändig på de leriga områdena och kan ur naturvårdssynpunkt genomföras utan restriktioner.

Områdets småbrutna struktur med omväxlande öppna fält, dungar och träd- och buskrader i de gamla fältgränserna bör bevaras.

Kulturmiljöerna kring Skrivaremöllan bör hållas intakta.

Åtgärder

Marken bör även fortsättningsvis hävdas med bete och uppkomna skador återställas genom harvning. Viss röjning av sly i sänkor och gamla dikeskanter bör övervägas. Bäckmiljöerna bör hållas intakta.

Skötselområde 4

Beskrivning

Området norr Stensoffa ekologiska station domineras av stora torvjordspartier. På flera ställen finns torvgravar som minner om tidigare täktverksamhet. Dessa avvattnas genom Länsmansbäcken som rinner ut på Krankesjöns västra sida. Backen vid Stensoffa domineras av isälvsediment med mindre partier med glaciala leror i kanten mot Hägerdungen. I den norra och västra kanten finns områden med glaciala sjösediment som delvis är torvöverlagrade. Ett mindre parti med morän finns i västra kanten av Hägerdungen. Mellan Stensoffadammarna och Fredrikslund finns ett något högre beläget område på glaciala sjösediment. Även vid Fredrikslund finns ett område med torvjord och spår av torvbrytning.

Inom ett mindre markparti med kalkfuktäng (Nygårds ängar) mellan Hägerdungen och den sydvästligaste dammen finns en rik och intressant flora. Svarttåg *Juncus anceps* förekommer här på en av sina tre svenska lokaler. Området har vuxit igen och för att bevara den intressanta floran träd- och buskröjdes och stängslades området 1999 av Lunds kommun. Ängarna hålls idag öppna genom hävd.

I området finns flera arter som är rödlistade och/eller omfattas av åtgärdsprogram såsom åkerväddantennmal, randbyxbi, väddsandbi, rödtoppebi och svartfläckig blåvinge

I och kring de gamla torvgravarna har områden med omväxlande öppna högört-sängar och tät sumpskog av björk och klibbal utvecklats. Högört-sängarna är hemvist för flera intressanta fjärils- och skalbaggsarter, medan det i sumpskogen finns en rik marklevande fauna med förekomst av flera sällsynta skalbaggsarter. En rik växtlighet har etablerats i dammarna med förekomst av flera sällsynta och intressanta växtarter.

Den gradvisa igenväxningen av området har negativt påverkat de vattenlevande insekternas – t.ex. trollsländor – miljö genom att det blir skuggigare och svalare. Bland trollsländorna bör särskilt förekomsten av citronfläckad kärtröslända *Leucorrhinia pectoralis*; uppmärksammas. Arten är upptagen i bilaga 2 i EU:s Habitatdirektiv och ingår i Artskyddsförordningen, vilket också innebär att Sverige tagit på sig att utse särskilda bevarandeområden för arten. Dammarna och deras omgivningar hyser ett rikt fågelliv, bl.a. har Lunds kommunfågel, pungmesen, ett starkt bestånd i området.

Mitt inne bland dammarna finns ett system med sandåsar. Under en lång serie av år har täta björnbärssnår expanderat över de östra delarna av området men fortfarande finns här kvar partier med utpräglad betesgynnad flora, inklusive flera arter som saknas på övriga delar av fältet.

Hägerdungen är ett av de få områden som var beskogade även under slutet av 1700-talet. Eftersom de äldsta träden har avverkats har de flesta värden som är knutna till själva skogen försvunnit. Den ursprungliga markfloran och -faunan är som en följd av det intensiva markutnyttjandet i huvudsak försvunnen. Området är dock naturtyp (Natura 2000-kod 9130, näringsrik bokskog) enligt Natura 2000 och de skogliga värdena måste på sikt tillvaratas och utvecklas. Området är satt som NS-område i skogsbruksplanen. Inom området finns ytterligare värdefulla naturtyper enligt Natura 2000. Det som är värdefullt är området rikkärrsmiljöer (Natura 2000-koder 7230 och 7210), borsttåtelhedar (Natura 2000-kod 2330), silikatgräsmarker (Natura 2000-kod 6270), hedar (Natura 2000-kod 4030) och alkärr (Natura 2000-kod 91E0).

Området närmast dammarna utnyttjas inte för utbildningsverksamhet. Även de sankpartierna runt omkring är svårutnyttjade och utnyttjas i mycket ringa grad.

Backen söder om Stensoffa ekologiska station och Hägerdungen används frekvent för utbildningsverksamheten och en stor del av trafiken mellan Svarta hål och Ö. Tvet passerar runt eller igenom Hägerdungen vilket medför att markskadorna kan vara betydande inom området. Genom att bandfordonen drar med sig torvjord från de lägre belägna partierna upp har markens beskaffenhet i de sandiga backarna och därmed också floran i området gradvis förändrats.

Ett område med välutvecklad torrängsflora ligger strax norr Stensoffadammarna vid sidan av de vanligtvis utnyttjade stråken. Den rödlistade fjärilsarten svartfläckig blåvinge förekommer här tillsammans med sin värdväxt backtimjan. I området finns även ett antal nyanlagda groddammar.

Stensoffadammarna ingår i Ramsarområdet Klingavälsån-Krankesjön för den rika fågelfaunans skull och för de allmänt sett höga naturvärdena.

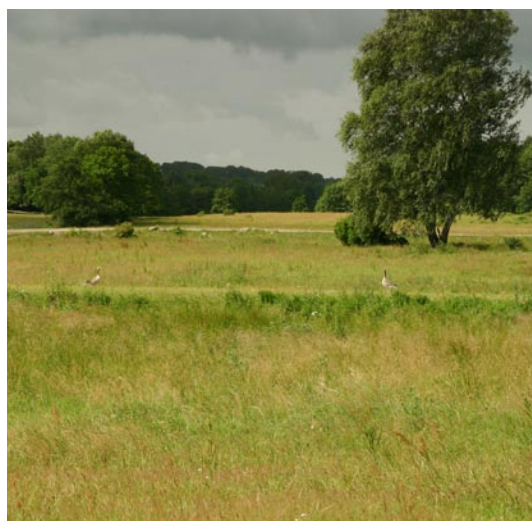
Målsättning

De stora naturvärdena är knutna till dammarna och de omgivande sankmarkerna. På lång sikt är det viktigt att den småskaliga mosaiken av dammar, öppen mark och de mindre bestånden med sumpskog bibehålls. Vissa områden bör om möjligt lämnas för fri utveckling medan det i andra områden kan vara nödvändigt med buskröjning eller hävd genom bete eller slätter.

Strax norr om Hägerdungen finns ett av tre rikkärr (Natura 2000-kod 7230) på Revingefältet. Området behöver hållas fritt från uppväxande träd och buskar samtidigt som det hävdas genom slätter eller bete.

Nygårds ängar ska även fortsättningsvis innehålla svarttåg.

Groddammarna mellan Stensoffa och Fredrikslund bör fortsättningsvis hysa reproducerande bestånd av strandpadda. Dammarna ska fortsätta vara bra livsmiljöer för den citronfläckade kärrtrollsländan.



Område 4. Ängsmark nära Ängstorp.



Område 4. Söder om den ekologiska stationen.



Område 4. Svartfläckig blåvinge.

Huvuddelen av den öppna marken bör fortsatt skötas genom bete och mekanisk bearbetning. Sent betespåsläpp är önskvärt då blommande växter ska hinna sätta frö innan de betas ner. Omrörning av marken så att sandblottor skapas är önskvärt och viktigt för många insektsarter. Förnaansamling får ej ske.

Flora- och faunavärden på de torra sandiga markerna ska skyddas och utvecklas. Arealen borsttåtelhed (Natura 2000-kod 2330) i området ska tillåtas öka då detta är ett av de viktiga kärnområdena för borsttåtelheden på Revingefältet. Även silikatgräsmarker (Natura 2000-kod 6270) och torra hedar (Natura 2000-kod 4030) ska bibehållas och ökas. Marken ska tillåtas innehålla mikrokupering. Andelen bar sand ska vara minst 40 %. Andelen växter (inklusive buskar såsom viden) som tillåts blomma och sätta frö ska vara hög. Förekomster med backtimjan (värdväxt för svartfläckig blåvinge) ska bevaras och öka.

Åtgärder

För det komplexa området kring Stensofadammarna bör en mer detaljerad åtgärdsplan upprättas. Följande riktlinjer bör därvid beaktas:

- De torrare områdena mitt mellan dammarna bör om möjligt hävdas med bete i restaureringsskedet. Förutsättningarna för att med en separat betesfälla från Stensoffa ekologiska station och rakt norrut leda in betesdjuren bland dammarna bör undersökas. Likaså om området tål kreaturans tramp. Dammkanterna bör röjas från buskar och merparten av träden, så att vattenytan på dammarna blir maximalt solbelyst. När det gäller den öppna marken bör målet vara en gles ekbevuxen betesmark med inslag av hagtorn och mindre buskage av björnbär.

- De mest välutvecklade sumpskogspartierna bör stå kvar för fri utveckling. Vissa röjningsinsatser i kanterna mot dammarna kan vara önskvärda för att släppa ner solljuset till vattenytan.
- Högröjningsområdena bör delas in i delområden och betas (med sent betespåsläpp) vartannat till vart tredje år för att förhindra igenväxning.
- Anläggning av ytterligare någon eller några öppna vattenspeglar i området bör övervägas men får ej ske på bekostnad av de torra markerna där borsttåtelheden ska kunna utvecklas fritt.
- För att svarttågen ska kunna sätta frö är det nödvändigt att fortsätta med sent betespåsläpp för att efterlikna slätter. Svarttågens status bör bevakas årligen.

Restaureringsåtgärder för att få bort förna och mer eller mindre heltäckande botten-skikt (mossor och lavar) på de torra sandiga markerna kan ske med metoder såsom avschaktning av det översta jordlagret med förna, det översta jordlagret kan vändas ner minst en halv meter ner i marken, körning med minröjningsaggregat eller naturvårdsbränning. Naturvårdsbränning bör kombineras med någon form av markstörning, t ex plöjning eller körning med tyngre fordon.

För att få bukt med oönskad vegetation på de torra sandmarkerna såsom knyllhavre och sly, bör dessa grävas upp (rötter sållas bort) respektive ryckas.

För att eftersträva sandblottor på de torra sandmarkerna ska olika skötselåtgärder användas, var för sig eller i kombination, såsom omfattande körning med stridsfordon, minröjningsaggregat och/eller plöjning.

Hägerdungen är satt som klass NS i skogsbruksplanen. Döda eller döende träd bör lämnas kvar. Fallna träd som är i vägen för övningsverksamheten kan flyttas, men bör inte avlägsnas från dungen. Man bör överväga att slyröja runt de äldre träden. Bokföryngringen i området måste tillvaratas.

Skötselområde 5

Beskrivning

Ett stort flackt område som till största delen domineras av glaciala sjösediment. Ett stort parti med torvjord finns vid Blanks mosse varifrån det sträcker sig i svackorna mot nordväst i riktning mot Svarta Hål och Sandby mosse. Dessutom finns ett mindre parti med torvjord mellan Tvedöra och Gränsbo. Torv har brutits såväl vid Blanks mosse som i kärret norr om Tvedöra. Resterna av ett stort antal gamla torvgravar är fortfarande synliga.

Blanks mosse är inhägnad och området domineras av täta videbuskage och stora områden med högrötsängar. I några mindre delområden finns björkdominerad sumpskog. Även kärret norr om Tvedöra är inhägnat och förbuskningen är särskilt i områdets västra del kraftig.

En mindre ek- och talldunge nordväst om Tvedöra (L-dungen) är ett omtyckt tillhåll för korna från KC Ranch.

Torrängar förekommer av olika slag; på de torraste partierna norr om Tvedöra, strax söder om Blanks mosse samt i gränsområdet mot Svarta Hål finns mindre områden med borsttåtelhed. Mellan Blanks mosse och Tvedöra är marken något fuktigare och här dominerar friskängar. I skötselområdets norra och nordöstra delar finns intressanta områden för de rödlistade arterna platt frölöpare *Harpalus hirtipes* och gul frölöpare *Harpalus flavescens*, som också omfattas av åtgärdsprogram från Naturvårdsverket.

Norr om Tvedöra finns en gammal galgbacke.

Området utnyttjas intensivt för övningsverksamhet. En stor del av trafiken mellan Svarta Hål och Ö.Tvet passerar och markskadorna kan under senhösten vara omfattande särskilt norr om Tvedöra och vid Gränsbo.

Delar av betesmarkerna utgörs av naturtypen silikatgräsmarker (Natura 2000-kod

6270) och mindre delar av de blöta igenvuxna områdena är sumpskogar (Natura 2000-kod 9080).

Målsättning

Den öppna marken skall vara fortsatt öppen och bör i stora drag även fortsättningsvis utnyttjas som hittills. Vissa restriktioner när det gäller återställning genom harvning kan gynna markhäckande fåglar, särskilt på de lite fuktigare partierna mellan Blanks mosse och Tvedöra.

Flora- och faunavärden på de torra sandiga markerna ska skyddas och utvecklas. Arealen borsttåtelhed i området ska öka. Marken ska tillåtas innehålla mikrokupering. Andelen bar sand ska vara minst 40 %. Andelen växter (inklusive buskar såsom viden) som tillåts blomma och sätta frö ska vara hög.

Partier med väl etablerad sumpskog (Natura 2000-kod 9080) lämnas för fri utveckling.

Nyplantering norr om L-dungen för att tillgodose övningsverksamhetens behov av yngre, tät skog bör på sikt övervägas.

Områdets naturtyper och arter enligt Natura 2000 ska ha gynnsam bevarandestatus.

Åtgärder

En viss försiktighet bör iakttagas vid återställning av de öppna markerna mellan kärret norr om Tvedöra och Blanks mosse. Enskilda körskador kan däremot läggas igen direkt. Harvning bör så långt möjligt undvikas. Vissa buskdominerade områden inom avgränsningen runt Blanks mosse bör röjas och de röjda områdena därefter betas.

Restaureringsåtgärder för att få bort förna och mer eller mindre heltäckande bottenskikt (mossor och lavar) kan ske med metoder såsom avschaktning av det översta jordlagret med förna, det översta jordlagret kan vändas ner minst en halv meter ner i marken, körning med minröjningsaggregat eller naturvårdsbränning. Naturvårdsbrän-



Område 5. Fuktängar och lövsumpskog nordväst om Gränsbo.

ning bör kombineras med någon form av markstörning, t ex plöjning eller körning med tyngre fordon.

För att få bukt med oönskad vegetation på de torra sandmarkerna såsom knylhavre och sly, bör dessa grävas upp (rötter sållas bort) respektive ryckas.

För att eftersträva sandblottor på de torra sandmarkerna ska olika skötselåtgärder användas, var för sig eller i kombination, såsom omfattande körning med stridsfordon, minröjningsaggregat och/eller plöjning.

Åtgärder bör vidtas för att möjliggöra bete inom de nu inhägnade områdena vid dammarna. Det är dock vare sig intressant eller nödvändigt att hela de inhägnade områdena hävdas. De värden som finns knutna till högrötsmiljöerna kan förmodligen bevaras genom tillfälliga röjningsinsatser för att hålla tillbaka buskage och uppslag av björksly.

Skötselområde 6

Beskrivning

Området domineras helt av glaciala sjösediment. Väster Eliselund finns mindre partier med glacial lera och i den norra delen, på gränsen mot Sandby mosse, finns områden med torvjord.

Vid större övningar utnyttjas området norr Eliselund som undanförselområde för betesdjuren. De allra västligaste delarna av fältet vid Abusa är lagda som vall och utnyttjas för produktion av vinterfoder.

Hela skötselområdet är undantaget från övningsverksamhet. Området ingår inte i Natura 2000-området.

Målsättning

Området skall även fortsättningsvis hållas öppet och befintliga naturvärden ska tillvaratas.

Åtgärder

-

Skötselområde 7

Beskrivning

Kring Revinge mosse finns ett stort område med torvjordar. Längs vägen från Svarta hål till S. Sandby samt öster om Ökärr finns rester av flera gamla torvtäkter. I den västra delen av området, just innan fältgränsen, finns ett område med grov sand.

De gamla åkrarna vid Revinge mosse är mycket fuktiga och helt dominerade av tuvåtäl och annan högre växtlighet. Revinge mosse tillhör de större fuktängspartierna på fältet. Ute på mossen finns några mindre dammar där det tidigare funnits stora spel av särskilt åkergröda.

Lökgröda har funnit och finns möjligen kvar i de dammar som finns kring Sandby mosse och ute på ängarna norr därom. Lunds kommun anlade resp. rensade ca 5



Område 6. Fälten väster om Eliselund.

dammar inom området 1999 då det fanns spelande lökgröda där.

Kring de gamla torvgravarna finns områden med tät buskvegetation i vilken pungmes häckar.

Området ingår i KC Ranchs arrende. Eftersom betet är av allt för dålig kvalitet utnyttjas det inte fullt ut, utan enbart norr om bäcken. Bärigheten på de fuktiga ängarna är otillräcklig för att de ska kunna utnyttjas för militära övningar.

Målsättning

Målsättningen bör vara att skapa en välhåvdat fuktängsmiljö, vilken gynnar vadare, änder och andra fågelarter.

Det är viktigt att miljöer för lökgröda bevaras och att populationen följs genom regelbundna inventeringar.

Åtgärder

Maskinell bekämpning bör göras av tuvåtäl och annan grov växtlighet. Området bör därefter hävdas genom slåtter och/eller bete. Alternativt kan området bearbetas med slaghack/kraftig betesputsare, en metod som är effektiv mot tuvbildande växter men är skonsammare mot grässvålen.

Skötselområde 8

Beskrivning

Området ligger till större delen på glaciala sjösediment. Områdena närmast Kävlingeån domineras av svämsediment från ån, medan ett större parti med torvjord dominerar längre upp på Källekärrsängarna.

De södra delarna av området har länge utnyttjats av KC ranch för foderproduktion medan områden norr om vägen i stor utsträckning har betats. Området närmast ån har en tilltalade landskapsbild. Området har varit kvävegödslat och de floristiska värdena är ringa.

Skogspartierna utnyttjas vid används för grupperingsövningar. Förekommande trafik är begränsad till vägarna i området.

Målsättning

Tillvarata befintliga naturvärden.

Åtgärder

Fortsatt bete eller annan hävd i områdena längs med ån.



Område 8. Källekärrsängarna, vy norrut..

Skötselområde 9

Beskrivning

Området mellan den s.k. Revingerakan och Kävlingeån domineras av glaciala sjösediment. Kävlingeån har fört med sig stora mängder sand- och lerpartiklar och de lågt belägna partierna runt ån är helt täckta av svämsediment. Norr Klinta finns några välutvecklade, numera tallplanterade, sanddyner.

I dagsläget utnyttjas området söder om Kävlingeån som betesmark för djuren från KC Ranch.

På områdena närmast den s.k. flygrakan har efterhand en torrängsflora utvecklats med betydande inslag av borsttåtelhed. Kornas tramp och kaninerna grävande skapar bara sandfläckar. De torra markerna hyser en rik och intressant skalbaggsfauna med bl.a. sällsynta koprofaga (spillningslevande) arter. Större delen av de torra och friska betesmarkerna är naturtypen silikatgräsmarker (Natura 2000-kod 6270).

De fuktigare markerna närmare ån är mer triviala med på sina ställen uppslag av nässlor och tistlar. Grova lövträd utspridda över området bidrar till en tilltalande landskapsbild. Enstaka stora och solexponerade träd i odlingslandskapet kan dessutom hysa stora naturvärden, i första hand ett rikt insektsliv. En mindre ekdunge är klassad som naturtyp enligt Natura 2000 (9160).

Norr Klinta finns resterna av en stenåldersboplatz.

Området används för grupperingsövningar med förband. Körningen är mycket måttlig och körskador förekommer endast sparsamt. En övningsplats för broläggning finns strax söder Ågården i den västra delen av området och ytterligare en strax väster Revingeby.

Området mellan Klinta och Revingeby ingår som en del av ett större vattenskyddsområde tillsammans med angränsande delar av skötselområde 10 och 12.



Område 9. Torra-friska låglandsgräsmarker.

Målsättning

Ett slitage på sandmarkerna gynnar den långsiktiga utvecklingen av områdets floristiska och faunistiska värden. Med avseende på den rika faunan av spillningslevande insekter är det även viktigt att området fortsatt betas.

De grova träd som finns kvar i landskapet ska bevaras. Nya solitärer och ersättningsträd för dessa skapas i form av utvalda evighets-träd av främst ek.

Fortsatt betesdrift.

Områdets naturtyper och arter enligt Natura 2000 ska ha gynnsam bevarandestatus.

Åtgärder

Betesmarkerna putsas för att hålla efter uppslag av nässlor och tistlar.

Viss trädvård skall göras. Enskilda träd ska avsättas och markeras som evighets-träd.

Sandblottor och hak i de skyddande områdena bör skapas.

Skötselområde 10

Beskrivning

Ett stort helt platt område på glaciala jordar. Glaciala sjösediment dominerar men även lera och silt är vanligt förekommande i de centrala delarna av området.

I den norra delen av området finns en liten flerbladig vindmölla som använts för att pumpa upp vatten.

Vid Gravaregården finns ett antal ekar om är klassade som naturminne.

Nordöstra hörnan av området ingår i ett vattenskyddsområde för Revingeby tillsammans med östra hörnet av skötselområde 9 och norra delen av skötselområde 12.

Enbart den västra delen av skötselområdet ingår i Natura 2000-området Revingefältet.

Målsättning

Området bör även fortsättningsvis hållas öppet.

Åtgärder

Tillfälliga körskador återställs.

Fortsatt bete.



Område 10. Vy söderut.

Skötselområde 11

Beskrivning

Området kring Svarta Hål domineras av ett system sandåsar (isälvssediment) med mellanliggande svackor med torvjord. I norra kanten finns ett parti med glacial lera och glacial silt. De omgivande slättpartierna består huvudsakligen av glaciala sjösediment. Sandåsarna bär spår av tidigare täktverksamhet. I södra delen av området finns en djup svacka med en vattensamling i vilken det har utvecklats en rik fauna av marklevande insekter.

I de stora kärrpartierna mellan sandåsarna förekommer varken militär verksamhet eller bete. Områdena är till stor del igenvuxna med björkdominerad sumpskog och täta videbuskage. Därutöver finns mindre kärrpartier utspridda i svackorna.

De sandiga markerna hyser en artrik och intressant flora och fauna med förekomst av flera sällsynta arter. Det gamla sandtaget i områdets södra del är den enda kända lokalen i Sverige för en parasitisk myrart, parasitrödmyra. Det är också där man i mitten av 1970-talet hittade den akut hotade, numera kanske helt försvunna, jordlöparen *Pterostichus punctulatus*. I området förekommer även flera arter av rödlistade vildbin såsom batavsandbi och rödtoppebi samt hotade åkergräs som åkerfibbla.

De skyddsvärda växterna utgörs dels av konkurrenssvaga ettåriga arter och dels av fleråriga arter knutna till mer stabila sandmarksmiljöer. De ettåriga arterna klarar sig i områden med intensiv körning och årlig harvning/återställning. Fleråriga arter är mer beroende av att marken inte utsätts för alltför intensiv körning och att deras växtplatser inte årligen harvas varje år.

En liten inhägnad damm ute på lerjordarna i den norra delen av området utgör en skyddad lekplats för lökgrödan. Inplantering av kräftor och/eller fisk i flera dammar

nordväst om sjön och som tidigare har haft bestånd av lökgroda har övergivits som lekplatser. Emellertid finns det flera små öppna kärr som kan vara lämpliga att fördjupa till ytterligare groddammar inom området.

Uppe på sandåsarna finns resterna efter totalt fem stenåldersboplatser. Runt Svarta hål löper en välbevarad jordvall som är särskilt tydlig på den östra och norra sidan av kärret.

Området kring Svarta Hål tillhör de mest intensivt utnyttjade övningsområdena på fältet. Mångårig körning med bandfordon har lämnat synliga spår. För att förbättra markens bärighet har stråken på flera håll förstärkts med fyllnadsmassor. Även en stor del av träden har fått skador, t.ex. är flertalet träd i allén i områdets östra del mer eller mindre barkfläktade.

Området ingår i betesområdena för djuren från KC Ranch.

I de torra partierna i området finner man borsttätelhed (Natura 2000-kod 2330).

Målsättning

De sandiga områdena kring Svarta hål tillhör ur fauna- och florasynpunkt de intressantaste delarna av fältet. Komplexiteten och artrikedomen kräver att skötselplaneringarna mer detaljerat tar sikte på de olika småmiljöerna.

- Området skall även fortsättningsvis hysa reproducerande bestånd av lökgroda och strandpadda genom att nuvarande lekplatser bevaras. Eftersom strandpaddorna kan leka i flera omgångar under sommaren är det viktigt att man avvaktar med reparation och återställande av vattenfyllda spår tills larverna hinner metamorfosera och lämna vattnet. Strandpaddan har dock sin huvudsakliga förekomst i den gamla grustakten söder om Svarta Hål.
- En mosaik av sandmarker med olika grad av störning bör bibehållas.

- De fuktiga partierna i botten av det gamla grustaget i områdets södra del är av stort värde för ett flertal marklevande insekter och vissa körspår ska därför undantas från återställningsåtgärder. I dessa körspår har man även funnit de rödlistade kärllväxterna ävjebrodd och rödlånke.
- Sumpskogspartierna inom de inhägnade områdena bör avsättas för fri utveckling.
- Partierna med borsttätelhed ska bevaras och utvecklas så att de uppnår gynnsam bevarandestatus med minst 50 % bar sand. Förna får i utpekade områden inte förekomma. Marken ska tillåtas innehålla mikrokupering.
- Blommande örter och buskar ska förekomma och tillåtas sätta frö.
- Området naturtyper och arter enligt Natura 2000 ska ha gynnsam bevarandestatus.

Åtgärder

Restaureringsåtgärder för att få bort förna och mer eller mindre heltäckande botten-skikt på de torra sandiga markerna (mosor och lavar) kan ske med metoder såsom avschaktning av det översta jordlagret med förna, det översta jordlagret kan vändas ner minst en halv meter ner i marken eller naturvårdsbränning. Naturvårdsbränning bör kombineras med någon form av markstörning, t ex plöjning eller körning med tyngre fordon.

För att få bukt med oönskad vegetation på de torra sandmarkerna såsom knylhavre och sly, bör dessa grävas upp (rötter sållas bort) respektive ryckas.

För att eftersträva sandblottor på de torra sandmarkerna ska olika skötselåtgärder användas, var för sig eller i kombination, såsom omfattande körning med stridsfordon, minröjningsaggregat och/eller plöjning.

Runt nyckellokalen för lökgröda norr om Svarta Hål bör en zon om 50 m stängas av för trafik under lekperioden mars-maj.



Område 11. Damm nordost om Svarta hål.



Område 11. Svarta hål. Spår efter bandfordon.

Gamla grustaget söder om Svarta Hål är en viktig lokal för strandpaddan. Denna bör därför stängas av för körning under april-oktober.

Då blommande örter förekommer sparsamt i området bör betestrycket justeras genom sent betespåsläpp på delar av området.

Skötselområde 12

Beskrivning

Stort flackt område beläget på glaciala sjösediment; i den västra delen med vissa lerinslag. Marken utgörs av vall och en mindre del, ca 10 hektar, utnyttjas för höproduktion till KC Ranch. Området utgör en del av KC Ranchs betesmark.

I den militära utbildningsverksamheten används området som kamerabana och bandfordonstrafiken är tidvis intensiv. Markpåverkan är betydande varför regelbunden harvning och igenläggning av mer omfattande körskador är en nödvändighet för övningar och foderproduktion i området. De biologiska värdena är i sig ringa.

Norra delen av området är vattenskyddsområde tillsammans med angränsande delar av skötselområde 9 och 10.

Skötselområdet ingår ej i Natura 2000-området Revingefältet.

Målsättning

Fortsatt användning för militära ändamål och som fodermark. Markskador åtgärdas kontinuerligt.

Åtgärder

På de sandiga partierna kan grävning, plöjning och naturvårdsbränning genomföras.

Skötselområde 13

Beskrivning

Området kring den västra delen av Krankesjön domineras helt av glaciala sjösediment. Marken närmast Ellagård har ett betydande lerinslag medan de södra delarna är sanddominerade. Större områden med torvjordar finns i strandzonen mot Krankesjön. Längs norra kanten och väster om Sjötorp dominerar vallinsådda områden medan de sjönära områdena har en utpräglad torrängsflora.

Sandmarkerna är värdefulla ur såväl botanisk som entomologisk synpunkt. I de av stridsfordon mer intensivt utnyttjade delarna kring Ellagård och längs det stora stråket på sjöns västra sida finns flera sällsynta åkerogräs tillsammans med en del intressanta fjärilar.

Söder om Ellagård förekommer strandpaddan, där den leker i tillfälliga vattensamlingar.

Skötselområdet ligger utanför betesarendena och hävdas enbart genom mekanisk markvård.

Området väster om sjön utnyttjas intensivt för körning med stridsfordon. På de vallinsådda partierna är harvning en lämplig återställningsmetod. I de mer sanddominerade områdena närmast sjön finns flera partier med bar sand där harvning ur naturvårdssynpunkt ter sig mer tveksam.

Västra Krankesjöstranden är rik på fornlämningar, bl.a. finns här ett stort antal stenåldersboplatser. Revinge kvarn vid Ellagård är q-märkt.

Inom skötselområdet finns små partier med fuktängar (Natura 2000-kod 6410), borsttåtelhed (Natura 2000-kod 2330) och torra sandhedar (Natura 2000-kod 2320).

Målsättning

Området bör åter kunna hysa reproducerande bestånd av strandpadda och lökgroda. Söder om Ella gård har strandpaddan en av



Område 13. Norra delen med Revinge kvarn.



Strandpadda.

sina förekomster på Revingefältet (även runt Svarta hål se skötselområde 11). Körning ska undvikas kring lokaler där det finns äggsträngar.

Flora- och faunavärden på de torra sandiga markerna ska skyddas och utvecklas. Arealen borsttätelhet i området ska tillåtas öka. Marken ska tillåtas innehålla mikrokupering. Andelen bar sand ska vara minst 40 %. Andelen växter (inklusive buskar såsom viden) som tillåts blomma och sätta frö ska vara hög.

Markvård på de lerhaltiga jordarna i den norra delen av området ska fortsatt ske genom harvning och mekanisk återställning.

Området är intressant ur restaurerings-synpunkt för torra marker och kan om möjligt användas som försöksyta för olika restaureringsmetoder.

Områdets naturtyper och arter enligt Natura 2000 ska ha en gynnsam bevarandestatus.

Åtgärder

Åtgärder för att tillskapa lekdammar för strandpadda och lökgroda i anslutning till befintliga märgelgravar söder och sydväst om Ellagård ska övervägas.

För att gynna strandpaddans reproduktion

ska försiktighet iakttas vid harvning och annan mekanisk markvård för att återställa djupa körskador med tillfälliga vattensamlingar. Körskador ska om möjligt inte åtgärdas förrän efter 15 augusti.

Restaureringsåtgärder för att få bort förna och mer eller mindre heltäckande bottenskikt (mossor och lavar) kan ske med metoder såsom avschaktning av det översta jordlagret med förna, det översta jordlagret kan vändas ner minst en halv meter ner i marken, körning med minröjningsaggregat eller naturvårdsbränning. Ambulerande naturvårdsbränning bör kombineras med någon form av markstörning, t ex plöjning eller körning med tyngre fordon.

För att få bukt med oönskad vegetation på de torra sandmarkerna såsom knyllhavre och sly, bör dessa grävas upp (rötter sållas bort) respektive ryckas.

För att eftersträva sandblottor på de torra sandmarkerna ska olika skötselåtgärder användas, var för sig eller i kombination, såsom omfattande körning med stridfordon, minröjningsaggregat och/eller plöjning.

Skötselområde 14

Beskrivning

Ett platt och till stora delar skogklätt område där de västra delarna ligger på glaciala sjösediment medan de centrala och östra delarna domineras av isälvsediment.

Strax söder Revingeby finns ett gammalt sandtag som utnyttjas för terrängkörningsutbildning. De sandiga miljöerna hyser en rik flora samt en intressant skalbaggsfauna.

I de centrala delarna finns stora stridsvagnsgarage samt en repövningslägerplats. I den nordöstra delen av området finns en övningsplats för CBRN-stridsmedel (chemical, biological, radiac och nuclear).

Området tillhör de mer frekvent utnyttjade delarna av fältet. Särskilt de öppna områdena norr Ellagård är utsatta för ett hårt slitage av växttäcknet. Flera sällsynta ogräs uppträder under sommaren i de spåriga områdena. Körspår som vattenfylles koloniserar av bl.a. de rödlistade växtarterna ävjebrodd och rödlånke. I området har flera rödlistade vildbiarter noterats såsom rödtoppebi, klöversidenbi och sandsmalbi.

Skötselområdet får betraktas som en del av förläggningarna. Det ligger utanför arrendeområdena och vårdas genom mekanisk markvård/harvning.

Endast en mindre del av området i östra kanten ingår i Natura 2000. Denna del utgörs inte av naturtyp eller innehar några i Natura 2000-sammanhang skyddsvärda arter. Gränsjustering bör ske så att denna del inte ingår i Natura 2000. Gränsjusteringar av denna typ kan troligen föreslås först till den 1 oktober 2010 enligt regeringens regleringsbrev till Länsstyrelserna 2008.

Målsättning

Torrängsfloran i sandtaget i områdets norra del ska bevaras.

Mängden frösättande och blommande arter ska behållas och om möjligt utökas för att behålla en stark vildbifauna.



Område 14. Sydvästra delen.



Rödtoppebi.

Övriga delar används för grundläggande stridsfordonsutbildning. Aktiv markvård är en nödvändighet för att behålla goda förutsättningar för effektiv övningsverksamhet.

Åtgärder

Mekanisk markvård ska genomföras.

Viss markavvattning kan behövas för att tillgodose övningsverksamhetens behov.

Tillfälliga vattensamlingar som körspår ska behållas under sommarmånaderna.

Skötselområde 15

Beskrivning

Ett stort och huvudsakligen ganska flackt område dominerat av isälvssediment. Närmast Kävlingeån finns områden med svämsediment.

Området omfattar lägerområdet, verkstäder, förråd, garage, idrottsplats samt en stor del av regementets övningsanläggningar.

Skötseln av grönområdena inom lägerområdet sker enligt en speciell Gestaltungsplan.

Runt regementsområdet finns ett fint och utvecklingsbart bestånd av vidkroniga ekar. Förekomsten är koncentrerad till det egentliga lägerområdet, men enstaka grova träd står spridda runt om i området från Ålabäcken i väster till gränsen mot Kvinnevad och därifrån vidare österut till bron vid Harlösa. En gallring för att gynna ungek och andra lövträd genomfördes år 2005.

Längs Kävlingeån finns stora områden som ligger i ohävd och används som tillflyktsort för traktens fasaner. Detta område hyser också en rik småfågelfauna med bl a näktergal, gräshoppsångare och flodsångare.

Området ingår inte i Natura 2000-området Revingefältet.

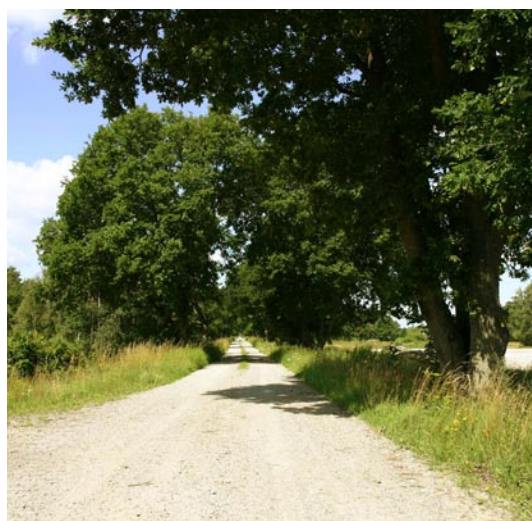
Målsättning

Ekförekomsterna vid regementsområdet ska sammanbindas med förekomsterna vid Kvinnevad.

De ohävdade områdena längs med Kävlingeån ska behålla sin karaktär för att gynna fågellivet. Det hade varit positivt om betet eller slätterhävd kring ån kunde återupptas.

Åtgärder

Avsättning av ytterligare evighetsträd av ek ska göras. Aktivt urval och gynnande av yngre träd skall göras, såväl inom skötselområdet som i de omgivande områdena längre österut.



Område 15. Väster om Mortorområdet.



Område 15. Ekar på Kasernområdet.

Skötselområde 16

Beskrivning

Området mellan förläggningarna och Krankesjön domineras av stora områden med isälvsediment. Insprängd bland sandområdena ligger den numera nästan helt försvunna Fönesjön. Efter tidigare sjösänkningar har i slutet av 1980-talet några fria vattenytter skapats genom sprängning i ett större vassområde. Den gamla sjöbottnen utgörs av gytta omgiven av lerskikt och torvöverlagrad sand. De öppna områdena ner mot den norra Krankesjökanalen domineras av glaciala sjösediment och är mycket sandiga.

Norr Fönesjön ligger det gamla exercisfältet, ett stort ljungdominerat område med intressant insektsfauna. Flera ovanligainsekter finns i området bl a vädssandbi, väddgökbi, stäppsandbi och guldbyxbi. Strax söder om exercisfältet finns ett mindre ekbestånd som är klassat som nyckelbiotop av Skogsstyrelsen. Heden är avstängd för trafik.

Den nordvästra delen av området är täckt av äldre tallskog, öster om Gravljunga finns större områden med yngre tall. Runt den norra delen av Fönesjön finns stora partier med björkdominerad sumpskog. Trädslagsammansättningen i de södra strandområdena är mer blandad med ett stort inslag av ek.

De öppna fälten runt Gravljunga och den närliggande skogen utnyttjas intensivt för övningar med kraftig markpåverkan som följd. På grund av den ständiga omrörningen är området bland de mer intressanta ur florasympunkt, särskilt när det gäller förekomst av ettåriga arter som åkersyska, fingerhirs och åkerfibbla. Angränsande partier med mindre intensiv körning rymmer områden med mer utvecklad torrängsflora.

Inom området finns förråd och övningsanläggningar. I Kronoskogen finns en anläggning för strid i bebyggelse.

I slänterna mellan Prästavägen och sjön finns ett torrängsparti med rik förekomst

av luktvädd och flera andra intressanta torrmarksarter, såväl bland växter som fjärlilar och vildbin.

Skötselområde 16 är det område som tillsammans med område 19 har flest antal arter rödlistade bin. I skötselområde 16 har man noterat inte mindre än 25 rödlistade vildbiarter.

Krankesjön avvattnas till Kävlingeån genom Ålabäcken som löper genom området. Vattenföringen i Ålabäcken regleras i gällande vattendom.

Inom skötselområdet finns två stenåldersboplatser.

I området förekommer ett antal värdefulla naturtyper så som borsttåtelhedar (Natura 2000-kod 2330), torra hedar (Natura 2000-kod 4030), silikatgräsmarker (Natura 2000-kod 6270), öppna mossar och kärr (Natura 2000-kod 7140), näringsrik ekskog (Natura 2000-kod 9160) och alkärr (Natura 2000-kod 91E0). Västra fältet utgör naturtypen ”rissandhedar” (Natura 2000-kod 2320) och är som sådan unik i Skåne.

Målsättning

Ljungområdena på Revingehed ska bevaras och utvecklas.

Flora- och faunavärden på de torra sandiga markerna ska skyddas och utvecklas. Arealen borsttåtelhed i området ska tillåtas öka. Marken ska tillåtas innehålla mikrokupering. Andelen bar sand ska vara minst 40 %. Andelen växter (inklusive buskar såsom viden) som tillåts blomma och sätta frö ska vara hög. Förekomster med backtimjan (värdväxt för svartfläckig blåvinge) ska bevaras och öka.

Möjligheten att återskapa en vattenyta i Fönesjön bör övervägas.

Förekomsten av luktvädd ska skyddas och utvecklas.

Området ska även fortsättningsvis hysa en stark vildbifauna.

Skötselområdets naturtyper och arter enligt Natura 2000 ska ha en gynnsam bevarandestatus.

Åtgärder

För att föryngra ljungen på Revingehed kan slåtter av gräs samt bortforsling av biomassa i samband med detta alternativt bränning under den tidiga delen av året vara lämpliga åtgärder. Även bortgrävning av större gräskloner bör övervägas. Vid bränning bör man bränna en liten del i taget och sedan utvärdera.

Uppslag av björksly och ung tall i kantområdena skall röjas bort.

Tallområdet väster om Västra fältet föreslås på sikt tas bort från Natura 2000-området. Denna del utgörs inte av naturtyp eller innehar några i Natura 2000-sammanhang skyddsvärda arter. Gränsjusteringar av denna typ kan troligen föreslås först till den 1 oktober 2010 enligt Regeringens regleringsbrev till Länsstyrelserna 2008.

Restaureringsåtgärder för att få bort förna och mer eller mindre heltäckande bottenskikt (mossor och lavar) ska ske med metoder såsom avschaktning av det översta jordlagret med förna, det översta jordlagret kan vändas ner minst en halv meter ner i marken eller körning med minröjningsaggregat. Plöjning bör ske i samråd med kulturmiljö- och naturskyddsavdelningarna på Länsstyrelsen. Naturvårdsbränning bör genomföras med försiktighet i områden där vildbin förekommer eftersom detta kan skada nedgrävda individer.

För att få bukt med oönskad vegetation på de torra sandmarkerna såsom knylhavre och sly, bör dessa grävas upp (rötter sållas bort) respektive ryckas.

För att eftersträva sandblottor på de torra sandmarkerna ska olika skötselåtgärder användas, var för sig eller i kombination, såsom omfattande körning med stridsfordon, minröjningsaggregat och/eller plöjning.

Återskapa vattenyta i Fönesjön.



Område 16. Torra bedar norr om Krankesjön.



Område 16. Södra fältet - det gamla exercisfältet.



Stäppsandbi.

Skötselområde 17

Beskrivning

Söder om förläggingsområdet utbreder sig ett större skogsområde på isälvsediment. Inom området finns flera imponerande sandåsar. I den södra delen av området finns svackor mellan åsarna med två större områden med torvjordar, Kalvs mosse och Bökebjärs mossen. Vid Kalvs mosse finns mindre partier med lera samt ett litet parti med gytta i mossens centrala del. Runt Bökebjärs mosse finns större sammanhängande lerområden som sträcker sig ner mot Krankesjön. Söder om Kvinnevad finns som en stor svacka resterna av ett gammalt sandtag.

Sandmarkerna är i stor utsträckning planterade med tall medan mossarna domineras av sumpskog av björk och al. Öppna områden inne i tallplanteringarna har en fin torrängsflora och här finns också vissa mindre områden med borsttåtelhed (Natura 2000-kod 2330). Längs Prästavägen i den östra delen av Bökebjärs mosse finns en allé av grova lövträd (bl.a. alm och ek) och här finns även några planterade svartpopplar, som är hemvist för den i Sverige extremt sällsynta fjärilen svartpoppeldvärgmal (totalt är arten känd från två svenska lokaler). Mycket av de öppna gläntorna i tallskogen utgörs av naturtypen torra hedar (Natura 2000-kod 4030). Mot Krankejön till finns mindre partier av silikatgräsmarker (Natura 2000-kod 6270) och alkärr (Natura 2000-kod 91E0).

Vid Kvinnevad finns områden med torrängsmiljöer. Området har under de senaste åren inte nyttjats för övningsverksamhet varför en igenväxning med främst tall och björk börjat i kanterna av svackan. Detta åtgärdades genom gallring år 2007 vilket verkat gynnsamt för ek och andra lövträd. Mitt nere i botten av det gamla sandtaget finns en damm kring vilken det finns en intressant skalbaggsfauna. I omgivningarna

finns flera grova ekar och på sina ställen är föryngringen av ek mycket god.

Inom området finns resterna efter två stenåldersboplatser samt Kvinnevads gamla bytomt.

I området finns flera skjutbanor och övningsspår för motorcykelkörning. I närheten av det gamla sandtaget har en förevisningsplats öppnats upp, som bl.a. används vid Regementets dag och andra arrangemang. All stridsfordonstrafik ut mot den nordöstra delen av fältet passerar genom området. Markområdet utnyttjas intensivt inom ramen för den grundläggande utbildningen. Markslitaget kan lokalt vara betydande.

Målsättning

Området är av stor betydelse för den grundläggande militära utbildningen. Mark och vägar ska därför hållas i tjänligt skick.

Flora- och faunavärden på de torra sandiga markerna ska skyddas och utvecklas. Arealen borsttåtelhed i området ska öka. Marken ska tillåtas innehålla mikrokupering. Andelen bar sand ska vara minst 40 %. Andelen växter (inklusive buskar såsom viden) som tillåts blomma och sätta frö ska vara hög.

Urval och avsättning av mindre ekar som ersättningsträd för evighetsträd ska övervägas.

Skötselområdets naturtyper och arter enligt Natura 2000 ska ha en gynnsam bevarandestatus.

Åtgärder

Återställande av körskador bör om möjligt inte ske inom områden med borsttåtelhed.

Restaureringsåtgärder för att få bort förna och mer eller mindre heltäckande bottenskikt (mossor och lavar) ska ske med metoder såsom avschaktning av det översta jordlagret med förna, det översta jordlagret kan vändas ner minst en halv meter ner i marken, körning med minröjningsaggregat eller naturvårdsbränning. Naturvårdsbrän-



Område 17. Glänta i tallskogen med naturtypen torra bedar.

ning bör kombineras med någon form av markstörning, typ plöjning eller körning med tyngre fordon.

För att få bukt med oönskad vegetation på de torra sandmarkerna såsom knylhavre och sly, bör dessa grävas upp (rötter sållas bort) respektive ryckas.

För att eftersträva sandblottor på de torra sandmarkerna ska olika skötselåtgärder användas, var för sig eller i kombination, såsom omfattande körning med stridsfordon, minröjningsaggregat och/eller plöjning.

En del träd bland ekarna i anslutning till Petterssons skans bör kunna avsättas för utveckling till evighetsträd och deras tillväxt främjas genom röjning av omkringliggande bestånd. Föryngring av ek öster om Generalsbacken bör gynnas.

De gläntor som finns i tallskogen bör hållas öppna och nya gläntor kan med fördel skapas. Öppen sand i gläntorna är mycket positivt för speciellt insekter.

Skötselområde 18

Beskrivning

Krankesjön är en grund slättsjö (maxdjup < 2 meter) med huvudsakligen fast botten av sand och lera. Längs den västra stranden samt vid Silvåkrabäckens inlopp i sjön finns stora områden med torvjordar. De norra och östra stränderna domineras helt av glaciala leror. Sjön får vatten från i huvudsak tre håll: via Länsmansbäcken som avvattnar Stensoffadammarna och längre upp även Prästaskogsområdet norr Hällestad, via Silvåkrabäcken som avvattnar i princip hela den södra delen av fältet från Vaselund till Polisdungarna samt via ett dike genom Bökebjärsmossen som avvattnar de lågt liggande områdena kring Vinterbo. Vattnet lämnar sjön via Ålabäcken ut till Kävlingeån strax öster om Räddningsskolan.

Krankesjön är en av de välkända fågelsjöarna i Skåne. Ett stort antal fågelarter häckar i sjön och dess närmaste omgivning. Sjön har en mycket rik bottenvegetation med förekomst av ett stort antal kransalger och nateväxter. Sjön är utpekad som Natura 2000-område enligt Fågeldirektivet.

Strandområdena domineras av breda bälten med vass, säv och ag. Längre upp på stranden växer täta videsnår och sumpskog av björk, klibbal och storvuxna viden. De täta högrötmiljöerna hyser flera intressanta fjärilar och fåglar. Trots de till synes ogynnsamma förhållandena finns det fortfarande kvar fragment av den gamla strandängsfloran. Kärrnycklar, plattsäv, hartmannstarr, ormtunga och flera andra intressanta strandväxter finns spridda runt sjöns stränder. Mindre strandpartier hyser även en rik och intressant fauna av marklevande insekter med förekomst av bl.a. flera rödlistade skalbaggar. I samband med kung Carl XVI Gustafs 50-årsdag iordningställdes ett pionjärförband ett stort strandängsparti vid Krankesjöns nordvästra strand, Sjötorps

ängar. Området betas av nöt och har på några få år utvecklats till det finaste strandpartiet runt sjön. Strandängarna utgörs i huvudsak av naturtypen fuktängar (Natura 2000-kod 6410) men i norra delen finner man också ett mindre rikkärr (Natura 2000-kod 7230).

Sjön ingår som tidsseriesjö i den nationella miljöövervakningen vilket innebär att det fyra gånger om året tas prover för att följa upp sjöns status och eventuella förändringar. Lunds kommun övervakar fåglar (tärnor och måsar) i sjön och utför häckningsbefrämjande åtgärder för dessa genom slåtter av vassöar och utläggning av boplatzformar. Krankesjön är Skånes viktigaste svarttärnelokal.

Sjön har också inventerats på vattenväxter inom basinventeringen av Natura 2000-områden och skyddade områden 2006. Krankesjön anses vara av naturtypen kransalgssjöar (Natura 2000-koden 3140). Runtomkring Krankesjön finns det sporadiskt mindre partier av alkärr som är naturtyp (Natura 2000-koden 91E0).

Krankesjön utgör under hela året ett populärt utflyktsmål. Under kalla vinterdagar då isen lagt sig kan sjön vara full av skridskoåkare. Under vår och höst besöks sjön och dess närmsta omgivning av ett stort antal fågelskådare och andra naturintresserade. Besökarna är koncentrerade till fågeltornen vid Silvåkra och Almen (på Silvåkra gods marker) samt till den västra stranden. Övriga delar av området besöks mer sällan. En mindre badplats finns strax öster om Ålabäckens utflöde.



Område 18. Vassöar i Krankesjöns östra del.

Målsättning

Krankesjön skall även framgent vara en förnämlig fågelsjö. Sjön skall i möjlig mån vara tillgänglig för det rörliga friluftslivets behov, men sjön bör skyddas mot motorburen båttrafik.

På längre sikt bör fler strandområden röjas och restaureras för att tillskapa betade strandängar.

Skötselområdets naturtyper och arter enligt Natura 2000 ska ha gynnsam bevarandestatus.

Åtgärder

Restaurerade strandängsområden skall hävdas genom bete. Vegetationen i betesmarkerna ska vara nedbetad vid betes-säsongens slut. Om detta inte uppnås kan marken behöva fällindelas för att uppnå ett högre betestryck alternativt gås över med betesputs.

Slätter alternativt röjning kan utföras på strandängarna.



Område 18. Sjöstorps ängar väster om Krankesjön.

Skötselområde 19

Beskrivning

Den nordöstra delen av fältet är mycket sandig. Stora delar av området är kuperade och helt dominerade av isälvs sediment. Ett sandtag finns strax söder om Norrevångsmossen. De lite mer låglänta områdena mellan Rävlyeskogen och Norrevång ligger på glaciala sjösediment. Vid Rävlyeskogen, runt Norrevång och på nordsidan av Prästaskogen finns mindre områden med flygsand. Mindre områden med torvjordar finns vid Norrevångsmossen samt mellan Rävlyeskogen och Fyrkantadungen. Mot Klingavälsån finns en mycket markant gräns mellan den forna åbotten och sandområdena. De låglänta partierna domineras av torvjordar med betydande inslag av svämsediment.

Större delen av området domineras av olika torrängsmiljöer, men här finns även stora partier med borsttåtelhed. Särskilt områdena mellan Prästaskogen och Norrevång, samt mellan Rävlyeskogen och Fyrkantadungen, har en välutvecklad borsttåtelhed med förekomst av intressanta växter, fåglar och marklevande insekter. Här förekommer bl.a. den rödlistade arten platt frölöpare. Skötselområdet är det idag mest betydelsefulla för vildbin på Revingefältet. I området har 30 arter rödlistade vildbin noterats.

Området är fattigt på öppna vattenspeglar, men under 1998 anlades ett större viltvatten öster om Norrevångsmossen. I den norra sandiga delen har två dammar anlagts i Kävlingeåprojektets regi. Området kring dessa betas av nöt från KC Ranch. I skötselområdets östra del har en damm anlagts i samband med Klingavälsåprojektet. Länsstyrelsen i Skåne län innehar arrendet för marken kring denna damm. I Lunds kommuns Grönstruktur- och naturvårdsplan beskrivs området som utmärkt för strandpaddan, men att det saknas lämpliga lekvatten i området.

De friska markerna längs med ån har för dålig bärighet för att kunna utnyttjas för övningsändamål och domineras därför av tät högrötsvegetation. De torrare delarna utnyttjas intensivare och markslitage är på sina ställen kraftigt.

Ett stort antal dungar finns spridda runt om över området. I svackor och på gammal mossemarek rör det sig om sumpskog av företrädesvis björk medan det i de torrare områdena nästan uteslutande är fråga om planterad tallskog.

De gamla gårdstomterna med sina ädelövträd visar var bebyggelsen en gång funnits. Kvarstående fruktträd har stor betydelse för fältets insekts- och fågelfauna. Enstaka gamla hagmarksbokar finns vid Norrevång. Längs Kävlingeån, runt Vinterbo och i området söder om Bökebjärs mossen har trädsolitärer etablerat sig på fälten.

Området utnyttjas intensivt för körning med stridsfordon samt för övningar i förband. Flera förråd och kastplatser för handgranat finns inom området.

Inom området finns ett stort antal stenåldersboplatser samt kulturlämningar från medeltiden. Lösfynd av stenåldersföremål har gjorts.

Delar av området hävdas genom bete.

Målsättning

Flora- och faunavärden på de torra sandiga markerna ska skyddas och utvecklas. Arealen borsttåtelhed i området ska tillåtas öka. Marken ska tillåtas innehålla mikrokupering. Andelen bar sand på de torra markerna ska vara minst 40 %. Andelen växter (inklusive buskar såsom viden och rosväxter) som tillåts blomma och sätta frö ska vara hög. Förekomster med backtimjan (värdväxt för svartfläckig blåvinge) ska bevaras och öka.

Området ska även fortsättningsvis vara mycket artrikt vad gäller vildbin.

Området norr om vägen längs Kävlingeån, partierna runt Vinterbo och fälten söder



Område 19. Dammar nära Kävlingsån.



Område 19. Vid Vinterbo.

om Bökebjärs mossen bör ingå i ett framtida område med hagmarksekar. Mindre ekar bör tillåtas växa till för att sammanbinda området med ekförekomsterna från Kvinnevad genom regementsområdet västerut till Ålabäcken. Detta får dock inte ske på bekostnad av borsttätelheten.

Ohävdsväxter som knyllhavre, vresros och sly ska bekämpas genom metoder som grävning och uppräckning.

Områdets naturtyper och arter enligt Natura 2000 ska ha gynnsam bevarandestatus. Åtgärder

Restaureringsåtgärder för att få bort förna och mer eller mindre heltäckande bottenskikt (mossor och lavar) ska ske med metoder såsom avschaktning av det översta jordlagret med förna, det översta jordlagret kan vändas ner minst en halv meter ner i marken eller körning med minröjningsaggregat. Dessa mera omfattande restaureringsmetoder bör inte genomföras på områden som innehåller baktimjan eller värdväxter för vildbin. Naturvårdsbränning bör undvikas i områden som har en stark vildbifauna eftersom detta kan skada nedgrävda individer.

För att få bukt med oönskad vegetation på de torra sandmarkerna såsom knyllhavre och sly, bör dessa grävas upp (rötter sållas

bort) respektive ryckas. Knyllhavre, i inte alltför stora bestånd, kan plöjas ner i marken. Denna åtgärd måste dock upprepas åtminstone vart 5:e år.

För att eftersträva sandblottor på de torra sandmarkerna ska olika skötselåtgärder användas, var för sig eller i kombination, såsom omfattande körning med stridsfordon, minröjningsaggregat och/eller plöjning. Grävning av hak med grävskopa kan ersätta militära körskador under perioder då övningsverksamhet är sparsamt förekommande.

Yngre ekar skall väljas för avsättning som ”evighetsträd”.

Skötselområde 20

Beskrivning

Mellan Silvåkraskogen och Silvåkra by löper en markant ås. De östra delarna är sandiga och består till största delen av isälvs sediment medan partierna närmare Silvåkraskogen är täckta av glacial lera. Söder om Silvåkraskogen finns stora områden med isälvs sediment.

På toppen av åsen går vägen mellan Silvåkra och Tvedöra. Den av almsjuka drabbade allmån har återplanterats med lind. Allén är som helhet skyddad som naturminne.

I östra delen av området ligger Silvåkra by med kyrka, begravningsplats och ett tiotal bostadshus. I sydkanten av Silvåkraskogen i områdets västra del finns ett mindre antal fritidshus. De sandiga områdena söder om Silvåkraskogen hyser en intressant torrängsflora, med visst inslag av borsttåtelhed. Sydvända bryn på sandig mark är en värdefull insektsmiljö, såväl för torrmarksarter som för våtmarksarter, vilka går upp i torrare områden för att övervintra. I området kan man konstatera åtminstone 7 rödlistade vildbiarter.

Mot norr avgränsas området av Silvåkrabäcken, som via Silvåkrakärret leder vattnet från de södra delarna av fältet vidare ut till Krankesjön samt av resterna av banvallen efter järnvägen mellan Hällestad och Harlösa. Där banvallen går över bäcken finns en solid och välbevarad stenbro.

Den militära övningsverksamheten i området är omfattande. Markpåverkan kan vara betydande, särskilt i anslutning till passagera genom allén.

Området ingår i arrendet för KC Ranch. En del av betesmarken i området utgörs av naturtypen silikatgräsmarker (Natura 2000-kod 6270).

Målsättning

Området är av stor betydelse för den militära övningsverksamheten. Aktiv mekanisk markvård är en förutsättning för att behålla områdets värden ur övningssynpunkt.

De sandiga områdena och de sydvända brynen vid Silvåkraskogen skall bevaras.

Flora- och faunavärden på de torra sandiga markerna ska skyddas och utvecklas. Arealen borsttåtelhed i området ska tillåtas öka. Marken ska tillåtas innehålla mikrokupering. Andelen bar sand ska vara minst 40 %. Andelen växter (inklusive buskar såsom viden) som tillåts blomma och sätta frö ska vara hög.

Skötselområdets naturtyper och arter enligt Natura 2000 ska ha gynnsam bevarandestatus.

Åtgärder

Restaureringsåtgärder för att få bort förna och mer eller mindre heltäckande bottenskikt (mossor och lavar) ska ske med metoder såsom avschaktning av det översta jordlagret med förna, det översta jordlagret kan vändas ner minst en halv meter ner i marken eller körning med minröjningsaggreat. Naturvårdsbränning bör genomföras med försiktighet i områden där vildbin konstaterats. Detta för att inte skada grävande arter.

För att få bukt med oönskad vegetation på de torra sandmarkerna såsom knyllhavre och sly, bör dessa grävas upp (rötter sållas bort) respektive ryckas.

För att eftersträva sandblottor på de torra sandmarkerna ska olika skötselåtgärder användas, var för sig eller i kombination, såsom omfattande körning med stridfordon, minröjningsaggreat och/eller plöjning.

Skötselområde 21

Beskrivning

Sydväst om Silvåkra by ligger Silvåkrakärret, resterna av den under 1800-talet sjösänkta Bysjön, eller Silvåkra sjö. På platsen för den gamla sjöbotten finns stora områden med gytta, i övrigt är det torvjordar som dominerar. Längst i öster mot vägen finns dock några områden med postglaciala sandavlagringar.

På Stigsåkrasidan finns fortfarande kvar fragment med ursprunglig slättervegetation. De stora våtmarksområdena är undantagna från militär användning. De mer sankade delarna har inhägnats till skydd för fågelfaunan. Ett svårtolkat beslut om tillträdesförbud togs av regeringen i samband med att riktlinjer för skötseln av området avhandlades i november 1965.

Hydrologin i gränsområdet mot Klingavälsån är komplex. På kartor från 1791 finns en bäck som rinner från Klingavälsån genom de låglänta partierna norr Öbacken ut i Silvåkrasjön. Den rätade bäcken finns fortfarande kvar, men förbindelsen till Klingavälsån är bruten. En annan vattendelare finns vid Polisdungen där de norra delarna avvattnar mot Silvåkrakärret och Krankesjön medan de södra delarna avvattnas direkt ut i Klingavälsån.

I kärrområdet innanför staketet har det utvecklats partier med björkdominerad sumpskog och stora videdominerade områden. Även utanför stängslet har det på sina ställen uppstått en kraftig förbuskning. Längs kanten mot Stigsåkra har fuktängsvegetation med höskallra, rödtoppa och vänderot utvecklats. Här finns också ett mindre rikkärrsområde med spännande flora. Öster om kärret har tuvtåtel tagit överhanden i flera omgångar. Även kärrängarna längs bäcken väster om kärret har betydande inslag av tuvtåtel.

Området precis norr Polisdungarna består av omväxlande högörsängar och täta videbuskage. Här finns en rik och intressant fjärilsfauna med flertalet rödlistade arter knutna till de högvuxna örter vilka dominerar i ett tidigt igenväxningsskede.

Området hävdas till viss del genom KC Ranchs betesdjur. Under vintern 1997-98 röjdes ett område i sydvästra delen av kärret från träd och buskar. År 2000-2001 undanröjdes Salix från den södra delen av kärret av Länsstyrelsen i Skåne Län för att utöka slätterarealen. Förutom naturtypen fuktäng (Natura 2000-kod 6410) finner man här också rikkärr (Natura 2000-kod 7230).

Silvåkrakärret är upptaget på listan över Ramsar-områden. Trots den omfattande igenväxningen är fågelfaunan rik och kärrets utveckling som fågelokal har sedan 1975 följts genom regelbundet återkommande inventeringar.

Silvåkrakärret med omgivning är mycket svårforcerat såväl med hjulfordon som med bandfordon. Detta gör att stridsfordonstrafiken har koncentrerats till ytterkanterna av området. För att kunna öva på ett mer rationellt sätt har efterhand anlagts totalt fyra stråk, utöver landsvägen Veberöd-Silvåkra, över kärrängarna. Ytterligare två stråk leder genom Polisdungarna söder om landsvägen. Tillgången till passager genom området motsvarar inte utbildningsverksamhetens behov.



Område 20. Allén väster om Silvåkra.



Område 21. Ängar ner mot Silvåkrakärret.

Målsättning

Områdets naturvärden är starkt förknippat med de stora våtmarker och fuktängar som finns runt omkring själva kärret.

Flora- och faunavärden på de torra sandiga markerna ska skyddas och utvecklas. Area- len borsttåtelhed i området ska tillåtas öka. Marken ska tillåtas innehålla mikrokupering. Andelen bar sand ska vara minst 40 %. Andelen växter (inklusive buskar såsom viden) som tillåts blomma och sätta frö ska vara hög.

Partier med välutvecklad sumpskog bör lämnas för fri utveckling. På ängarna som hävdas genom slätter bör man vara observant på de orkidéer som förekommer.

Områdets naturtyper och arter enligt Natura 2000 ska ha gynnsam bevarandestatus.

Åtgärder

Mark som är måttligt igenvuxen och tillräckligt jämn för traktorslätter ska om möjligt inkluderas i de hävdade områdena. Efter slätter skall områdena släppas fria för efterbete med nöt.

Restaureringsåtgärder för att få bort förna och mer eller mindre heltäckande bottenskikt (mossor och lavar) på de torra markerna ska ske med metoder såsom avschaktning av det översta jordlagret med

förna, det översta jordlagret kan vändas ner minst en halv meter ner i marken, körning med minröjningsaggregat eller naturvårdsbränning. Naturvårdsbränning bör kombinerad med någon form av markstörning, t ex plöjning eller körning med tyngre fordon.

För att få bukt med oönskad vegetation på de torra sandmarkerna såsom knyllhavre och sly, bör dessa grävas upp (rötter sållas bort) respektive ryckas.

För att eftersträva sandblottor på de torra sandmarkerna ska olika skötselåtgärder användas, var för sig eller i kombination, såsom omfattande körning med stridsfordon, minröjningsaggregat och/eller plöjning.

Vildsvinsförekomsten i området bör regleras genom jakt.

Silvåkrakärrets västra delar bör restaureras.

Skötselområde 22

Beskrivning

I områdets norra del finns en markant höjd – Öbacken – uppbyggd av isälvsediment. I den västra delen av området finns stora områden med postglacial sand medan svackorna mot norr och söder ligger på torvjord. Längs Klingavälsån finns stora områden med svämsediment.

Längst i söder finns ett stort skogsområde med delvis välutvecklad sumpskog av björk och al. Mindre partier med planterad gran finns längs kanterna av området. De s.k. Polisdungarna hyser stora entomologiska värden.

På Öbacken finns fina torrängsmiljöer och stora partier med borsttåtelhed (Natura 2000-kod 2330). De torra markerna hyser intressanta växt- och insektsarter med flera rödlistade arter så som gul frölöpare, platt frölöpare, smal frölöpare, liggul dyngbagge och skatnävevivel.

Fuktängarna i de norra och centrala delarna av området är tämligen triviala. Prästamossen i den södra delen av området är betydligt blötare. Området hävdas genom bete. Prästamossen domineras av tuvtåtel och annan högrötsvegetation. Små fragment av en tidigare flora kan spåras. Detta område är i Skogsbruksplanen klassat som NO, dvs. fri utveckling.

Området ingår som del av ett större Ramsar-område som omfattar Klingavälsåns dalgång och Krankesjön.

De hydrologiska förhållandena i området är komplicerade. De östra delarna av Polisdungarna och Prästamossen avvattnas mot öster till Klingavälsån medan de västra delarna avvattnas mot Silvåkrakärret. Exakt var vattendelaren går, är inte klarlagt.

På Öbacken finns resterna av en stenåldersboplats.

Ur övningssynpunkt är området svårutnyttjat som helhet betraktat. Partierna



Område 22. Torräng på Öbacken. Vy norrut.

närmst Öbacken med totalt fem anlagda stråk och vägar tillåter dock breddgruppering. Så gott som all trafik längs fältets östra sida passerar genom Polisdungarna antingen på landsvägen Veberöd-Silvåkra eller på något av de två anlagda stråk som går genom dungarna.

Målsättning

Prästamossen är ett skyddsvärt våtmarksområde, vars värden ska bevaras.

Flora- och faunavärden på de torra sandiga markerna ska skyddas och utvecklas. Arealen borsttåtelhed i området ska tillåtas öka. Marken ska tillåtas innehålla mikrokupering. Andelen bar sand ska vara minst 40 %. Andelen växter (inklusive buskar såsom viden) som tillåts blomma och sätta frö ska vara hög.

Markberedning på Öbacken bör undvikas för att inte påverka floran negativt.

Området är av stor betydelse i samband med förflyttningar från den södra till den norra delen av fältet. Det är därför viktigt att stråk och vägar är av hög kvalitet. Körning utanför lederna är i stort sett omöjlig.

Skötselområdets naturtyper och arter enligt Natura 2000 ska ha en gynnsam bevarandestatus.

Åtgärder

Området bör även fortsättningsvis hävdas genom bete.

Restaureringsåtgärder för att få bort förna och mer eller mindre heltäckande bottenskikt (mossor och lavar) ska ske med metoder såsom avschaktning av det översta jordlagret med förna, det översta jordlagret kan vändas ner minst en halv meter ner i marken, körning med minröjningsaggregat eller naturvårdsbränning. Naturvårdsbränning bör kombineras med någon form av markstörning, t ex plöjning eller körning med tyngre fordon.

För att få bukt med oönskad vegetation på de torra sandmarkerna såsom knylhavre och sly, bör dessa grävas upp (rötter sållas bort) respektive ryckas.

För att eftersträva sandblottor på de torra sandmarkerna ska olika skötselåtgärder användas, var för sig eller i kombination, såsom omfattande körning med stridsfordon, minröjningsaggregat och/eller plöjning. Vid Öbacken bör sent betespåsläpp ske så att blomning hinner ske.

Skötselområde 23*Beskrivning*

Området ligger på svämsediment av främst sand nere i Klingavälsåns dalgång. I de norra delarna är sanden i stor utsträckning överlagrad med torv och här finns även några rena torvpartier.

Ängarna ingår i KC Ranchs betesarrende. Tuvtåtel har fått fäste inom delar av området. Under 1998 har delar av området höstats och insatser för att bekämpa tuvigheten har gjorts i syftet att möjliggöra en framtida slätter på markerna.

I söder och öster utgörs gränsen av ett dike som från Romeleåsen, via Veberöd, ansluter till Klingavälsån strax söder Öbacken. På ängarna finns spår av gamla diken utmed vissa det kommit upp en del träd och buskar i det i övrigt helt öppna området.

Genom den mellersta delen av området passerar den stora vattenledningen mot Malmö från Vombs vattenverk.

Ängarna ingår som del av naturreservatet Klingavälsåns dalgång och är därmed även del av det stora Ramsarområdet och även Natura 2000-området Klingavälsån. Förutsättningarna för ett rikt fågelliv är goda. Vid Ö.Tvet finns ett storkhägn och storkar ses regelbundet i sina födosök på ängarna.

Målsättning

Målet är att få till stånd en tuvfri, välhävdad gräsmark.

Områdets kvaliteter ur fågelsynpunkt skall bevaras och utvecklas.

Östra Tvet's ängar kommer årligen att översvämmas till gagn för våtmarksflora och fauna.



Område 23. Storkbo vid Östra Tvet.

Åtgärder

Arrendator står för bekämpning av tuvtåtel och viss försiktig nivellering av marken skall göras för att möjliggöra maskinell slätter. Efter slätter bör bete följa.

Nyetablering av träd och buskar i gamla dikeskanter ska förhindras.

Området söder om vattenledningen över-
silas regelbundet i Länsstyrelsens regi.

Skötselområde 24

Beskrivning

Skötselområdet ligger så gott som helt på ett område med grovkorniga isälvsediment. I nordvästra delen av området finns ett mindre parti med lerjord.

På de sandiga markerna runt Ö. Tvet och Klingvalla stugområde har utvecklats ett stort antal torrängsmiljöer med olika artsammansättning, främst till följd av skillnader i körning och annat slitage. Området hyser ett rikt insektsliv med förekomst av ett antal rödlistade skalbaggar, vildbin (t ex dådresandbi, klocksolbi och rödtoppebi) och fjärilar samt en speciell fågelfauna med flera intressanta arter. I den nordöstra delen av området har de sandiga jordarna bundits genom spridning av resterna från fräsningen av ängarna öster om Silvåkrakärret

Stora arealer är planterade med tall. I tallpartierna i områdets centrala del finns två fritidsstugbyar samt ett gammalt tallbestånd som är nyckelbiotopklassat av Skogsstyrelsen. Övriga dungar används av Försvarmakten i samband med förbandsövningar. I den sydligaste delen av området finns en stor lövdominerad dunge med ett intressant fågelliv. Övningsintensiteten i området är hög och medför kraftig markpåverkan.

Områdets naturvärden är främst knutna till borsttätelheten (Natura 2000-kod 2330) och silikatgräsmarker (Natura 2000-kod 6270).

Vid Ö. Tvet i kanten mot Vombs ängar finns ett storkhägn och i den nordöstra delen av området finns en sprängplats.

Området ingår i KC Ranchs betesmark.

Vattenledningen Vomb-Malmö löper genom den centrala delen av området. Zonen närmast ledningen är markerad för att undvika körskador på ledningen till följd av tung trafik. För att möjliggöra körning på större bredd har ett stort antal passager byggts över själva ledningsområdet.



Område 24. Sydligaste delen av övningsfältet.

Längs vägen i den östra kanten av området finns flera minnesstenar. Flera av de utskiftade gårdarna längs vägen är mycket välbevarade.

Målsättning

Flora- och faunavärden på de torra sandiga markerna ska skyddas och utvecklas. Arealen borsttätelhet i området ska tillåtas öka. Marken ska tillåtas innehålla mikrokupering. Andelen bar sand ska vara minst 40 %. Andelen växter (inklusive buskar såsom viden) som tillåts blomma och sätta frö ska vara hög. Förekomster med backtimjan (värdväxt för svartfläckig blåvinge) ska bevaras och öka.

Skötselområdets naturtyper och arter enligt Natura 2000 ska ha gynnsam bevarandestatus.

Områdets värde ur övnings synpunkt ska bibehållas.

Åtgärder

Restaureringsåtgärder för att få bort förna och mer eller mindre heltäckande bottenkikt (mossor och lavar) ska ske med metoder såsom avschaktning av det översta jordlagret med förna, det översta jordlagret kan vändas ner minst en halv meter ner i marken, körning med minröjningsaggregat



Område 24. Tallar i Dubbeldungarna vid Klingvalla.

eller naturvårdsbränning. Naturvårdsbränning bör kombineras med någon form av markstörning, t ex plöjning eller körning med tyngre fordon.

För att få bukt med oönskad vegetation på de torra sandmarkerna såsom knylhavre och sly, bör dessa grävas upp (rötter sållas bort) respektive ryckas.

För att gynna blommande örter och buskar bör betestrycket regleras under sommaren.

För att eftersträva sandblottor på de torra sandmarkerna ska olika skötselåtgärder användas, var för sig eller i kombination, såsom omfattande körning med stridsfordon, minröjningsaggregat och/eller plöjning.

Man bör överväga att inte återställa markskador efter övningsverksamhet på de torra markerna.

Skötselområde 25

Beskrivning

Området ligger till allra största delen på glaciala sediment, huvudsakligen sand men där finns även några mindre partier med silt och lera. Allra längst i söder finns ett litet område med finsand.

Största delen av området utgörs av vall och utnyttjas för Vaselundsranchens produktion av vinterfoder. Vattenledningen Vomb-Malmö passerar genom den södra delen av området. Ett mindre parti längst i söder utnyttjas som tjurfälla.

Marken ligger utanför det egentliga övningsfältet och är helt undantaget från den militära övningsverksamheten.

Skötselområdet ingår inte i Natura 2000-området Revingefältet.

Målsättning

Det öppna landskapet ska behållas med den skötsel som förutsatts i arrendekontraktet.

Åtgärder

Fortsatt jordbruk.

Skötselområde 26

Beskrivning

De flacka markerna utgörs av sandiga issjö-sediment. Längs bäckarna genom områdets södra och mellersta del finns stora partier med silt och grovsilt. I dungen i områdets södra del finns några mindre partier med lerjord.

Området utgörs till större delen av gammal åkermark. De öppna markerna är lagda som vall och utnyttjas av KC Ranch för bete och produktion av vinterfoder. I de gamla fältgränserna finns gott om träd vilket bidrar till en småbruten landskapsbild. Flera av dungarna är av Skogsstyrelsen klassade som nyckelbiotoper.

I norra delen, kring V. Tvets gamla bytomt och den tidigare V. Tvets herrgård, finns en stor bokdominerad dunge. Den utnyttjas intensivt i samband med större övningar vilket medför betydande påverkan på såväl mark som skog.

Längre mot sydväst finns en dunge med rik förekomst av grova lövträd som utgör naturtyp näringsrik ekskog (Natura 2000-kod 9160). Den södra delen av dungen är hägnad. Den betas inte av betesdjuren och har därför utvecklats till en sluten lund. Denna dunge har av Skogsstyrelsen klassats som nyckelbiotop. Vissa partier är kraftigt förbuskade och domineras av nässlor och andra högvuxna örter. Vidkroniga och grova lövträd av flera olika arter (ek, bok, lind, klibbal) tyder på att dungen tidigare varit öppnare. I östra delen finns gott om hassel i stora knippen. I den södra kanten av dungen har en viltremiss med gran planterats.

En välbevarad jordvall som löper i östvästlig riktning i den södra kanten av dungen är tillsammans med namnet Tvet – som har med röjning att göra – tecken på att området har lång hävdkontinuitet.

Norr om stängslet har dungen karaktär av en glest bevuxen beteshage med rik

förekomst av jätteträd av ek, bok och lind. Rik förekomst av död ved i kombination med grova solexponerade träd och bärande och blomrika buskar som hagtorn ger goda förutsättningar för ett rikt insektsliv.

Bäcken genom området avvattnar stora områden vid Vasaholm, Krutladan och väster Veberöd.

Området är viktigt ur övningssynpunkt, dels för genomgående trafik längs fältets sydvästra kant och dels för grupperingsövningar. Utnyttjandet är tidvis intensiv och de befintliga stråken i öst-västlig riktning avses därför bli kompletterade med ytterligare ett.

Målsättning

Förekomsten av död ved bör ökas i den norra bokdominerade dungen.

Den glesa hagen i norra delen av den södra dungen bör bevaras i nuvarande skick. De grova lövträden bör avsättas som evighetsträd, tillsammans med några yngre träd som skall garantera den framtida förekomsten av jätteträd. Föryngringen ska gynnas. Blommande och bärande träd samt döda stammar bör lämnas. Trafiken genom området leds huvudsakligen på befintliga stråk.

Skötselområdets naturtyper och arter enligt Natura 2000 ska ha gynnsam bevarandestatus.

Förutsättningarna för en effektiv övningsverksamhet skall bibehållas.

Åtgärder

Röjning och viss gallring skall göras i den inhägnade delen av den södra dungen för att friställa grova lövträd. I de hasseldominerade östra delarna av området skall viss gallring ske för att släppa ner mer ljus till marken. Möjligheten för nyplantering i den norra dungen bör undersökas.



Område 26. Ek-avenboksskog.

Skötselområde 27

Beskrivning

Området är ur jordartssynpunkt tämligen komplext. Den södra delen domineras av grovmo, mellansand och andra issjösediment medan området mot norr gränsar till en låg ås av isälvssediment. I svackan mellan dessa två områden finns i den södra delen ett mindre lerområde. De centrala delarna domineras av postglacial mellansand och längst i norr finns dels områden med rena torvjordar och dels några torvöverlagrade finsandsområden.

Området utgörs av tidigare åkermark med små dungar och trädrika fältgränser. Genom de centrala delarna flyter Tvetbäcken fram i riktning mot nordväst. Marken är fuktig och under 1990-talet har dräneringarna lagts om. Framkomlighetsförhållandena är ur militär synpunkt acceptabla.

Delar av betesmarker utgörs av naturtypen silikatgräsmarker (Natura 2000-kod 6270).

Marken ingår i KC Ranchs betesområde.

Området utnyttjas intensivt i samband med förbandsövningar och flera passager har under 1990-talet byggts över Tvetbäcken för att möjliggöra trafik i nord-sydlig riktning.

Målsättning

Områdets kvaliteter ur övningssynpunkt ska bibehållas. Aktiv markvård och underhåll av befintliga dräneringar ska fortsätta.

Områdets småbrutna karaktär skall bevaras.

Områdets naturtyper och arter enligt Natura 2000 ska ha gynnsam bevarandestatus.

Åtgärder

Markvård i form av bete och militär verksamhet. Möjligheterna för återplantering av den östra delen av området bör undersökas.

Skötselområde 28

Beskrivning

Skötselområde 28 utgör den norra förlängningen av område 24. Hela området ligger på ett stort område med isälvsediment. Huvuddelen utgörs av föga vindkänslig grov- och mellansand, men öster om Stigsåkravägen finns några partier med mer lät-teroderad grovmo.

På de tidigare åkrarna förekommer en mosaik av torrängs- och sandfältsmiljöer. Ett antal rödlistade växter och insekter finns i området. Ett antal rödlistade bin har noterats i området såsom rödtoppebi, våddsandbi och hedsidenbi. För att binda sanden finns flera stora tallplanteringar, främst i området öster om vägen.

Delar av betesmarken utgörs av naturty-
pen silikatgräsmarker (Natura 2000-koden 6270).

I väster avgränsas området av Tvetbäcken. En smal zon ner mot bäcken är betydligt blötare än området i stort. Mot öster gränsar området till fuktängarna runt Silvåkrakärret.

Väster om Stigsåkravägen finns en rad utskiftade gårdar av kulturhistoriskt intresse. På en kulle i norra kanten av området finns resterna av en stenåldersboplats.

Området ingår i betesarrendet för KC Ranch.

Området utnyttjas intensivt för förbandsövningar. En mycket stor del av trafiken mellan Ö. Tvet och Svarta hål passerar genom området. I de mer erosionsbenägna partierna öster om vägen kan markslitaget vara betydande.

Målsättning

De artrika och skyddsvärda torrmarkerna ska bevaras. Blomrikedomen på de friska markerna är stor, bl.a. rödtoppa (värdväxt för rödtoppebiet) förekommer. Detta bestånd ska bevaras och om möjligt utvecklas.



Område 28. Fuktängar vid Stigsåkra

Skötselområdets naturtyper och arter enligt Natura 2000 ska ha gynnsam bevarandestatus

Förutsättningarna för militär övningsverksamhet ska bibehållas, bl.a. genom aktiv mekanisk markvård och betesdrift.

Åtgärder

Den mekaniska återställningen skall anpassas till skillnader i övningsintensitet och växtlighetens sammansättning. Man bör överväga att inte återställa markskador efter övningsverksamheten på de torra markerna. Betesintensiteten bör regleras så att rödtoppan och andra blommande örter tillåts blomma.



Område 29. Lövskog vid Vaselund.



Område 29. Norr om Karstgård.

Skötselområde 29

Beskrivning

Området runt Vaselundsgården är komplext ur jordartsynpunkt. Glaciala sjösediment dominerar men här finns också inslag av is-älvssediment, stora områden med torvjordar och mindre partier med postglacial sand.

I den västra delen av fältet löper en låg sandig ås i nord-sydlig riktning. Åsen är planterad med tall och i anslutning till denna finns stallarna och övriga ekonomibyggnader till KC ranch. Huvudbyggnaderna ligger i direkt anslutning till stallarna, öster om åsen. I norra kanten av åsen finns ett mindre kärrområde omgivet av ekdominerad skog. Överhuvudtaget finns det gott om ek i anslutning till Vaselundsgården, det gäller såväl tomten som dungarna längs vägen mot Ö. Tvet.

Längst i söder finns en större bokdunge och ett område med blandlövskog. Öster om gården finns ett stort område med björkskog av igenväxningskaraktär. På lite torrare marker i den norra delen av bestånden finns en del grov ek. Ytterligare några dungar av främst planterad tall och björk finns spridda i området kring Karstgård. Ett mindre viltvatten finns i områdets nordöstra hörn.

Ett litet parti med fukthed finns i den östra kanten av björkskogen. Här förekom-

mer klockgentiana, en värdväxt för fjärilen alkonblåvinge som här finns på en av sina två skånska lokaler. Lokalen är fredad från fordonstrafik samt betesfredad under perioden 1 juni-31 augusti.

Endast en mindre del av skötselområdet utgörs av naturtyper enligt Natura 2000. Det rör sig om området med klockgentianan och utgörs av naturtyperna fuktäng (Natura 2000-kod 6410) och torra hedar (Natura 2000-kod 4030) samt en mindre dunge med ek (Natura 2000-koden 9190).

Området söder om vägen används i samband med kalvningarna och senare under sommaren skördas vall.

Området avvattnas mot nordost till Silvåkrabäcken och därifrån ut till Kranke-sjön. Vissa av de låglänta områdena är rejält fuktiga och bärigheten är på sina ställen mycket dålig. Omfattande dräneringar har gjorts för att förbättra områdets användbarhet vid storskaliga förbandsövningar.

Undantaget boskapsfällorna utnyttjas större delen av området mycket intensivt i samband med större övningar. Efter att områdena nordost om Vaselundsgården dränerats och ett sydost-nordvästgående stråk anlagts genom den södra delen av björkdungen är det möjligt att köra på bred front genom hela området.

Målsättning

Området är viktigt för övningar på förbandsnivå varför marken skall vårdas så att förutsättningar för ett uthålligt utnyttjande av området bibehålls.

Fuktängen ska bevaras och förekomsten av klockgentiana och alkonblåvinge ska bevaras och utvecklas.

Delar av björkskogen ska avsättas för fri utveckling till sumpskog. När det gäller eken i området skall förutsättningarna för en ekhagsmiljö tillvaratas.

Skötselområdets naturtyper och arter enligt Natura 2000 ska ha gynnsam bevarandestatus.

Åtgärder

Förekomsten av klockgentiana och alkonblåvinge följs upp inom ramen för Naturvårdsverkets åtgärdsprogram. Betesfred under 1 juni – 31 augusti. Fuktheden ska slåttras och betesputsas vid behov.

Ett antal ekar i olika åldrar ska avsättas som evighetsträd.

Aktiv markvård skall ske genom harvning och bete.

Skötselområde 30

Beskrivning

Området består av sandig åkermark strax öster om Torna Hällestad. Marken är lagd i vall och som sådan ingår den i fodermarken för KC ranch.

Skötselområdet ingår inte i Natura 2000-området Revingefältet.

Målsättning

Området behålls som fodermark.

Åtgärder

–

10. Bilaga. Hotade arter Revingefältet.

Bilaga Hotade arter Revingefältet

Art	Latinskt namn	Grupp	Kategori rödlistan
Stor fladdermus	<i>Nyctalus noctula</i>	Däggdjur	LC**
Groplöja	<i>Leucaspis delineatus</i>	Fiskar	NT
Stensimpa	<i>Cottus gobio</i>	Fiskar	LC*
Svartpoppeldvärgmal	<i>Ectodemia hannoverella</i>	Fjärilar	NT
Mångstreckad fältmätare	<i>Costaconvexa polygrammata</i>	Fjärilar	NT
Mjölkfly	<i>Eublemma minutata</i>	Fjärilar	VU
Alkonblåvinge	<i>Maculinea alcon</i>	Fjärilar	VU
Smalt gräsmott	<i>Agriphila poliellus</i>	Fjärilar	EN
Vitbandat glansfly	<i>Deltote deceptoris</i>	Fjärilar	NT
Silverstreckad säckmal	<i>Coleophora chalcogrammella</i>	Fjärilar	VU
Silverfläckt kapuschongfly	<i>Cucullia argentea</i>	Fjärilar	CR
Hedpärlemorfjäril	<i>Argynnis niobe</i>	Fjärilar	NT
Grönaktig knölfly	<i>Heliothis viriplaca</i>	Fjärilar	VU
Ringlad vintermätare	<i>Lycia zonaria</i>	Fjärilar	EN
Svartfläckig blåvinge	<i>Maculinea arion</i>	Fjärilar	VU
Ängsväddantennmal	<i>Nemophora cupriacella</i>	Fjärilar	EN
Piltecknad fältmätare	<i>Perizoma sagittata</i>	Fjärilar	NT
Utropstecknad korthuvudmal	<i>Scythris knochella</i>	Fjärilar	CR
Brunstarrfly	<i>Sedina buettneri</i>	Fjärilar	NT
Bålgetinglik glasvinge	<i>Sesia bembeciformis</i>	Fjärilar	NT
Vitpunkterat lundfly	<i>Sideridis albicolon</i>	Fjärilar	NT
Bredbrämad bastardsvärmare	<i>Zygaena lonicerae</i>	Fjärilar	NT
Årta	<i>Anas querquedula</i>	Fåglar	VU
Fältpiplärka	<i>Anthus campestris</i>	Fåglar	EN
Pungmes	<i>Remiz pendulinus</i>	Fåglar	VU
Skogsduva	<i>Columba oenas</i>	Fåglar	NT
Sångsvan	<i>Cygnus cygnus</i>	Fåglar	LC***
Mindre hackspett	<i>Dendrocopos minor</i>	Fåglar	NT
Spillkråka	<i>Dryocopus martius</i>	Fåglar	LC***
Röd glada	<i>Milvus milvus</i>	Fåglar	LC***
Storspov	<i>Numenius arquata</i>	Fåglar	NT
Bivråk	<i>Pernis apivorus</i>	Fåglar	EN
Backsvala	<i>Riparia riparia</i>	Fåglar	NT
Lökroda	<i>Pelobates fuscus</i>	Groddjur	NT
Strandpadda	<i>Bufo calamita</i>	Groddjur	EN

Bilaga Hotade arter Revingefältet

Art	Latinskt namn	Grupp	Kategori rödlistan
Större vattensalamander	<i>Triturus cristatus</i>	Groddjur	LC*, LC**
Spretsträfsse	<i>Chara rudis</i>	Kransalger	EN
Sandödla	<i>Lacerta agilis</i>	Kräldjur	VU
Ävjebrodd	<i>Limosella aquatica</i>	Kärlväxter	NT
Äkta stormhatt	<i>Aconitum napellus</i>	Kärlväxter	CR
Svarttåg	<i>Juncus anceps</i>	Kärlväxter	CR
Klubbfibbla	<i>Arnoseris minima</i>	Kärlväxter	EN
Dvärgserradella	<i>Ornithopus perpusillus</i>	Kärlväxter	EN
Luddvicker	<i>Vicia villosa</i>	Kärlväxter	NT
Majnycklar	<i>Dactylorhiza majalis</i>	Kärlväxter	NT
Fingerhirs	<i>Digitaria ischmaemum</i>	Kärlväxter	NT
Hylsnejlika	<i>Petrorhagia prolifera</i>	Kärlväxter	EN
Luktvädd	<i>Scabiosa canescens</i>	Kärlväxter	VU
Småfruktig jungfrukam	<i>Aphanes inexpectata</i>	Kärlväxter	NT
Hartmannstarr	<i>Carex hartmannii</i>	Kärlväxter	VU
Källgräs	<i>Catabrosa aquatica</i>	Kärlväxter	VU
Riddarsporre	<i>Consolida regalis</i>	Kärlväxter	NT
Åkerfibbla	<i>Hypochoeris glabra</i>	Kärlväxter	EN
Hjärtstilla	<i>Leonurus cardiaca</i>	Kärlväxter	NT
Korndådra	<i>Neslia paniculata</i>	Kärlväxter	VU
Granspira	<i>Pedicularis sylvatica</i>	Kärlväxter	NT
Luddbjörnbär	<i>Rubus insularis</i>	Kärlväxter	NT
Åkermadd	<i>Sherardia arvensis</i>	Kärlväxter	VU
Åkersyska	<i>Stachys arvensis</i>	Kärlväxter	VU
Rödlånke	<i>Lythrum portula</i>	Kärlväxter	NT
Klibbveronika	<i>Veronica triphyllos</i>	Kärlväxter	VU
Kalkväggglav	<i>Xanthoria calcicola</i>	Lavar	NT
Blodigel	<i>Hirudo medicinalis</i>	Ringmaskar	NT
	<i>Apion basicorne</i>	Skalbaggar	RE
	<i>Cybister laterimarginalis</i>	Skalbaggar	DD
	<i>Hydaticus continentalis</i>	Skalbaggar	EN
Snyltdyngbagge	<i>Aphodius porcus</i>	Skalbaggar	NT
Rödaxlad lundknäppare	<i>Calambus bipustulatus</i>	Skalbaggar	NT
	<i>Cassida seladoni</i>	Skalbaggar	VU
Barkängar	<i>Globicornis corticalis</i>	Skalbaggar	VU

Bilaga Hotade arter Revingefältet

Art	Latinskt namn	Grupp	Kategori rödlistan
Gul frölöpare	<i>Harpalus flavescens</i>	Skalbaggar	EN
Platt frölöpare	<i>Harpalus hirtipes</i>	Skalbaggar	EN
	<i>Hydrophilus atterimus</i>	Skalbaggar	NT
	<i>Hypera dauci</i>	Skalbaggar	VU
Blå örtlöpare	<i>Lebia cyanocephala</i>	Skalbaggar	EN
	<i>Peltodytes caesus</i>	Skalbaggar	NT
Orange rödrock	<i>Ampedus nigroflavus</i>	Skalbaggar	NT
Svartfläckad rödrock	<i>Ampedus sanguinolentes</i>	Skalbaggar	NT
	<i>Atomaria munda</i>	Skalbaggar	DD
	<i>Atomaria nigripennis</i>	Skalbaggar	VU
Gul strandlöpare	<i>Bembidion ruficolle</i>	Skalbaggar	NT
	<i>Ceutorhynchus javeti</i>	Skalbaggar	NT
	<i>Chrysolina sanguinolenta</i>	Skalbaggar	NT
Trädeslöpare	<i>Harpalus calceatus</i>	Skalbaggar	VU
Klumpfrölöpare	<i>Harpalus froelichii</i>	Skalbaggar	NT
Sammetsfrölöpare	<i>Harpalus griseus</i>	Skalbaggar	VU
Hedfrölöpare	<i>Harpalus rufipalpis</i>	Skalbaggar	NT
Oval frölöpare	<i>Harpalus servus</i>	Skalbaggar	NT
Källarlöpare	<i>Laemostenus terricola</i>	Skalbaggar	NT
Krokhorndyvel	<i>Onthophagus fracticornis</i>	Skalbaggar	NT
Rakhorndyvel	<i>Onthophagus nuchicornis</i>	Skalbaggar	NT
Läppstekel	<i>Bembix rostrata</i>	Steklar	VU
Väddsandbi	<i>Andrena hattorfiana</i>	Steklar	VU
Slåttersandbi	<i>Andrena humilis</i>	Steklar	EN
Guldsandbi	<i>Andrena marginata</i>	Steklar	VU
Rödtoppebi	<i>Melitta tricincta</i>	Steklar	EN
Silvergökbi	<i>Nomada argentata</i>	Steklar	CR
Märgelsandbi	<i>Andrena labialis</i>	Steklar	CR
Stäpphumla	<i>Bombus cullumanus</i>	Steklar	CR
Fälthumla	<i>Bombus ruderatus</i>	Steklar	CR
Batavsandbi	<i>Andrena batava</i>	Steklar	EN
Dådresandbi	<i>Andrena bluethgeni</i>	Steklar	EN
Stäppsandbi	<i>Andrena chrysopyga</i>	Steklar	EN
Fältsandbi	<i>Andrena morawitzi</i>	Steklar	EN
Sandhumla	<i>Bombus veteranus</i>	Steklar	EN

Bilaga Hotade arter Revingefältet

Art	Latinskt namn	Grupp	Kategori rödlistan
Klocksolbi	<i>Dufourea inermis</i>	Steklar	EN
Väddgökbi	<i>Nomada armata</i>	Steklar	EN
Mörkgökbi	<i>Nomada fuscicornis</i>	Steklar	EN
Rapssandbi	<i>Andrena bimaculata</i>	Steklar	VU
Svartpälsbi	<i>Anthophora retusa</i>	Steklar	VU
Pärlbi	<i>Biastes truncatus</i>	Steklar	VU
Monkesolbi	<i>Dufourea halictula</i>	Steklar	VU
Stäppbandbi	<i>Halictus leucaheneus</i>	Steklar	VU
Stäppsmalbi	<i>Lasioglossum brevicorne</i>	Steklar	VU
Stortapetserarbi	<i>Megachile lagopoda</i>	Steklar	VU
Droppgökbi	<i>Nomada guttulata</i>	Steklar	VU
Storfibblebi	<i>Panurgus banksianus</i>	Steklar	VU
Alvarsandbi	<i>Andrena alfkenella</i>	Steklar	NT
Spetssandbi	<i>Andrena apicata</i>	Steklar	NT
Blodsandbi	<i>Andrena labiata</i>	Steklar	NT
Sotsandbi	<i>Andrena nigrospina</i>	Steklar	NT
Mosshumla	<i>Bombus muscorum</i>	Steklar	NT
Hedsidenbi	<i>Colletes fodiens</i>	Steklar	NT
Klöversidenbi	<i>Colletes marginatus</i>	Steklar	NT
Randbyxbi	<i>Dasypoda hirtipes</i>	Steklar	NT
Rödfiltbi	<i>Epeolus marginatus</i>	Steklar	NT
Kustbandbi	<i>Halictus confusus</i>	Steklar	NT
Guldsmalbi	<i>Lasioglossum aeratum</i>	Steklar	NT
Alvarsmalbi	<i>Lasioglossum lativentre</i>	Steklar	NT
Dynsmalbi	<i>Lasioglossum tarsatum</i>	Steklar	NT
Fältgökbi	<i>Nomada subcornuta</i>	Steklar	NT
Småfibblebi	<i>Panurgus calcaratus</i>	Steklar	NT
Pannblodbi	<i>Sphecodes miniatus</i>	Steklar	NT
Punktblodbi	<i>Sphecodes puncticeps</i>	Steklar	NT
Nätblodbi	<i>Sphecodes reticulatus</i>	Steklar	NT
Sandsmalbi	<i>Lasioglossum sabulosum</i>	Steklar	DD
Väpplingsandbi	<i>Andrena gelriae</i>	Steklar	CR
Storkägelbi	<i>Coelioxys conoidea</i>	Steklar	CR
Cinnoberspindling	<i>Cortinarius cinnabarinus</i>	Svampar	NT
Citronspindling	<i>Cortinarius citrinus</i>	Svampar	NT

Bilaga Hotade arter Revingefältet

Art	Latinskt namn	Grupp	Kategori rödlistan
Knotttrig rottryffel	<i>Scleroderma verrucosum</i>	Svampar	NT
Fjällsopp	<i>Strobilomyces strobilaceus</i>	Svampar	NT
Citronfläckad kärrtrollslända	<i>Leucorrhina pectrolis</i>	Trollsländor	LC*, LC**
Getingrovfluga	<i>Asilus crabroniformis</i>	Tvåvinge	VU

* Habitatdirektivets bilaga 2

** Habitatdirektivets bilaga 4

*** Fågeldirektivet

EX = Utdöd (Extinct)

RE = Försvunnen (Regionally Extinct)

CR = Akut hotad (Critically Endangered)

EN = Starkt Hotad (Endangered)

VU = Sårbar (Vulnerable)

NT = Missgynnad (Near Threatened)

DD = Kunskapsbrist (Data Deficient)

LC = Livskraftig (Least Concern)





FÖRSVARSMAKTEN

Södra skånska regementet, P7
Revingehed
247 82 SÖDRA SANDBY
046-36 80 00



FORTIFIKATIONSVERKET

FORTV FA Syd
Box 513, V Storgatan 51 B
291 25 KRISTIANSTAD
010-44 44 000
