



Kontaktperson
Miljöavdelningen
Johan Johnmark
010-22 41 411
johan.johnmark@lansstyrelsen.se

Fastställande av skötselplan för naturreservatet Möllegården, Kristianstads kommun, Skåne län

Länsstyrelsens beslut

Länsstyrelsen fastställer att skötselplanen, daterade den 26 juni 2014, för naturreservatet Möllegården i Kristianstads kommun ska gälla tills vidare.

Redogörelse för ärendet

Länsstyrelsen har arbetat fram ett förslag till skötselplan för naturreservatet Möllegården i Kristianstads kommun. Förslaget har remissbehandlats. Inkomna yttrande och länsstyrelsens bemötande finns i bilaga 2.


Skäl för beslut

Länsstyrelsen ska, med stöd av 3 § förordningen om områdesskydd (1998:1252) enligt miljöbalken m.m. fastställa en skötselplan för ett naturreservats långsiktiga vård.

Detta beslut kan överklagas till Regeringen, Miljödepartementet, se bilaga 3

Detta beslut har fattats av naturvårdsdirektör Per-Magnus Åhrén. I den slutliga handläggningen har även deltagit naturvårdshandläggare Johan Johnmark, föredragande.


Per-Magnus Åhrén


Johan Johnmark



Bilagor:

1. Skötselplan för naturreservatet Möllegården i Kristianstads kommun
2. Inkomna yttranden och länsstyrelsens bemötande
3. Hur man överklagar

Sändlista

Naturvårdsverket, registrator@naturvardsverket.se (Maglehem 23:4)
Carl-Gunnar Thosteman, cgmtm@yahoo.se (Maglehem 10:22)
Mats Frangeur, mats.frangeur@tele2.se (arrendator)
Kristianstads kommun, info@kristianstad.se
Skogsstyrelsen, registrator@skogsstyrelsen.se
E.ON Sverige AB, 205 09 Malmö (e-post elnat.planer@eon.se)
Skanova, Accessnätsplanering, 205 21 Malmö (skanova-remisser-Malmo@skanova.se)
SGU, sgu@sgu.se
Jordbruksverket jordbruksverket@jordbruksverket.se
Havs och Vattenmyndigheten, havochvatten@havochvatten.se
Olseröds elektriska, info@oedf.se

Maglehem S:1 (fler än 10 delägare, några delägare är redan upptagna i utskicket)
Rolf Ekdahl, Lillehemsvägen 9, 297 95 Degeberga
Åke Skogdala, Ystadsvägen 280, 297 95 Degeberga
Ingemar & Gull Britt Sofia Olsson, Maglevägen 16, 297 95 Degeberga
Kerstin Ulla-Britt Månsson, Klippuddsstigen 6 Lgh 1101, 181 65 Lidingö
Peter Lundh von Leithner, 71 Woodland Drive, AL40EN, St Albans U.K
Storbritannien

Kopia för kännedom till

Boverket, registraturen@boverket.se
Trafikverket, trafikverket@trafikverket.se
Biosfärområde Kristianstads Vattenrike, carina.wettemark@kristianstad.se
Kristianstad kommun, Ulrika Hedlund, ulrika.hedlund@kristianstad.se
Naturskyddsföreningen i Skåne, magnus.billqvist@naturskyddsforeningen.se
Skånes Ornitologiska Förening, birds@skof.se
Puggehatten, info@puggehatten.se
Entomologiska Sällskapet i Lund, mikael.sorensson@biol.lu.se,
gunnar.isacsson@skogsstyrelsen.se
Artdatabanken, artdatabanken@slu.se
LRF Skåne, skanes.pf@lrf.se



Lunds Botaniska Förening, charlotte.wigermo@gmail.com;
Torbjorn.Tyler@botmus.lu.se
Maglehems byaråd, larsthulin@fastmail.fm
Kulturmiljöenheten (EP -epost)
Planenheten (HH –epost)
Naturvårdsenheten (landscapsgruppen (JA) och skötselgruppen (MJ, HC, KLJ)
Stödenheten (ÅJ)
John-Erik Nilsson, trunelan@telia.com
Bengt Davidsson, Lillehemsvägen 144, 297 95 Degeberga
Pål-Axel Olsson, Pal_Axel.Olsson@ekol.lu.se
Sven-Åke Hanson, monica.hanson@telia.com
Föreningen Vi i Maglehem, /co Sven-Erik TENGHAGEN, Fästevägen 36, 297 95 Degeberga
044351490@telia.com
gosta.eklund@telia.com
knadriks@gmail.com
maria.liljefors@gmail.com
zindra1@yahoo.se
Naturvårdsverket (ulrika.wahlstrom@naturvardsverket.se;
Stefan.henriksson@naturvardsverket.se)
Lotta Rylander (e-post)
Rättsenheten (UG –epost)
Miljöavdelningen (PMÅ, PEJ, JP, MP, MS –alla e-post)
Akten

511-15663-2014
1290-247

Skötselplan Möllegården

Kristianstads kommun
Skåne län



www.lansstyrelsen.se/skane

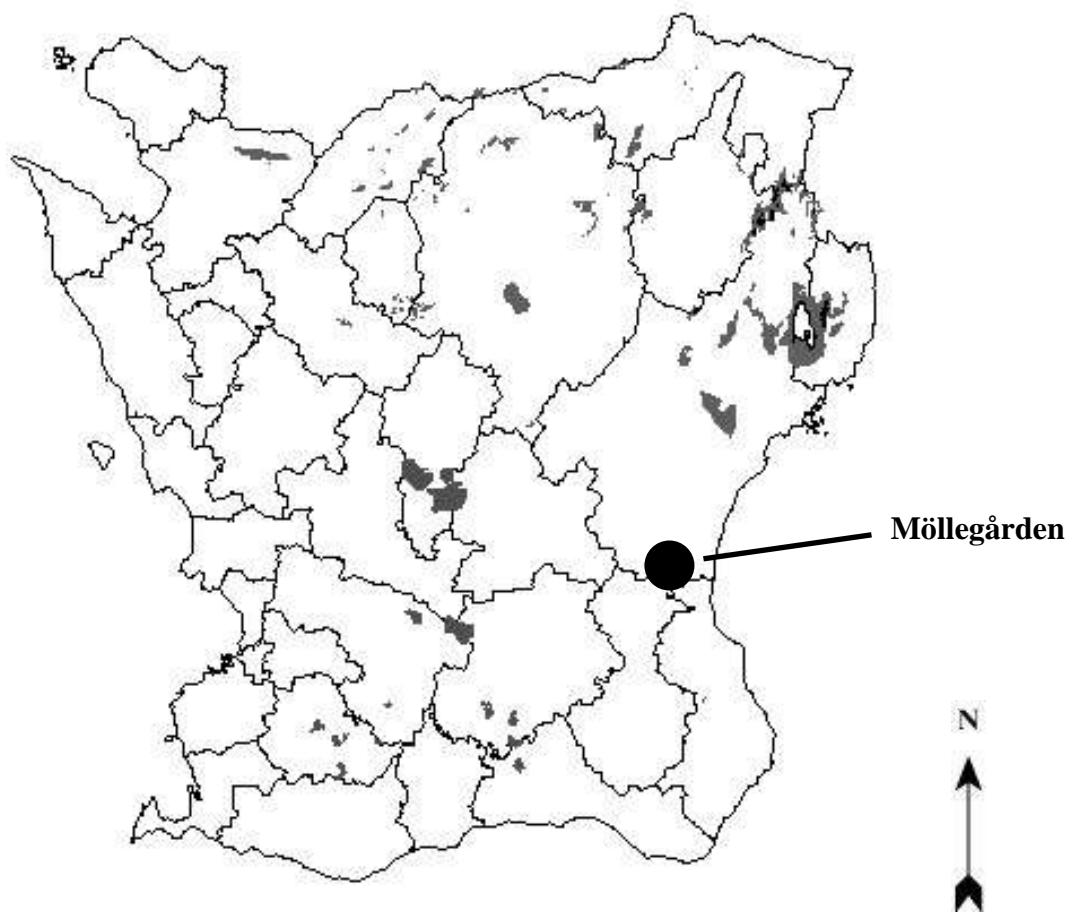
Miljöavdelningen

Johan Johnmark



Länsstyrelsen
Skåne

Diarienummer	511-15663-247, 1290-247
Beslutsdatum:	2014-06-26
Titel:	Skötselplan för naturreservatet Möllegården
Utgiven av	Länsstyrelsen i Skåne län
Författare:	Johan Johnmark
Beställningsadress:	Länsstyrelsen i Skåne Län Miljöavdelningen 205 15 MALMÖ Tfn: 040-25 20 00 http://www.lansstyrelsen.se/skane
Copyright:	Innehållet i denna rapport får gärna citeras eller refereras med uppgivande av källan
Layout:	Länsstyrelsen i Skåne län
Tryckt:	Länsstyrelsen i Skåne län 2014
Omslagsbild:	Blick från norr mot söder utöver Möllegården juni 2011, Johan Johnmark



Översiktskarta med kommungränser och områdets läge. Skala cirka 1:1000 000.

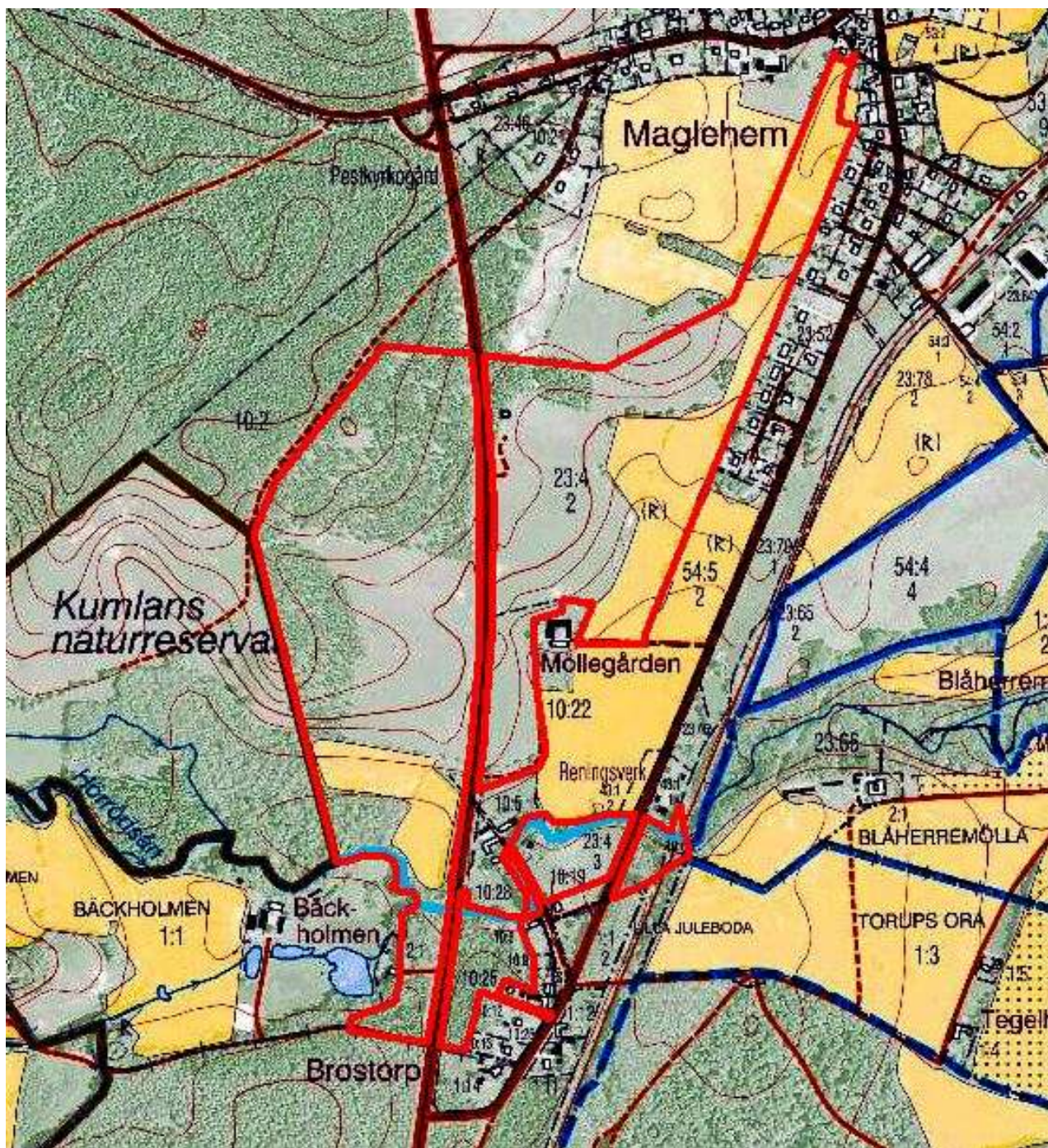
Innehållsförteckning

1 Syftet med naturreservatet.....	7
2 Beskrivning av området.....	7
2.1 Administrativa data.....	7
2.2 Markhistorisk beskrivning och nuvarande markanvändning.....	8
2.3 Områdets bevarandevärden	10
2.3.1 Geovetenskapliga bevarandevärden	12
2.3.2 Biologiska bevarandevärden.....	13
2.3.3 Kulturhistoriska bevarandevärden	13
2.3.4 Intressen för friluftslivet	14
3 Planerad markanvändning och skötsel.....	14
3.1 Övergripande bevarandemål avseende Natura 2000.....	14
3.1.1 Övergripande bevarandemål avseende areal inom Natura 2000 området.....	15
3.1.2 Övergripande bevarandemål avseende struktur och funktion inom Natura 2000 området	15
3.2 Generella åtgärder	16
3.3 Naturreservatet och olika former av lantbruksstöd	16
3.4 Specifika åtgärder	16
3.4.1 Åtgärder för dynglevande skalbaggar.....	16
3.4.2 Åtgärder för fjärilar, humlor och bin	17
3.4.3 Åtgärder för stjälkroksvampar och jordstjärnor.....	17
3.4.4 Åtgärder för sandnejlika	17
3.4.5 Åtgärder för sandvedel	17
3.4.6 Åtgärder för kungsfiskare	17
3.5 Skötselområden	17
4 Mål och åtgärder för skötselområden.....	17
4.1 Skötselområde Torra hedar med inslag av sandstäpp cirka 17 hektar, varav restaureringsmark 3,3 hektar	17
4.1.1 Beskrivning.....	17
4.1.2 Bevarandemål	18
4.1.3 Restaureringsåtgärder	19
4.1.4 Skötselåtgärder	19
4.2 Skötselområde Sandstäpp minst 1 hektar, varav restaureringsmark 0,7 ha....	20
4.2.1 Beskrivning.....	20
4.2.2 Bevarandemål	21
4.2.3 Restaureringsåtgärder	21
4.2.4 Skötselåtgärder	21
4.3 Skötselområde Trädesmark cirka 8,5 hektar, varav restaureringsmark 8,5 hektar	22
4.3.1 Beskrivning.....	22
4.3.2 Bevarandemål	22
4.3.3 Restaureringsåtgärder	22
4.3.4 Skötselåtgärder.....	22
4.4 Skötselområde Adellövskog 2,9 hektar, varav restaureringsmark 2,8 hektar... 	23
4.4.1 Beskrivning.....	23
4.4.2 Bevarandemål	23
4.4.3 Restaureringsåtgärder	23
4.4.4 Skötselåtgärder	23
4.5 Skötselområde Lövsumpskog cirka 3,7 hektar, varav restaureringsmark 1 hektar (inklusive damm) och vattendrag Julebodaån cirka 0,35 hektar.....	24
4.5.1 Beskrivning.....	24
4.5.2 Bevarandemål	24
4.5.3 Restaureringsåtgärder	25
4.5.4 Skötselåtgärder.....	25
4.6 Skötselområde Aker cirka 6 hektar	26
4.6.1 Beskrivning.....	26
4.6.2 Skötselåtgärder	26
4.7 Skötselområde Väg, cirka 80 meter i sydöstra hörnet av naturreservatet.....	26
4.7.1 Beskrivning.....	26
4.7.2 Skötselåtgärder	26

5	<i>Friluftsliv och turism</i>	26
5.1	Allmän inledning	26
5.2	Utmärkning av naturreservatets gräns	27
5.3	Parkeringsmöjligheter, information och vandringsled	27
5.4	Renhållning och toalett	27
6	<i>Konsekvenser av klimatförändringarna</i>	27
7	<i>Jakt</i>	27
8	<i>Tillsyn</i>	27
9	<i>Dokumentation och uppföljning</i>	27
9.1	Uppföljning av bevarandemål och utförda skötselåtgärder	27
9.2	Dokumentation av skötselåtgärder	28
9.3	Uppföljning av kostnader	28
10	<i>Revidering av skötselplanen</i>	28
11	<i>Kostnader och finansiering</i>	28
11.1	Ekonomisk utredning.....	28
11.2	Finansiering av förvaltningen	28
12	<i>Rödlistade arter enligt Artdatabanken 2010</i>	29
13	<i>Källor</i>	30
13.1	Kartor	30
13.2	Skriftliga källor	30
13.3	Muntliga kontakter	30
14	<i>Utdrag ur fastighetsregistret</i>	30

BILAGA

1. Skötselområden och anläggningar
 2. Målbild
-



Naturreservatet är markerat med heldragna röda linjer. Skala 1:10 000

1 Syftet med naturreservatet

Syftet med naturreservatet är att bevara och utveckla ett betespräglad landskap med inslag av sandstäpp. Bevara och restaurera lövsump- och ädellövskogar. Bevara och restaurera Julebodaåns hydrologi och bottenstruktur. Bibehålla och utveckla friluftslivet.

Syftet nås genom att:

- Bevara och utveckla ett med nöt och/eller häst betat landskap,
- Införa ambulerande stängsel för att periodvis betesfreda delar av området,
- Restaurera och underhålla sandstäpp, torra hedar och övrig betesmark,
- Gynna de i området förekommande habitatlistade och rödlistade arterna och i synnerhet de sandkrävande arterna, genom att plöja och harva trädesmark,
- Inplantera för området lämpliga rödlistade arter, i synnerhet sandstäppsarter,
- Bevara och restaurera området hydrologi, med bl.a. utrivning av damm,
- Beta lövsumpskog med i övrigt fri intern utveckling,
- Restaurera lövsumpskog och ädellövskog,
- Ta bort eventuellt främmande arter,
- Anlägga, om möjligt, ytterligare vatten för i området förekommande groddjur,
- Iordningsställa enklare vandringsled.

Nya kunskaper om rödlistade arter och hotade naturtyper ska beaktas i den löpande skötseln av naturreservatet.

2 Beskrivning av området

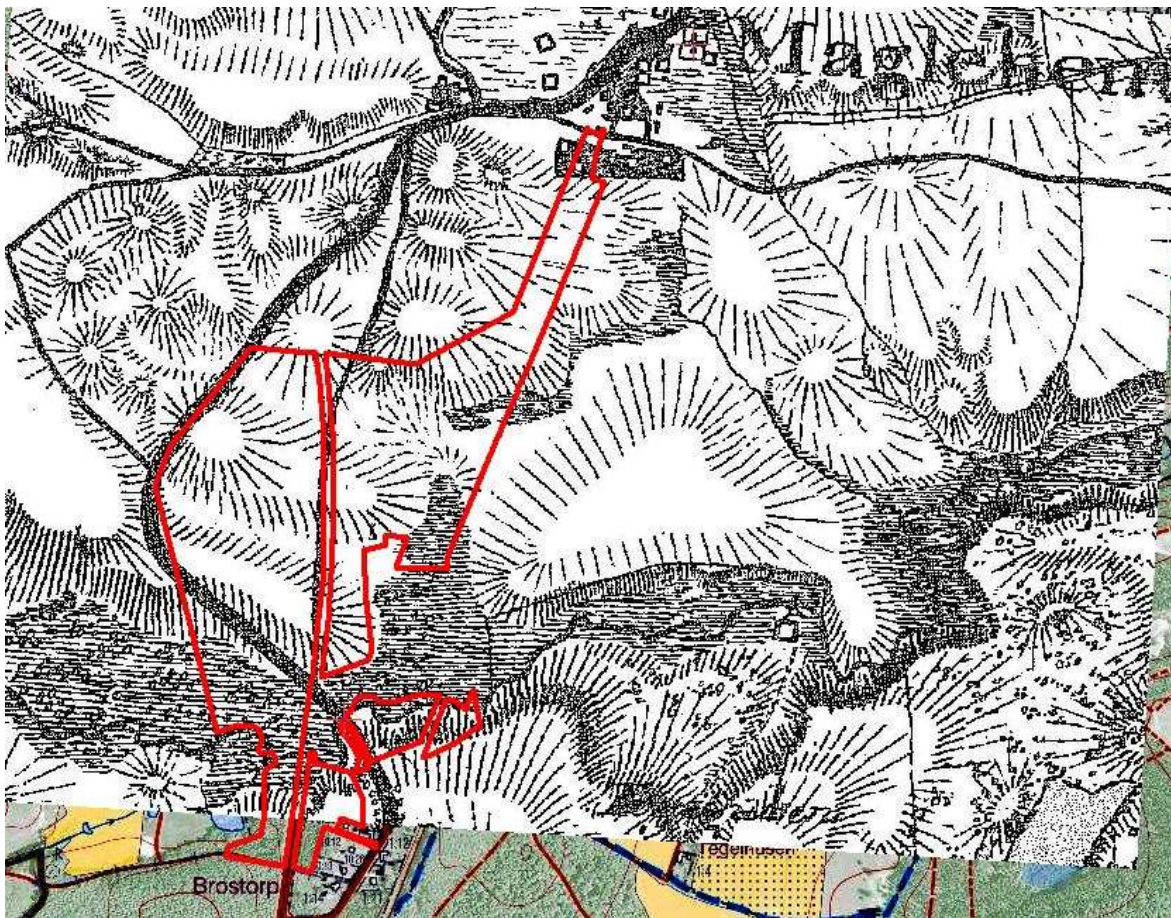
2.1 Administrativa data

Namn	Möllegården
Objektnummer	1026727
Skyddsform	Naturreservat
Beslutsdatum	2014-06-26
Förvaltare	Länsstyrelsen
Internationella åtaganden	Natura 2000 SCI, Verkeåns dalgång, SE0420075
Län	Skåne
Kommun	Kristianstad
Socken	Maglehem
Biogeografisk region	Kontinental
Läge	Området är beläget ca 29 km söder om Kristianstad
Gränser	Området är markerat med heldragna linjer på kartan på sidan 5.
Koordinater	X: 445676 Y: 6186172 (SWEREF 99)
Fastigheter	Maglehem 23:4 (del av), Maglehem 10:22 (del av) och Maglehem S:1 (del av)
Markägare	Naturvårdsverket, enskild och samfällt
Servitut och nyttjanderätter	Servitut och nyttjanderätterna bifogas till denna skötselplan.

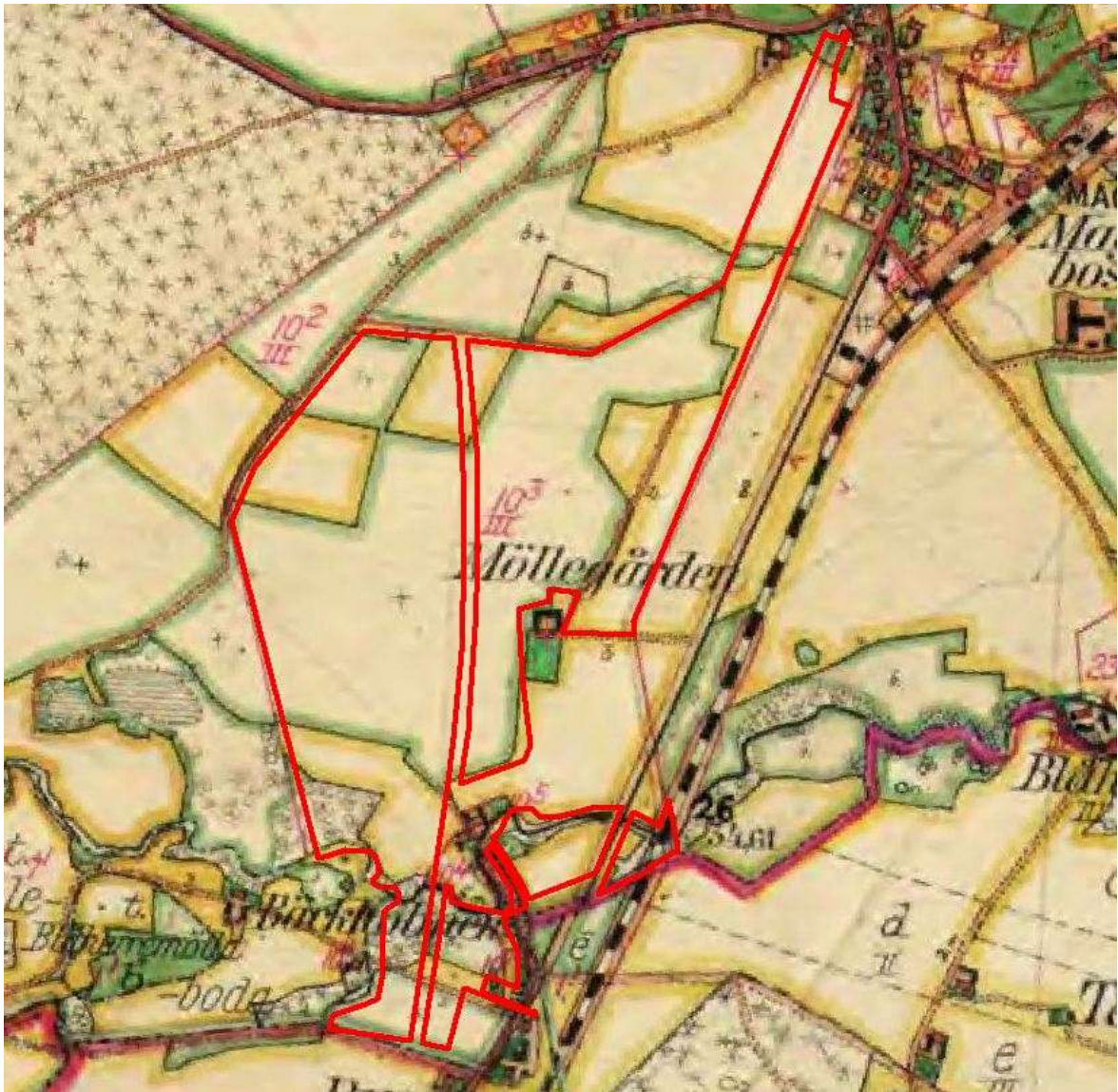
Arealer Totalt 38,4 hektar, varav torra hedar 17,5 ha, varav sandstäpp 1 ha, trädesmark 8,5 hektar, ädellövskog 2,4 ha, sumpskog 3,5 ha och vattendrag 0,4 ha, åker 6 ha

2.2 Markhistorisk beskrivning och nuvarande markanvändning

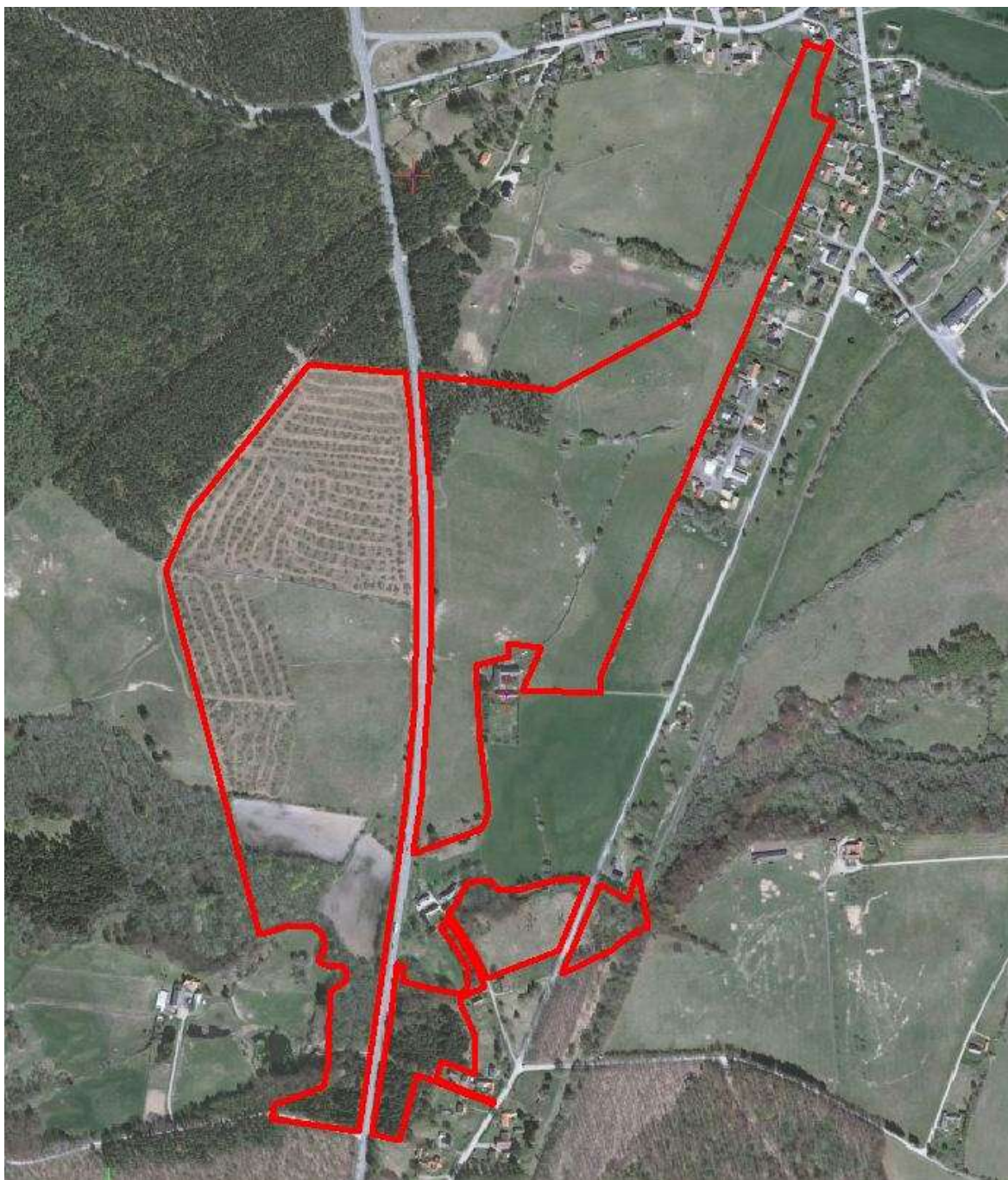
Området har utnyttjats av människan under lång tid, inom området finns en boplats från stenåldern-bronsåldern-järnåldern. I närheten av området (Äskebjär, Drakamöllan och Kumlan) finns flera rösen från bronsåldern. Det närliggande Drakamöllan, finns väl beskrivet från början av 1800-talet. Den dominerande marktypen i detta område under 1800-talet var öppna betesmarker med ambulerande åkerbruk. Träd växte främst längs med vattendragen. Den Skånska rekognoceringskartan över Möllegården från år 1812-20 visar ett i huvudsak öppet landskap.



Skånska rekognoceringskartan från år 1812-20 visar att området var i princip helt trädlöst med undantag kring Julebodaån. Notera att den gamla landsvägen som går igenom naturreservatet. Kartan har georefererats.



Häradsekonomska kartan 1926-34. Området består både av odlade marker (gulmarkerade) och betade marker (grönmarkerade (marker med ett grönt + utgör bete på fd åkermark)). Sumpskogen fanns längs med Juleboda ån. År 1956 byggdes den nya riksvägen rakt igenom området. Kartan har georefererats. Notera att georefereringen tyvärr inte har lyckats i norra delen.



Färgortofoto från år 2012. I området i väster har tallen precis tagits ner

2.3 Områdets bevarandevärden

- **Befintliga och angränsande naturreservat:** Angränsar till Kumlans naturreservat. Møllegården och Kumlan utgör tillsammans en enhet för hotade arter som är särskilt beroende av torra heddar och sandstäpp. Julebodaån flyter också genom Kumlan och Møllegården.
- **Riksintresse enligt 3 kap 6 § Miljöbalken (MB):** Området omfattas enligt 3 kap 6 § miljöbalken (MB) av riksintresse för friluftslivet (kuststräckan Åhus - Simrishamn med Stenshuvud – Verkeån).

- **Riksintresse enligt 3 kap 6 § Miljöbalken:** Området utgör i sin helhet av riksintresse för naturvården (N66, Verkeån med dalgång). Intresseaspekterna utgörs främst av ornitologi, limnologi, botanik, miljöövervakning och hydrologi.
- **Riksintresse enligt 3 kap 9 § MB:** I princip hela området omfattas av riksintresse för totalförsvaret enligt 3 kap 9 § MB (bullerinflansen från Ravlunda skjutfält uppgår till 95dB).
- **Riksintresse enligt 4 kap 2 § MB:** Området omfattas enligt 4 kap 2 § MB av riksintresse avseende sitt värde för både det rörliga friluftslivet och turismen, (Kustområdet i Skåne från Örnahusen söder om Skillinge till Åhus).
- **Natura 2000 SCI område:** omfattar Natura 2000 SCI området Møllegården, SE0420157, som utpekats av EU enligt Art och habitatdirektivet.
- **Strandskyddat område enligt 7 kap 13-18 §§ MB:** Strandskydd ligger utmed 100 från Julebodaån.
- **Nationellt värdefullt vatten:** Julebodaån (M 2307) har i den nationella strategin för skydd av värdefulla vattenmiljöer utpekats som nationellt värdefullt vatten, framförallt ur fiskesynpunkt. Julebodaån är även regionalt särskilt värdefullt.
- **Länets naturvårdsprogram:** Delar av området ingår i ett större område som i Naturvårdsprogrammet utgörs av ett klass 2 område mycket höga naturvärden, (klass 1 utgör högsta naturvärde och klass 3 höga naturvärden).
- **Nationell bevarandeplan för odlingslandskapet:** Området ingår i både Nationell bevarandeplan för odlingslandskapet - Drakamöllan-Äskebjär-Glimmeboda-Brösarp-Haväng och bevarandeplan för odlingslandskapet (Äskebjär-Drakamöllan).
- **Nationell bevarandeplan för odlingslandskapet:** Området ingår i både Nationell bevarandeplan för odlingslandskapet - Drakamöllan-Äskebjär-Glimmeboda-Brösarp-Haväng och bevarandeplan för odlingslandskapet (Olseröd-Maglehem).
- **Äng- och bete inventeringen:** Vid inventering har de prioriterade naturtyperna sandstäpp (0,2 hektar) och artrika torra-friska låglandsgräsmarker av fennoskandisk typ (0,7 hektar) påträffats. Övrig betesmark består av torra hedar (2,5 hektar) samt annan naturtyp (tidigare gödslade område) (3,6 hektar).
- **Fågelarter enligt EU:s fågeldirektiv bilaga 1, för vilka särskilda skyddsområden skall avsättas:** kungsfiskare *Alcedo atthis* (A229) födosökande, röd glada, *Milvus milvus* (A074) födosökande, stenfalk, *Falco columbarius* (A098) rastande, törnskata, *Lanius collurio* (A338) födosökande.
- **Rödlistade arter:** I området förekommer en mängd hotade arter bl.a. fyrfläckig dyngbagge, fransig stjälskröksvamp och fältpiplärka som är starkt hotade (EN), månhornsbagge och humlekortvinge, båda sårbara (VU) samt svartfläckig blåvinge och läppstekel båda är nära hotade (NT). Det finns mycket stor potential att många fler hotade arter som lever i Kumlans naturreservat kommer att spridas in i naturreservatet, i synnerhet till det område som tidigare utgjorde tallplantering.

2.3.1 Geovetenskapliga bevarandevärden

Naturreservatet är beläget på gnejsberggrund överlagrad av morän och isälvsand. Sanden avsattes under den senaste nedisningens avsmältningsskede. När isfronten drog sig mot nordost samlades smältvatten i en issjö som dämades upp mellan uppsprucken dödis och isälvsanden avsattes delvis ovanpå dödisen. När dödisen så småningom smälte fick sedimenten sina kuperade former. En snabb sänkning av vattennivån när issjön dränerades ledde också till erosion av sedimenten och längs Julebodaån eroderades sanden bort så att den underliggande moränen går i dagen. Lösmaterialet har till stor del sitt ursprung i den kalkrika Kristianstadsslätten, vilket påverkar markförhållanden och vegetation. Kullarna är torra och sandiga medan sänkorna ofta är fuktiga och vattenförande. I naturreservatet ligger ett jättestenblock, Maglehemsstenen.



Maglehemsstenen juni 2012 efter att tallplantaget togs ner ligger stenen åter i ett öppet landskap.

2.3.2 Biologiska bevarandevärden

Möllegårdens bevarandevärden är främst knutna till den öppna torra betesmarken, med inslag av sandstäpp, den artrika låglandsgräsmarken, den meandrande Julebodaån, sumpskogen längs med ån och alla de hotade arterna som finns i detta område. Möllegården ingår tillsammans med naturreservaten Kumlan, Drakamöllan, Björshus och det blivande Lillehem i en hotspot avseende rödlistade arter. Den torra heden på de geomorfologiskt intressanta sandbackarna är det som utgör det karaktäristiska för Möllegården. Insprängt i heden finns fläckar av sandstäpp. Sandstämpan hyser flera hotade arter som t.ex. tofsäxing (EN), sandtimotej (EN), stor sandlilja (EN), fransig stjälkroksvamp (EN), liten jordstjärna (VU) och ett flertal dyngbaggar, däribland mindre hornadyvel (NT) och rakhornadyvel (NT). Åtgärdsprogramarten svartfläckig blåvinge (NT) flyger i området. Arealen artrik låglandsgräsmark bedöms kunna öka, allt eftersom tidigare åkermark urlakas på näring genom att omföras till betesmark. Sumpskogen är delvis rik på död ved. Julebodaån som flyter mellan skuggande träd och har ett relativt snabbt rinnande klart vatten. Ån är artrik med flera försurningskänsliga arter samt många sällsynta vattenlevande smådjur och sländor ex nattsländorna *Ecclisopteryx dalecarlica* (NT) och *Odontocerum albicorne* (NT). Havsöring går årligen upp i ån för att leka. Vidare förekommer stationär öring, stensimpa, ål och bäcknejonöga. Vattenanknutna fågelarter i området är kungsfiskare, (VU), forsärla och strömstare.

I det nyligen nedtagna tallplantaget påträffades år 2013 åtgärdsprogramarten fältpiplärka (EN).

2.3.3 Kulturhistoriska bevarandevärden

Området finns beskrivet från början av 1800-talet och har i princip behållit sin prägel allt sedan dess. Den dominerande marktypen under 1800-talet var öppna betesmarker. I ett stråk längs Julebodaån fanns åkrar och slätterängar samt mindre områden med sk. surskog. Under 1930-talet brukades ett flertal åkrar spridda i området. I mitten av 1900-talet planterades vissa åkrar och betesmarker igen med tall. Fornlämningarna i området utgörs av delar av en boplats från stenåldern-bronsåldern-järnåldern, som ligger i nordöst om gården Möllegården. Boplatsen är utan synlig anläggning. Vid dikesgrävning år 1917 påträffades en flintyxa här. I norra delen ligger Maglehems gamla bytomt. Vid ingrepp inom fornlämning ska samråd ske med kulturmiljöenheten på Länsstyrelsen.



Karta med markerade fornlämningar

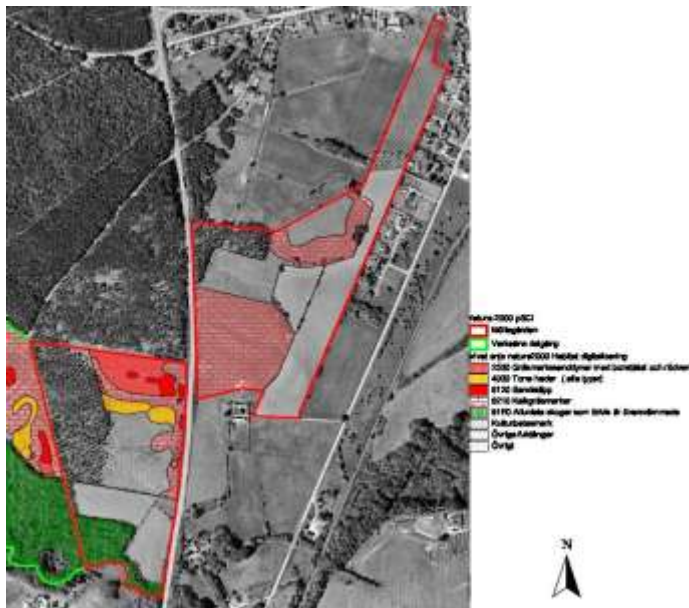
2.3.4 Intressen för friluftslivet

Området utgör ett attraktivt ströv- och vistelseområde. Naturreservatet nås från det intilliggande naturreservatet Kumlans parkering. På det närliggande naturreservatet Drakamöllan finns parkerings- och rastplats med toalett ordnad. På Drakamöllan finns även ett gårdshotell som erbjuder övernattningsmöjligheter.

3 Planerad markanvändning och skötsel

3.1 Övergripande bevarandemål avseende Natura 2000

Merparten av Møllegården ingår i det 25,1 hektar stora Natura 2000 området Møllegården. Skötselområdena bygger på Natura2000 områdes naturtyper.



Förekommande naturtyper enligt Natura2000

3.1.1 Övergripande bevarandemål avseende areal inom Natura 2000 området

- Gräsmarkssanddynerna (2330) har en bevarad utbredning på minst 0,9 hektar. Arealen ska om möjligt utökas.
- De torra hedarna (4030) har en bevarad utbredning på minst 0,4 hektar. Arealen ska om möjligt utökas.
- Sandställen (6120) har en bevarad utbredning på minst 0,2 hektar. Arealen ska utökas, även om det sker på bekostnad av övriga habitat.
- Kalkgräsmarkerna (6210) har en bevarad utbredning på minst 4,7 hektar. Arealen ska om möjligt utökas.
- Alluviala lövskogen (91E0) har en bevarad utbredning på minst 1,2 hektar.

3.1.2 Övergripande bevarandemål avseende struktur och funktion inom Natura 2000 området

- Gräsmarkssanddynerna (2330) hävdas i nuvarande omfattning så att ingen negativ förnaansamling sker. Buskskiktet ska inte täcka mer än 10% av dess areal. Trädskiktets krontäckning skall inte täcka mer än 10% av arealen och endast utgöras av enstaka solitärträd och mindre grupper.
- Sandställen (6120) ska inte ha något busk eller trädskikt, mark-pH och buffertförmåga ska vara tillräckligt hög för att tillåta etablering av de typiska sandstäppsarterna (buffertvärdet bör vara minst 5% CaCO₃, pH bör vara minst 7). Sandställen ska ha sandblottor på minst 10 % av provrutornas yta och negativa indikatorarter (hundkex, brännässla, åkertistel, krusskräppa, rotfibbla, monke samt knylhavre) förekommer med <5% frekvens i provrutorna.
- Trädskiktets krontäckning ska inte utgöra mer än 10 % på heden (4030) och endast utgöras av enstaka solitärträd och mindre grupper.
- I sumpskogen (91E0) ska förekomsten av ihåliga och grova träd öka. Hydrologin ska vara ostörd (år 2030 är samtliga diken med avvattande effekt igenlagda). Lövträdsandelen ska bibehållas eller öka. Relationen död/levande ved ska öka eller bibehållas och relation död ved/levande ved skall vara >1/5.

Bevarandemålen är långsiktiga och det som gäller när området har gynnsam bevarandestatus. Det är viktigt att påpeka att de måste revideras allt eftersom ny kunskap kommer fram.

3.2 Generella åtgärder

Hävd av området genom bete med nöt eller häst och/eller slåtter samt bränning. Skapande av sandblottor.

3.3 Naturreservatet och olika former av lantbruksstöd

För närvarande finns ett antal olika stöd att söka för betesdjursverksamheten, däribland det sk. gårdsstödet och miljöstödet. Inom Møllegården ska naturvårdsåtgärder prioriteras framför möjligheten att inhämta dessa stöd. Exempel på naturvårdsåtgärder som tas upp i skötselplanen och som ej är stödberättigade är betesfredade områden (om fler år än 1 år av 5). Dessa ska anges i åtagandeplanen om sådan finns. Detta medför att gräsmarksområden som är tveksamma att platsa i stöden inte ska omfattas av ansökan. Detta för att utesluta eventuell risk för brukaren att bli återbetalningsskyldig. Vidare utgår inget gårdsstöd för ytor utan fodervärde, exempelvis sandblottor eller trädesåker.

3.4 Specifika åtgärder

Nedan nämns specifika åtgärder för några arter som finns eller har funnits eller som har potential att finnas inom området. Förvaltaren har möjlighet att inom naturreservatet inplantera inhemska arter vilka är knutna till biotoperna i reservatet och även utföra specifika åtgärder för dessa arter.

3.4.1 Åtgärder för dynglevande skalbaggar (flera arter EN-NT och åtgärdsprogramarter)

Møllegården ingår i en hotspot för dynglevande skalbaggar i Sverige. Det finns flera olika arter dynglevande skalbaggar inom naturreservatet. De behöver, förutom giftfri kodynga, en kortsnaggad grässvål som fläckvis är uppbruten med öppen sand. Föreslagna skötselåtgärder bedöms gynna dynglevande skalbaggar.



En komocka full av liv och utan avermectiner. Livsmiljö för en mängd hotade dyngbaggar



Med årligt ambulerande betesfredade områden kan livet för nektar- och pollenlevande insekter förbättras väsentligt

3.4.2 Åtgärder för fjärilar, humlor och bin (flera arter EN-NT och åtgärdsprogramarter)

Fjärilar, humlor och bin finns inom de hävdade markerna. För att gynna vilda bin har finns föreskrift om förbud att utsätta bikupor. Blomrika delar av betesmarken ska få betesfredas hela säsongen eller ha ett mycket sent betespåsläpp när fjärlssäsongen är över (oktober). Det är värdefullt om de betesfredade områdena kan ambulera inom naturreservatet, med tonvikt på sandiga områden. Det årligt betesfredade området bör vara minst ett och totalt cirka 2000 kvadratmeter. Stängselstolpar får vara enklare sort, även metall. Det åligger förvaltaren efter samråd med djurhållaren, att avgöra var, när och hur betesfredning ska ske.

3.4.3 Åtgärder för stjälnkröksvampar och jordstjärnor (flera arter CR-NT)

Många stjälnkröksvampar och jordstjärnor, däribland mörk stjälnkröksvamp (CR), sträv jordstjärna (EN), naveljordstjärna (EN), grå stjälnkröksvamp (EN) och fransig stjälnkröksvamp (EN) lever i varma lägen på kalkrik sand (sandstätt). Deras livsutrymmen har minskat drastiskt under de senaste decennierna. Dessa svamparter bedöms gynnas genom nedtagning av tallplanteringarna inom området och genom att sandblottor skapas.

3.4.4 Sandnejlika (EN), Natura 2000-art (kod 1954)

Sandnejlika förekommer företrädesvis i habitatet sandstätt, kalkgräsmarker och torra låglandsgräsmarker. Kärnområdet för arten i Sverige utgörs av Vitemölla strandbackar och Brösarps norra backar. Sandnejlikan räknades i 10.000-tals exemplar år 2010 på Vitemölla strandbackar. Plantor (ett 15-tal) och frön bör inplanteras på Møllegården med ursprung från Vitemöllepopulationen.

3.4.5 Sandvedel (EN)

Arten förekommer i Sverige endast i Skåne, främst på eller vid Vittskövle driva, Kiviks marknadsplats och Vitemölla strandbackar. Antalet reproduktiva individer beräknas vara cirka 1500 stycken. Försök bör göras att så in sandvedel i sandstättshabitat på Møllegården. Fröna bör komma från Kiviks marknadsplats, som för närvarande bedöms vara den starkaste populationen.

3.4.6 Kungsfiskare Natura 2000-art (kod A229)

Kungsfiskaren finns i Julebodaån. Kungsfiskaren är beroende vattendrag som är rika på småfisk. Den sitter gärna på någon utskjutande gren och spanar på fisk. Kungsfiskaren häckar troligen inte i naturreservatet då lämpliga brinkar saknas. Holk bör sättas upp inom naturreservatet Kumlan

3.5 Skötselområden

Naturreservatet består av åtta skötselområden.

4 Mål och åtgärder för skötselområden

4.1 Skötselområde Torra hedar med inslag av sandstätt cirka 17 hektar, varav restaureringsmark cirka 3,3 hektar

4.1.1 Beskrivning:

Skötselområdet består framförallt av naturtyperna torra hedar (4030), kalkgräsmarker (6210), gräsmarkssanddynerna (2330) och sandstätt (6120). Naturtyperna har slagits

samma i ett skötselområde, både för att de ”flyter ihop både i tid och rum” och för att skötseln till stora delar är den samma, för fördjupad information om sandstäpp se även skötselområde 4.2 Sandstäpp. Förekomsten av sandstäpp är helt unik och jordprover har visat att det finns mycket goda förutsättningar att öka arealen av denna hotade naturtyp. Det ska finnas möjlighet att vidta åtgärder för att restaurera och underhålla sandstäpp i hela skötselområdet, med variation i tid och rum. Det är likväl inte troligt att den totala arealen sandstäpp kommer att överstiga 1 hektar. Merparten av området utgörs av kuperade sandiga marker som sedan lång tid tillbaka har betats med nötboskap, vegetationen domineras av torrängsarter däribland gulmåra, backtimjan, getväppling, trift men också backnejlika, fältsippa, fältvädd, oxtunga och stor blåklocka. I området flyger bl.a. sandgräsfjäril. År 2012 påbörjades restaureringen av ytterligare betesmarker, genom nedtagning av första generationens tallplantage. Stubbrytning har skett. Detta område är av sandig karaktär och gräset har redan etablerat sig. Till skötselområdet har också tillförts ett mindre område som i dagsläget utgör tallplantering, vilken ska omföras till torra hedar/sandstäpp. Under tallarna växer stor sandlilja. Hela området är mycket viktigt för bl.a. dyngbaggarna. Dyngbaggarna behöver en kortsnaggad grässvål med brutet vegetationstäck och sandblottor. Mindre buskar är viktiga gömställen för sandödlor. I området ligger den geologiska sevärdheten, Maglehemsstenen.



Stora delar av skötselområde torra hedar i juni 2011. Notera kopassagen under riksvägen, vilken ligger på naturvårdsverkets mark. Tallen i högerkanten togs ner året efter.

4.1.2 Bevarandemål:

- Området ska hållas fritt från träd och buskar, med undantag enstaka träd och mindre buskar av inhemska arter. Sandblottor ska förekomma i riklig omfattning. Ett riktvärde bör vara kring några hundra kvadratmeter, varierat i rum och tid.
- Området ska hävdas så att grässvålen är kortsnaggad och förnaansamlingen är ringa.

- Fortsatt betesdrift och vidtagande av de övriga åtgärder som krävs (bl.a. röjning av busk/slyvegetation). Vegetationen ska generellt sett domineras av lågvuxna, hävdgynnade arter, med en variation av hävden i tid och rum. De hävdgynnade arterna ska ges möjlighet att blomma och sprida frön.
- Alla stängselstolpar ska bestå av obehandlad ek i syfte att gynna lavar, med undantag av stolpar kring ambulerande betesfredade områden.
- Dynglevande skalbaggar ska förekomma i stabila populationer.

Bevarademålet är till stora delar redan uppnått. Området är dock i behov av en ökad areal sandstäpp.

4.1.3 Restaureringsåtgärder:

- Skapande av mer öppen sand genom t.ex. grävning, plöjning, avskrapning.
- Avverka, inkl stubb bryt den kvarvarande tallplanteringen. Grävmaskin, eller dylikt får användas vid stubb brytningen och även i syfte att gräva upp kalkhaltig sand. Allt avverkat material inklusive uppdragna tallstubbar ska utköras ur naturreservatet (får saluföras), Allt avverkat material ska vara utkört senast i mitten av april månad för att materialet inte ska bli dödsfallor för vedlevande insekter. Förnalagret får schaktas ihop och transporteras bort och /eller brännas/svedjas
- Avverka kvarlämnade träd längs med riksväg 19.



Avverkning av tall genomförd år 2012

4.1.4 Skötselåtgärder:

- Vid behov får avverkning och bortforsling (får saluföras) av träd och buskar ske.
- Bete med nöt och/eller hästar, ej får. Bete får ej ske under tidsperioden 1 december till 31 mars. Djur som används för hävd av området och som avmaskats ska ha en karenstid på 14 dagar innan betespåsläpp.
- Successivt utbyte av uttjänta stängselstolpar till obehandlade ekstolpar som bränts i rot delen. Befintliga ekstolpar får först tas bort när de fallit.
- Betesfredning i syfte att gynna blomning, fjärilar, humlor och bin bör ske årligen och ambulerande med provisoriska elstaket. Det betesfredade området bör vara cirka 2000 kvadratmeter stort. (utgör samma område som i skötselområde sandstäpp)

- Vid behov får bränning ske för att hålla fältskiktet lågt och reducera mängden humus och eventuell framtida förekomst av knylhavre. Mer än 20% av ytan bör inte brännas samma år. Bränningen bör ske mellan oktober-slutet av mars månad. I början av april börjar den markbyggande trädlärkan häcka.
- Om den inhägnade rastplatsen börjar växa igen får området tillfälligtvis betas eller brännas i syfte att hålla vegetationen nere.
- Vid behov får grävningar ske i syfte att skapa omrörning i sanden.

Vid skötsel- och restaureringsåtgärder gäller att:

- Skötselområdet torra hedar får minska i areal för att öka skötselområdet sandstäpp.



Tryckimpregnerade stolpar borde inte få finnas i sandmarksreservaten



Delar av den kvarvarande tallplanteringen som ska tas ned. Här växer bl.a. stor sandlilja.

4.2 Skötselområde Sandstäpp minst 1 hektar, varav restaureringsmark 0,7 hektar

4.2.1 Beskrivning:

Skötselområdet ligger fläckvis insprängt i skötselområdet torra hedar med inslag av sandstäpp, med en varierad geografisk utbredning i tid och rum. Här följer en fördjupad beskrivning av sandstäppen och dess skötsel. Sandstäppen är helt beroende av näringsfattig, kalkrik mark och kontinuerliga markomrörningar. Arealen sandstäpp varierar från år till år. Sandstäpp är en akut hotad naturtyp med ett flertal arter av växter (däribland tofsäxing, sandnejlika och sandvedel) och svampar (däribland jordstjärnor, disk- och stjälskröksvampar) som enbart lever i denna typ av miljö. Sandstäppen kan indelas i tre successionsfaser; 1 initialfas med kolonisation av arter på vegetationsfria, humusfattiga sandtytor. 2 optimalfas med ett artrikt vegetationstäck och med en slutenhet på cirka 50%. 3 degenerationsfas med ett slutet vegetationstäck och ett större inslag av olika lavar. Det är eftersträvarsvårt att hålla sandstäppen i successionsfas 1 till 2. Möjliga åtgärder för att upprätthålla successionsfas 1 och 2 är att plöja, harva, gräva eller på andra vis åstadkomma markomrörning. Kalk får, efter provtagning, spridas för att upprätthålla för sandstäpp lämpliga pH-värden. Det ska påpekas att det senaste århundradets luftföroreningar av främst svaveldioxid har bidragit till att reducera mängden kalciumjoner i marken. Sandstäpp finns i Sverige enbart på ett fåtal områden i östra Skåne, däribland Möllegården. Alla åtgärder som står till buds bör vidtas för att inte förlora denna naturtyp. Arealen sandstäpp får öka kraftigt på bekostnad av andra skötselområden.



Sandstappen ligger insprängd i skötselområdet torra hedar
Bild från Kumlan



Sandstapp på väg ut ur den optimala fasen mot
Degenerationsfasen, bild från Vitemölla strandbackar

4.2.2 Bevarandemål:

- Området ska hållas helt fritt från träd och buskar.
- Området ska hävdas så att grässvålen är kortsnaggad och förnaansamlingen är ringa.
- Det ska förekomma rikligt med öppen sand. Mellan 10-15% av sandstappen ska utgöras av sandblottor.
- Fortsatt betesdrift och eller bränning samt markomrörning i syfte att reducera förnaansamling och eventuell knylhavreförekomst.
- Vegetationen ska domineras av sandstappsarter som bl.a. tofsäxing.
- Om det blir aktuellt att sätta upp permanenta stängselstolpar, ska dessa bestå av obehandlad ek som bränt i rotdelen i syfte att gynna lavar.

Bevarademålet är ej uppnått.

4.2.3 Restaureringsåtgärder:

- Utökning av arealen sandstapp genom t.ex. grävning, plöjning, avskrapning på bekostnad av skötselområde torra hedar.
- Spridning av frön och eller plantor från sandstappsarter (både inom och utanför naturreservatet) till i första hand restaurerade områden. I synnerhet arterna sandnejlika och sandvedel samt stor sandlilja.

4.2.4 Skötselåtgärder:

- Bete med nöt och/eller hästar, ej får. Bete får ej ske under tidsperioden 1 december till 31 mars. Djur som används för hävd av området och som avmaskats ska ha en karenstid på 14 dagar innan betespåsläpp.
- Betesfredning i syfte att gynna blomning, fjärilar, humlor och bin ska ske årligen och ambulerande med provisoriska elstaket. Det betesfredade området bör vara cirka 2000 kvadratmeter stort. (utgör samma område som i skötselområde torra hedar)
- Vid behov får bränning eller slätter ske för att hålla fältskiktet lågt och reducera mängden humus. Mer än 20% av skötselområdet bör inte brännas samma år.
- Vid behov får grävningar, harvningar, etc ske i syfte att skapa omrörning i sanden.
- Vid behov får spridning av ren kalk (typ Ignaberga kalk) ske, efter provtagning och beräkning av mängd/m² så att buffertvärdet är minst 5% CaCO₃ och pH är minst 7.

4.3 Skötselområde Trädesmark cirka 8,5 hektar, varav restaureringsmark 8,5 hektar

4.3.1 Beskrivning:

Område som på häradsökonomiska kartan från 1926-34 till sin merpart utgjorde åkermark, övrig del utgjordes av betesmark. Området har i modern tid varit tallplantering, vilken nedtogs år 2012. Forskning och praktisk naturvårdsskötsel har visat på trädesbrukets viktiga betydelse för sandinsekter generellt och dynglevande skalbaggar i synnerhet. Tanken med trädesmarken är att det främst utgörs av ett område som upplöjs 2-5 år, beroende på hur snabbt området växer igen. Området bör indelas i minst 20 olika delområden som upplöjs och harvas olika år i oktober-mitten av mars månad, när grässvålen upptar mer än 75% av delområdet. Huvudsyftet är att skapa ett bra habitat för dynglevande skalbaggar samt underordnat ett successionsområde för växter. Sådd av ex gamla kulturväxter bör inte ske i detta område, eftersom det skulle motverka fältpiplärkans möjlighet till häckning negativt. Betesdjur ska ha full tillgång till området, för att deras spillning ska kunna avlämnas här. Området kommer inte utgöra betesmark enligt EU:s definition. Sandlevande växter, i synnerhet ettåriga kommer att gynnas kraftigt i detta område.



Den första harvningen skedde i maj 2014

4.3.2 Bevarandemål

Öppen sandig mark, som tillåts växa igen några år efter plöjning. Igenväxningen får aldrig gå så långt att grässvålen upptar mer än 75% av området. Träd eller buskar får ej förekomma. Området ska utgöra en hotspot för dynglevande skalbaggar. Fältpiplärka bör häcka årligen i området.

4.3.3 Restaureringsåtgärder

Ihopsamling och bränning av kvarlämnade avverkningsrester.

Under 3 år plöjs och harvas hela området igenom, dvs 1/3 plöjes och harvas per år och efter 3 år är allt genomarbetat. Därefter följer skötselåtgärderna. Ett plöjningsfritt område om ca 10-15 meter kring den geologiska sevärdheten Maglehemsstenen, med tillhörande lösa block, ska lämnas.

4.3.4 Skötselåtgärder

Kontinuerliga plöjningar och harvningar, inom de minst 20 olika delområdena, så att bevarandemålet kan innehållas. Målsättningen ska vara att de nyplöjda områdena inte ska ligga bredvid varandra. Betesdjur ska ha tillgång till hela området under betessäsongen. Ett plöjningsfritt område om ca 10-15 meter kring den geologiska sevärdheten Maglehemsstenen, med tillhörande lösa block, ska lämnas.

4.4 Skötselområde Ädellövskog cirka 2,9 hektar, varav restaureringsmark 2,8 hektar

4.4.1 Beskrivning

Området utgörs i dagsläget till största delen av dåligt skötta barrplanteringar i vilka enstaka ädellövträd och buskar finns samt kraftigt igenvuxen betesmark, till vilken det ej prioriteras några betesdjur. I anslutning till Ravlunda skjutfält finns ett litet område med grov ädellöv på slänterna ner mot Julebodaån. Delar av barrplanteringen som ligger öster om riksvägen används som närrekreationsområde för närboenden.



Barrplanteringar som ska omföras till ädellövskog

4.4.2 Bevarandemål

- Flerskiktad ädellövskog bestående av främst bok med inslag av ek och andra lövträd.
- Antalet grova träd bör vara cirka 20 per hektar.
- Mängden död ved i form av döda träd, högstubbar och lågor ska vara riklig, ett riktvärde bör vara minst 40 kbm/ha.
- Gran och lärk ska ej förekomma inom skötselområdet.
- Området får vara mycket svårframkomligt.

4.4.3 Restaureringsåtgärder

- Omställning från barrplantering till ädellövskog. Förvaltaren får avgöra det exakta upplägget. Förslagsvis avverkas, i det väster om riksvägen liggande barrplantaget, samtliga barrträd vid samma tillfälle. I det öster om riksvägen liggande barrplantaget (som är betydligt tätare) och som delvis nyttjas som närrekreationsområde bör initialt förekommande lövträd huggs fram och ställas i ljusbrunnar. Resten genomgallras i syfte att påskynda etablering av ädellövträd. Barrträd får användas som skärm för att påskynda en etablering av ädellövskog innan barrträden slutavverkas. Ädellövträd, framförallt bok, ek och fågelbär får stödplanteras. Alla avverkade barrträd får saluföras.
- Røjning och gallring av det uppväxande lövet i den f.d. betesmarken.

4.4.4 Skötselåtgärder

- Generellt sett inga. Ringbarkning av enstaka träd i syfte att gynna grovnad hos de kvarvarande kan bli aktuellt. Borttagning av självsådd gran och rödek kan bli aktuellt.

4.5 Skötselområde Lövsumpskog 3,7 hektar, varav restaureringsmark 1 hektar (inklusive damm) och vattendrag Julebodaån cirka 0,35 hektar

4.5.1 Beskrivning:

Lövsumpskog längs med en cirka 670 meters sträcka utmed Julebodaån. Ett sammanhängande sumpskogsområde, som delas med naturreservatet Kumlan finns i naturreservatets södra del. Sumpskogen har mycket lång kontinuitet. År 1812-20 kvarstår lövsumpskogen när all annan mark är angiven som trädlös. Skogen, som utgörs av naturtypen alluviala skogar som tidvis är översvämmade, består främst av klibbal och ask (VU). Mängden död ved är lokalt riklig.

Julebodaån rinner strömmande med fina renspolade sand- och grusbottenar i gränsen för naturreservatet. Längs med ån ligger partvis stenar, vars ursprung är från den en gång i tiden angränsade åkermarken. Vattendragens vattenkvalitet är god med stora biologiska värden, bl.a. som leklokal för havsöring. Vattenanknutna fågelarter i området är kungsfiskare, försärla och strömstare.

Norr om sumpskogen ligger ett område med kärrjord som nyttjats som åker under lång tid. Ett dike från åkern leder direkt ner till Julebodaån. En fortsatt åkerdrift kommer att bidra till ökade näringshalter i Julebodaån. Åkern bidrar inte heller till att gynna den biologiska mångfalden i området. Denna åker ska delvis omföras till sumpskog delvis till betesmark. Området lämpar sig också väl för anläggande av grodvatten för långbensgroda.



Julebodaån, med perfekt sittplats för kungsfiskare

4.5.2 Bevarandemål:

- Lövsumpskogarna ska tillåtas ha en fri intern dynamik, endast påverkad av betesdjur som nöt/häst och utvecklas mot ett naturskogsliknande tillstånd.
- Julebodaån ska få meandra fritt inom naturreservatet och vara fri från anlagda fördämningar.
- Minst en damm lämplig för långbensgroda.
- Körskador får ej uppkomma i området.
- Gran och främmande arter ska ej förekomma.

Bevarandemålet är i stort sett uppnått, med undantag av restaureringsmarken.

4.5.3 Restaureringsåtgärder

- Igenläggning av diket som börjar vid nuvarande åkermark väster om riksvägen och som löper genom hela sumpskogen.
- Utrivning av fördämning och återställande av Julebodaån.
- De fuktigare delarna av åkermarken ska tillåtas växa igen med al, salix etc. gränsen för skötselområdet gentemot skötselområde torra hedar har lagts längs med höjdkurvan. Den exakta gränsen får naturen själv bestämma. I detta område ska en damm för långbensgroda anläggas.



Vandringshinder som ska rivas



Tidigare anlagd fiskväg som är satt ur funktion



Diket som ska igenläggas



Fortsättningen på diket genom sumpskogen

4.5.4 Skötselåtgärder:

- Generellt inga åtgärder.
- Bete med nöt och/eller hästar, ej får. Bete får ej ske under tidsperioden 1 december till 31 mars.
- Om i vattendraget nedfallna träd påverkar annan markägare, eller skötseln inom naturreservatet negativt får dessa träd plockas upp ur vattendraget.
- Utplacera holkar för kungsfiskare och tillse att dessa uppfyller sitt syfte.

4.6 Skötselområde Åker, cirka 6 hektar

4.6.1 Beskrivning

Åkermark som främst nyttjas som vall, vilken bryts med jämna mellanrum. Nuvarande åkrar har lång historik som åkermark. Områdena behålls som åker, framför att omföras till betesmark, pga deras betydelse för möjligheten till ett bärande lantbruk. Vissa torr år när det inte finns något bete att tillgå på kullarna kan området efter vallskörd även fungera som betesmark.

4.6.2 Skötselåtgärder

Sedvanligt åkerbruk, med undantag att förbud råder gällande användandet av kemiska bekämpningsmedel.

4.7 Skötselområde Väg, cirka 80 meter i sydöstra hörnet av naturreservatet

4.7.1 Beskrivning:

Grusväg som nyttjas för transport till bostadsfastigheter. Vägen kommer väl till pass inför restaureringen av skötselområde ädellövskog. Grusvägen i sig med blommande väggkant utgör ett försvinnande kulturarv.



Väg som ligger på naturvårdsverkets mark och som kan användas vid restaurering av ädellövskogen

4.7.2 Skötsel mål:

Grusväg lämpad för transporter till bostadsfastigheterna och till naturreservatet. Vägen får grusas upp, men inte hårdgöras med asfalt, stenkross eller motsvarande.

5 Friluftsliv och turism

5.1 Allmän inledning

Möllegården är tillsammans med det angränsade naturreservatet Kumlan och Drakamöllan ett mycket uppskattat utflyktsmål. Området är väletablerat i friluftsliv- och naturvårdskretsar sedan lång tid tillbaka. Det är av stor vikt att all infrastruktur, parkering, leder, bänkar och bord etc håller mycket hög klass.

5.2 Utmärkning av naturreservatets gräns

Gränsutmärkning ska utföras enligt anvisningar från Naturvårdsverket.

5.3 Parkeringsmöjligheter, information och vandringsled

En enkel parkeringsplats finns för 3-4 bilar finns inom naturreservatet Kumlan och den ombesörjer även Møllegården. Vid parkeringsplatsen bör en informationsskylt uppsättas. Informationsskylt bör även sättas upp på naturreservatet Drakamöllans parkeringsplats. En enklare led som har förbindelse med Kumlans ledssystem bör anläggas. Bänkar och bord finns på två ställen inom naturreservatet Kumlan. Ytterligare bänkar och bord anses ej behövas.

5.4 Renhållning och toalett

Soptunnor och toalett finns vid naturreservatet Drakamöllans parkeringsplats. Ytterligare faciliteter i området bedöms i nuläget inte som nödvändiga.

6 Konsekvenser av klimatförändringarna

En ökad mängd nederbörd kommer att påskynda utlakningen av den för sandstappen så viktiga kalken. Torra varma somrar bedöms gynna den torra heden samt de växter och insekter som lever på denna. Risken att invasiva arter kommer in i området och slår ut den inhemska floran och fauna ökar med ett varmare klimat.

7 Jakt

Föreskrifterna innebär förbud mot jakt under lördagar samt sön- och helgdagar. Jakt och fångst ska ske i enlighet med jaktlagsstiftningens bestämmelser. Det är önskvärt att hålla ett hårt jaktryck på vildsvin, då dessa kan utgöra ett hot mot de dynglevande skalbaggar.

8 Tillsyn

Länsstyrelsen är tillsynsmyndighet för området.

9 Dokumentation och uppföljning

9.1 Uppföljning av bevarandemål och utförda skötselåtgärder

Vart 10:e år:

Översyn av gränsmarkeringen.
Tillse att anlagda dammar uppfyller sitt syfte.

Vart 6:e år:

Uppföljning av Natura 2000 områdets bevarandemål.
Uppföljning av sandstappens utbredning och status.
Uppföljning av arealen sandblottor och dyngbaggaras populationsutveckling.

En gång per år:

Tillse att skyltarna är hela och rena samt aktuella.
Tillse att området är rent från skräp o dylikt.
Tillse att anläggningar och leder uppfyller sitt syfte och är i gott skick.

9.2 Dokumentation av skötselåtgärder

Uppsättning och underhåll av gränsmarkering och skylt.

Dokumentation ska ske av skötselåtgärder inom respektive skötselområde.

Iordningsställd och underhåll av anläggningar och led.

9.3 Uppföljning av kostnader

Förvaltarna ansvarar för detta.

10 Revidering av skötselplanen

Skötselplanen gäller tills vidare vad gäller i planen angivna mål och skötselåtgärder. De skötselåtgärder som anges i skötselplanen ska ses över om uppföljningen av kvalitetsmålen visar att en översyn är nödvändig eller i övrigt när det är påkallat.

11 Kostnader och finansiering

11.1 Ekonomisk utredning

Förvaltaren gör en ekonomisk utredning avseende kostnader och intäkter för förvaltningen.

11.2 Finansiering av förvaltningen

Förvaltaren ansvarar för (ev. bekostar):

- utmärkning och underhåll av naturreservatets gränsutmärkning,
- tillverkning och underhåll av informationsskylt 1 styck,
- iordningsställande och underhåll av leder och stängselgenomgångar,
- genomförande av skötselplanens mål,
- uppföljning av bevarandemål,
- uppföljning av skötselåtgärder,
- utrivning och bortforsling av dammanläggning som tillhör fastigheten Maglehem 10:22, samt restaurering av Julebodaån efter utrivningen,
- nystängsling, med undantag av stängsling på fastigheten Maglehem 10:22,
- anläggande och underhåll av eventuell kobro över Julebodaån,
- övervakning av florans, faunans och svamparnas utveckling,
- tillsyn av naturreservatet,

Fastighetsägaren till Maglehem 10:22 ansvarar för (ev. bekostar):

- rivning och bortforsling av förfallen stuga i anslutning till Julebodaån,
- nystängsling på fastigheten, däribland betesmarken där ovan nu liggande stuga ligger,
- eventuella bommar för att kunna ta väg över Maglehem 23:4 för att nå norrsidan av ekonomibygnaderna på Maglehem 10:22

Arrendatorn ansvarar för (ev. bekostar):

- sina betesdjur,
- underhåll och tillsyn av hägnader kring betesdjur, inkl löpande kostnader för elektricitet,

Vägnyttjare ansvarar för (ev bekostar):

- underhåll av väg på naturvårdsverkets mark och som ligger i naturreservatets sydöstra hörn.

Förvaltaren kan genom skötselavtal överföra ansvaret för vissa av ovanstående punkter.

Åtgärder som är angelägna, men där ansvarig (ev. bekostar) ej utsetts.

- anläggande av minst 1 styck damm för långbensgroda,

12 Rödlistade arter enligt Artdatabanken 2010

RE	CR	EN	VU	NT	LC
Nationellt utdöd	Akut hotad	Starkt hotad	Sårbar	Nära hotad	Livskraftig
		Kategori	Funnen år	Fyndplats	
Insekter:					
			EN	2003	torrhed
			VU	2003	torrhed
			VU	2014	torrhed
			VU		torrhed
			NT	2014	
			NT	2011	torrhed
			NT	2003	torrhed
Växter:					
			EN	2004	sandstäpp
			EN	2014	sandstäpp
			VU	2008	torrhed
			VU	2014	torrhed
			VU	2014	sumpskog
Fåglar:					
			EN	2014	torrhed
			VU		Julebodaån
Svampar:					
			EN		torrhed
			VU	2002	torrhed
			NT	2002	torrhed
			NT	2002	torrhed
Kräldjur:					
			VU	2014	sandmark
Groddjur som finns i närområdet:					
			VU		

Fågelarter enligt EU:s fågeldirektiv bilaga 1, för vilka särskilda skyddsområden ska avsättas:

art	kod	förekomstform
kungsfiskare <i>Alcedo atthis</i>	(A229)	födosökande
röd glada, <i>Milvus milvus</i>	(A074)	födosökande
stenfalk, <i>Falco columbarius</i>	(A098)	rastande
törnskata, <i>Lanius collurio</i>	(A338)	födosökande

13 Källor

13.1 Kartor

- Generalstabskartan, 1862, Kristianstad J243-6-1 , Rikets allmänna kartverks arkiv
- Häradsekonomiska kartan 1926-34, Maglehem J112-3-76, Rikets allmänna kartverks arkiv
- Övriga kartor och bakgrundskartor, Lantmäteriet. © Bakgrundskartor Lantmäteriet,
- dnr 106-2004/188

13.2 Skriftliga källor

- Jordartskartan, 2D Tomelilla NO/2E Simrishamn NV, Sveriges Geologiska Undersökning Serie Ae nr 135, år 2000.
- Bevarandeplan för Natura 2000-område Møllegården, Länsstyrelsen i Skåne län, år 2005.
- Kulturmiljöprogram för Skåne 2006, Länsstyrelsen i Skåne län
- Länsstyrelsen i Kristianstads län 1996. Från Bjäre till Österlen. Skånska natur- och kulturmiljöer
- Artdatabankens artfaktablad <http://www.artdata.slu.se>
- Naturvårdsverket, Åtgärdsprogram för dynglevande skalbaggar 2007-2011, rapport 5689, 2007
- Avseende delar av förteckningen avseende svampar: S-Å. Hanson

13.3 Muntliga kontakter

Carl-Gunnar Thosteman (markägare)

Rolf Ekdahl, (föregående markägare till del av området)

Mats Frangeur (arrendator)

John-Erik Nilsson (sakkunnig närboende)

Bengt Davidsson (sakkunnig närboende)

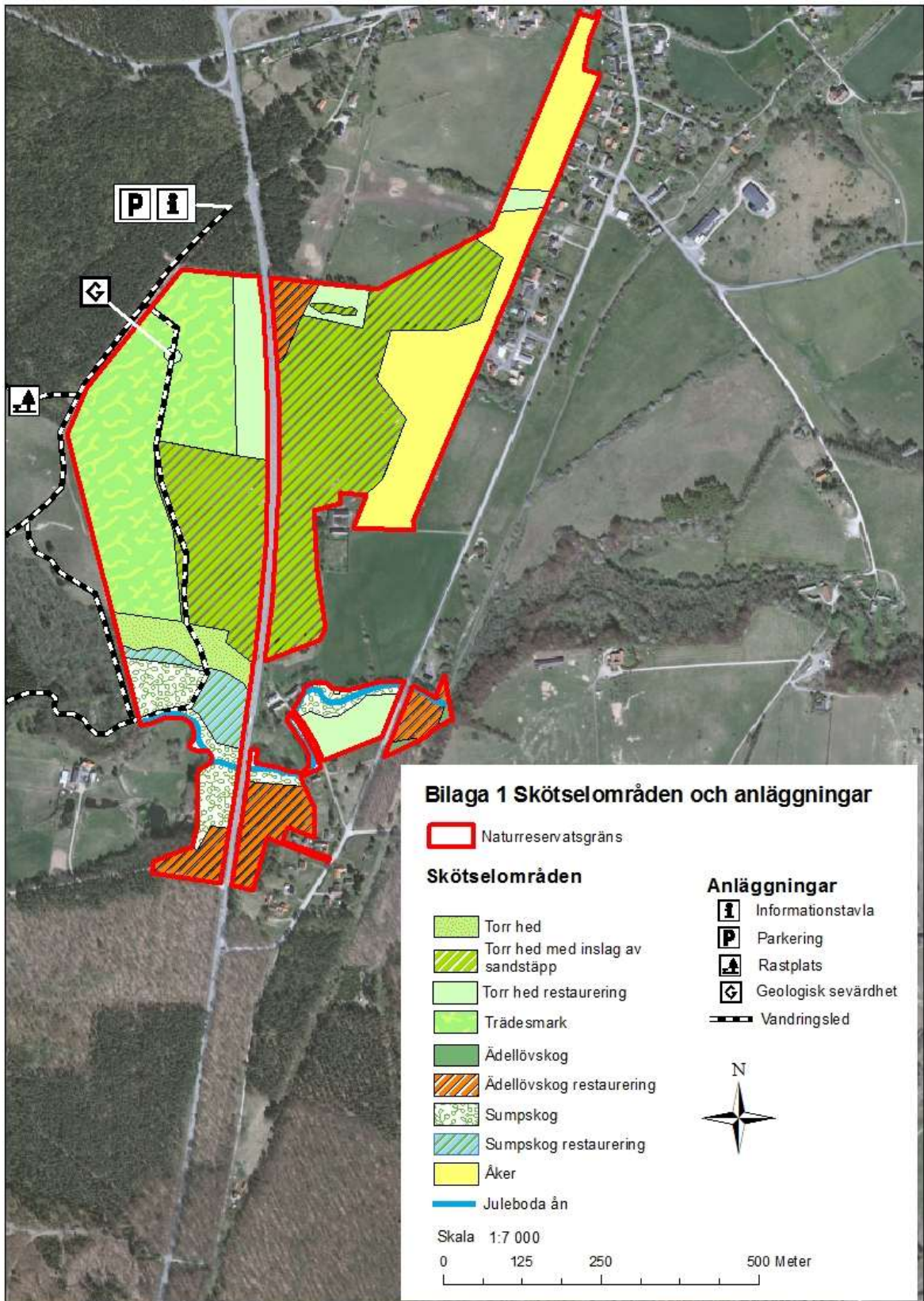
Sven-Åke Hanson (sakkunnig inom svamp)

14 Utdrag ur fastighetsregistret

Handlingarna finns i akten

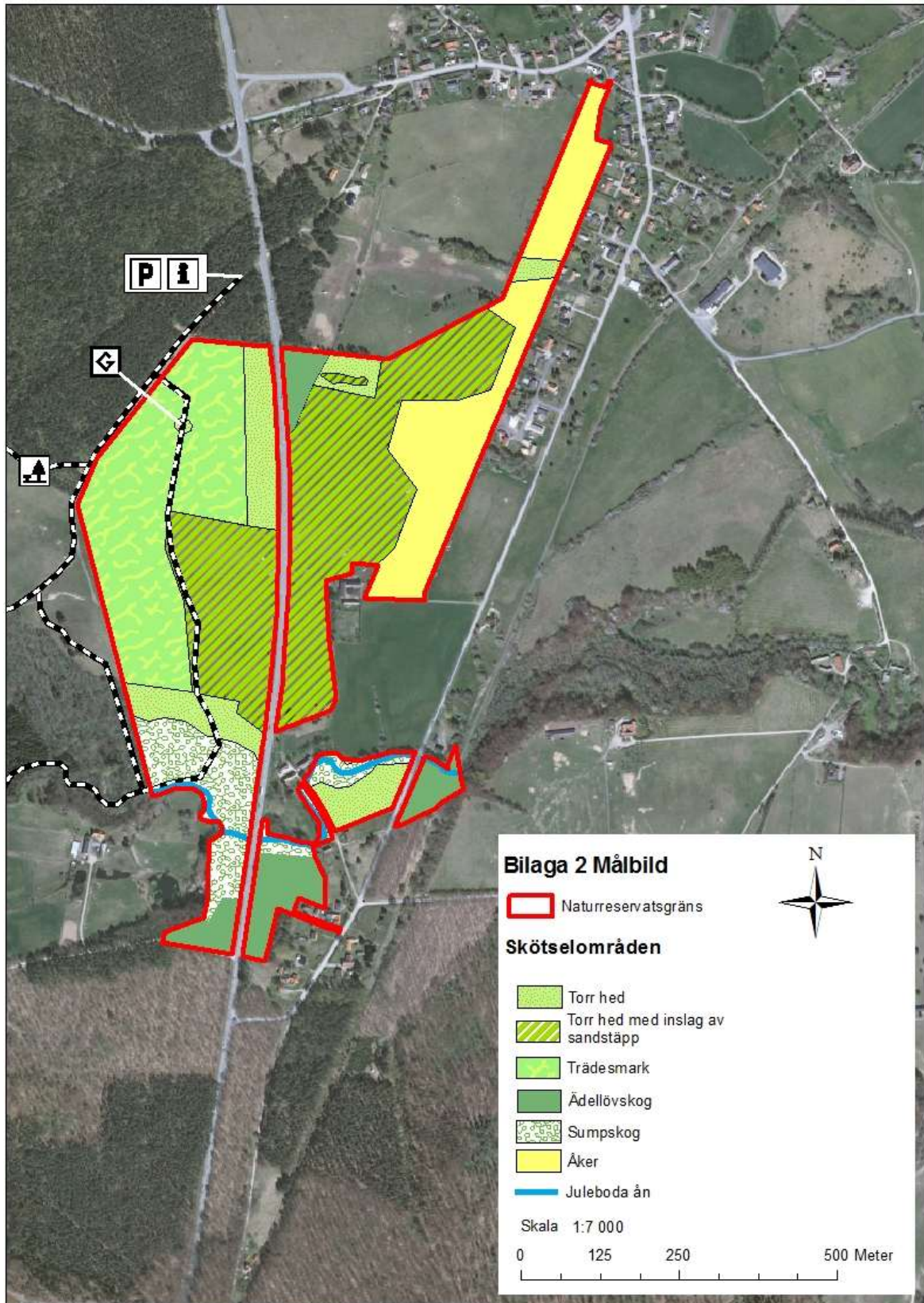
Bilaga 1

Skötselområden och anläggningar



Bilaga 2

Målbild



Naturreservatet Møllegården i Kristianstad kommun består av ett värdefullt kuperat öppet beteslandskap med många hotade arter knutna till sandmarker. En del i länsstyrelsens verksamhet är att skydda värdefull natur genom att bilda naturreservat och upprätta skötselplaner.

Skötselplanen innehåller syftet med naturreservatet, en markhistorisk beskrivning samt planerad markanvändning, mål och skötselåtgärder för området. Den innehåller även information om friluftsliv samt om hur en framtida uppföljning av området är tänkt att ske



Länsstyrelsen
Skåne

Östra Boulevarden 62 A, 291 86 Kristianstad
Kungsgatan 13, 205 15 Malmö
Tel 044/040-25 20 00, Fax 044/040-25 21 10
Epost lansstyrelsen@m.lst.se
www.m.lst.se

www.lansstyrelsen.se/skane