



Kontaktperson
Miljöavdelningen
Naturskyddsenheten
Per Carlsson
010-224 12 72
per.carlsson@lansstyrelsen.se

Enligt Sändlista

Fastställelse av skötselplan för naturreservatet Hagestad i Ystads kommun

Länsstyrelsen har utarbetat förslag till skötselplan för naturreservatet Hagestad i Ystads kommun. Naturreservatet beslutades den 16 oktober 2014.

Skötselplaneförslaget har remissbehandlats samtidigt med förslag till bildande av naturreservatet Hagestad i Ystads kommun.

LÄNSSTYRELSENS BESLUT

Med stöd av 3 § förordning (1998:1252) om områdesskydd enligt miljöbalken mm fastställer Länsstyrelsen skötselplanen 2014-10-16 för naturreservatet Hagestad (bilaga 1) att gälla tills vidare.

Detta beslut kan överklagas hos regeringen, miljödepartementet, se bilaga 2.

I den slutliga handläggningen av detta ärende har deltagit naturvårdsdirektör Per-Magnus Åhrén, beslutande och Per Carlsson, föredragande.

Per-Magnus Åhrén

Per Carlsson

Bilagor

1. Skötselplan för naturreservatet Hagestad 2014-10-16
2. Hur man överklagar
3. Sändlista



Länsstyrelsen
Skåne

Skötselplan för naturreservatet Hagestad

-Ystad kommun, SKÅNE LÄN





Diarenummer: 511-23987-2014; 1286-201

Beslutsdatum: 2014-10-16

Titel: Skötselplan för naturreseptatet Hagestad

Utgiven av: Länsstyrelsen i Skåne län

Planförfattare: Per Carlsson

Betsällningsadress: Länsstyrelsen i Skåne län
Miljöavdelningen
205 15 Malmö
Tfn: 040 25 20 00
skane@lansstyrelsen.se

Copyright: Länsstyrelsen i Skåne län. Innehållet får gärna citeras eller refereras med uppgivande av källan.

Layout: Länsstyrelsen i Skåne (och planförfattaren)

Omslagsbild: Sanddyn som är under igenväxning . Foto: Per Carlsson

Inledning

Skötselplanen beskriver ett områdes värden enligt befintligt kunskapsläge och redogör även för hur och när dessa värden ska skötas. Bakom detta ligger syftena med bildandet av ett naturreservat. Syftena styr vilka föreskrifter (regler) som ska gälla. Föreskrifterna redovisas i det dokument där bildandet av naturreservatet beslutas. Men, för att uppnå syftena med ett naturreservat kan det också krävas en särskild skötsel- vilken redovisas i detta dokument

Skötselplanen anger också vad som är viktigast att göra om förvaltaren av naturreservatet, dvs den som är ansvarig för skötseln, behöver prioritera. Skötselplanen vänder sig dock inte bara till förvaltaren utan även till markägare och andra intressenter.

Länsstyrelsen har ett övergripande ansvar för att statligt bildade naturreservat sköts. Länsstyrelsen har också ansvar för tillsynen i statliga naturreservat. Förvaltningen kan överlåtas till andra, till exempel en stiftelse eller den kommun där naturreservatet är beläget. De praktiska skötselåtgärderna utförs oftast av markägare, arrendatorer, entreprenörer eller andra som förvaltaren har skötselavtal med.

Skötselplanen börjar med en beskrivande del där bl a naturreservatets syften och vilka natur- och bevarandevärden som finns redovisas. Därefter följer en redogörelse för bevarandemålen och för hur naturreservatet ska skötas för att uppnå målen och syftena



Innehållsförteckning

Inledning

1.	Syftet med reservatet	6	
2.	Beskrivning av området	8	
2.1	Administrativa data	8	
2.2	Rödlistade arter	9	
2.3	Allmän beskrivning och bevarandevärden	11	
2.3.1	Geomorfologi och hydrologi	11	
2.3.2	Historisk och nuvarande markanvändning samt kulturhistoria	12	
2.3.3	Biologi	14	
2.3.4	Friluftsliv	15	
2.3.5	Vad kan påverka området negativt	16	
3.	Översikt av mål, skötselåtgärder och planerad markanvändning	17	
3.1	Övergripande mål	17	
3.2	Generella riktlinjer och skötselåtgärder	17	
4.	Specifika mål och skötselåtgärder för planeringsområden	18	
4.1	Skötselområden	18	
4.1.1	Skötselområde 1	Trädklädda dynor	18
4.1.2	Skötselområde 2	Ekskogar	22
4.1.3	Skötselområde 3	Lövskogar	24
4.1.4	Skötselområde 4	Betesmarker	25
4.1.5	Skötselområde 5	Slåtter/betesmark	26
4.1.6	Skötselområde 6	Sandyner nära kusten	27
4.1.7	Skötselområde 7	Kust och hav	28
4.1.8	Skötselområde 8	Blandlövskog	29
4.1.9	Skötselområde 9	Öppna marker	30
4.1.10	Skötselområde 10	Risdynor	31
4.1.11	Skötselområde 11	Fuktig lövskog	32
4.1.12	Skötselområde 12	Campingplats	33
4.1.13	Skötselområde 13	Parkeringsplats	34

5.	Friluftsliv	35
5.1	Tillgänglighet, parkering och informationsskyltar	35
5.2	Vägvisning	35
5.3	Vägar, stigar och leder	35
5.4	Renhållning och sanitära anordningar	35
6.	Jakt och fiske	35
7.	Utmärkning av naturreservatets gräns	35
8.	Tillsyn	35
9.	Dokumentation och uppföljning	36
8.1	Uppföljning av bevarandemål och skötselåtgärder	36
8.2	Revidering av skötselplanen	36
8.3	Uppföljning av kostnader	36
10.	Kostnadsansvar och prioriteringar	36
11.	Källor	37
12.1	Inventeringar, underlagsmaterial mm	37
12.2	Kartor, databaser, hemsidor m m	37
12.	Utdrag ur fastighetsregistret	39
Bilagor:		
Bilaga 1:	Områdesavgränsning	41
Bilaga 2:	Skötselområden	43
Bilaga 3:	Anläggningar	45
Bilaga 4:	Natura 2000	47
Bilaga 5:	Målbild	49

1. Syftet med reservatet

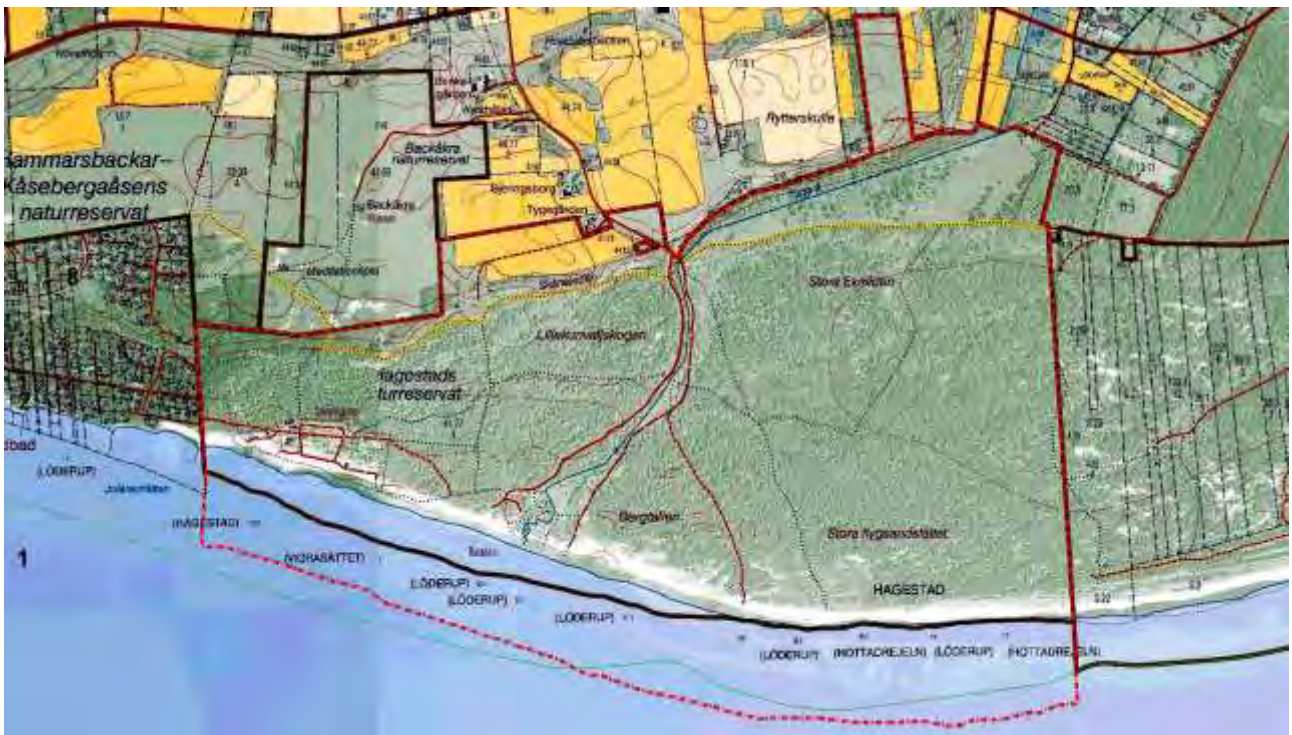
Syftet med naturreservatet är att:

- återställa och bevara biologisk mångfald och geomorfologiska formationer kopplade till dynområden i ett kustmorfologiskt intressant område av nationell betydelse,
- upprätthålla gynnsam bevarandestatus för i området prioriterade livsmiljöer enligt habitatdirektivet,
- långsiktigt bevara och utveckla en gynnsam bevarandestatus för arter i fågel-respektive art- och habitatdirektivet som förekommer i området och som utgör prioriterade bevarandevärden,
- långsiktigt bevara och utveckla biotoper som utgör livsmiljöer för i området förekommande fridlysta och nationellt rödlistade växt- och djurarter samt arter och biotoper som omfattas av nationellt åtgärdsprogram,
- bidra till att uppnå miljö kvalitetsmålen ”ett rikt växt- och djurliv” och ” Hav i balans samt levande kust och skärgård”, långsiktigt bevara naturvärden samt att utveckla livsmiljöer för arter som är knutna till ett öppet dynlandskap med rörliga sanddyner,
- ge allmänheten möjlighet att utnyttja området för rekreation och bad i sådan omfattning att risk för skada på områdets naturvärden inte uppkommer.



Syftet nås genom att:

- restaurera och underhålla naturtypen Trädklädda dyner (2180), genom att gallra tall, skapa död ved och återskapa större och mindre ytor med öppen sand.
- restaurera och underhålla de vita -och grå sanddynerna, genom att i vissa områden avverka träd och återskapa öppen sand.
- restaurera, utveckla och underhålla naturtypen Risdyner (2140) på bekostnad av naturtypen Trädklädda dyner(2180).
- vattenområdet och de sublittorala sandbankarna utvecklas naturligt genom att området lämnas fritt från åtgärder och ingrepp
- genomföra återkommande bränningar i vissa av områdets öppna delar
- gynna ek i reservatets skogsbevuxna delar



Figur 1: Reservatet är markerat med röd punktstreckad linje på fastighetskartan (se även bilaga 1). © Bakgrundskartor. Lantmäteriet dnr 106-2004/188



2. Beskrivning av området

2.1 Administrativ data

Namn	Hagestad
Kommun	Ystad
Natura 2000 ID	SE0430093 Habitat SE0430088 Fågel
DOS-ID	1114683
Gränser	Området begränsas av mitten av svart punktstreckad linje på till detta beslut bifogad karta (bilaga 1)
Fastigheter	Hagestad 44:77
Markägarkategori	Staten, genom naturvårdsverket
Läge	5 km SSO om Löderups kyrka
Kartblad	Topografiska kartor: 02DSV Ekonomiska kartor: 02D3b, 02D4b
Koordinat centralpunkt	x: 446078 y: 6137786 (SWEREF99)
Naturgeografisk region	6m, Sydvästra Skåne
Typindelning enligt vattendirektivet:	Södra Sverige, Skåne, Blekinges kust och del av Öland; Skånes kustvatten
Vattenförekomst (HID):	NW614241-139336; SE614242-138679
Inskrivna nyttjanderätter	se utdrag ur fastighetsregistret sid 39
Gemensamhetsanläggningar	se utdrag ur fastighetsregistret sid 39
Areal	ca 375 ha (vattenareal 89 ha, landareal 286 ha)
Förvaltare	Länsstyrelsen i Skåne län

Information om Natura 2000

I samband med inträdet i Europeiska Unionen har Sverige accepterat att delta i arbetet med att etablera ett nätverk av skyddade områden i Europa kallat Natura 2000. Nätverket byggs upp av områden som föreslås av regeringen och som antas av kommissionen i enlighet med två direktiv inom naturvårdsområdet, EU-rådets direktiv 92/43/EEG av den 21 maj 1992 om bevarande av livsmiljöer samt vilda djur och växter (habitatdirektivet) och EU-rådets direktiv 2009/147/EG av den 30 november 2009 om bevarande av vilda fåglar (fågeldirektivet) inklusive direktivens uppdateringar.

Direktiven har sin grund i Bernkonventionen som var först med att rättsligt skydda arter och deras livsmiljöer i Europa. EU-direktiven bygger på nya kunskaper och inför principen att bevara naturtyper för deras egen skull och inte enbart för att de utgör hemvist för vissa arter. Habitat- och fågeldirektivet är EU:s bidrag till bevarandet av den biologiska mångfalden så som det lades fast i Konventionen om biologisk mångfald i Rio 1992.

Sverige har ett särskilt ansvar för att skydda och vårda de områden som är föreslagna att ingå eller som ingår i Natura 2000 och detta regleras i den svenska lagstiftningen i Miljöbalken med tillhörande Förordning (1998:1252) om områdesskydd enligt miljöbalken m m. Det innebär att åtgärder som kan inverka negativt på bevarandestatus för preciserade habitat eller arter inom naturreservatet kräver samråd och i vissa fall tillstånd enligt miljöbalken med tillhörande förordningar.

Förekommande livsmiljötyper (habitat) enligt habitatdirektivets Bilaga 1
 (* = prioriterad naturtyp)

Kod	Naturtyp
1110	Sublitorala sandbankar
2110	Kustnära embryonala vandrande sanddyner
2120	Kustnära vandrande sanddyner med sandrör
2130	Kustnära permanenta sanddyner med örtvegetation (grå dyner)
2140*	Kustnära permanenta sanddyner med kråkbär (risdyner)
2180	Trädklädda dyner
2330*	Inlandssanddyner med öppna gräsmarker med borsttåtel eller andra pionjärgräs
6210	Kalkgräsmarker *viktiga orkidélokalerna nedanför trädgränsen
6270	Artrika silikatgräsmarker nedanför trädgränsen
9160	Ek-avenbokskog av skogsstjärnetyp
9190	Äldre ekskogar på sura, sandiga marker

Habitatens utbredning finns även redovisade på karta bilaga 4.

Häckande arter (enligt Natura 2000) inom SPA-området Sandhammaren konstaterade vid fältbesök 1978, 1999 och 2004. Natura 2000-koder inom parentes.

Vetenskapligt namn	Svenskt namn	Hotkategori
<i>Pernis apivorus</i> (A072)	Bivråk	VU
<i>Milvus milvus</i> (A074)	Röd glada	-
<i>Caprimulgus europaeus</i> (A224)	Nattskärna	NT
<i>Dryocopus martius</i> (A236)	Spillkråka	-
<i>Lullula arborea</i> (A246)	Trädlärka	-
<i>Anthus campestris</i> (A255)	Fältpiplärka	EN
<i>Lanius collurio</i> (A338)	Törnskata	-

2.2 Rödlistade arter

Nedan förtecknas de rödlistade arter (ej fåglar, se ovan) som noterats i artportalen från 1987 och framåt (om inte annat anges). Rödlistade arter anges med förkortning av hotklass enligt ArtDatabankens rödlista från 2010¹. Nedanstående artförteckning innehåller 53 rödlistade arter

Vetenskapligt namn	Svenskt namn	Hotkategori ¹
<i>Satyrium ilicis</i>	Krattsnabbvinge	NT
<i>Agrotera nemoralis</i>	Avenboksmott	NT
<i>Drepana curvatula</i>	Brunaktig sikelvinge	NT
<i>Euroleon nostras</i>	Fläckig myrlejonslända	NT
<i>Zygaena filipendulae</i>	Sexfläckig bastardsvärmare	NT
<i>Heliothis virescens</i>	Grönaktigt knölfly	VU
<i>Eupithecia selinata</i>	Kirskålmalmätare	NT
<i>Mythimna turca</i>	Rödtofsat gräsfly	NT

<i>Anthicus bimaculatus</i>	Tvåfläckig snabbagge	NT
<i>Lythria cruentaria</i>	Allmän purpurmätare	NT
<i>Nascia cilialis</i>	Jättestarmott	NT
<i>Perizoma hydrata</i>	Glimfältmätare	NT
<i>Adscita statices</i>	Allmän metallvingesvärmare	NT
<i>Mythimna litoralis</i>	Vitstreckat gräsfly	VU
<i>Ancylis upupana</i>	Almsikelvecklare	NT
<i>Satyrium w-album</i>	Almsnabbvinge	NT
<i>Pyrgus armoricanus</i>	Backvisslare	EN
<i>Conobathra tumidana</i>	Bergekbladmott	EN
<i>Zygaena lonicerae</i>	Bredbrämad bastardsvärmare	NT
<i>Coenobia rufa</i>	Dvärgörfly	VU
<i>Selidosema brunnearia</i>	Hedmätare	NT
<i>Aplocera efformata</i>	Mindre taggmätare	NT
<i>Costaconvexa polygrammata</i>	Mångstreckad fältmätare	NT
<i>Xanthia gilvago</i>	Ockragult gulvingfly	NT
<i>Scopula ornata</i>	Prydlig lövmätare	NT
<i>Aricia agestis</i>	Rödfläckig blåvinge	NT
<i>Mythimna flammea</i>	Streckat strandfly	NT
<i>Calamia tridens</i>	Torvfly	NT
<i>Lycaena hippothoe</i>	Violettekantad guldvinge	NT
<i>Melitaea cinxia</i>	Ängsnätfjäril	NT
<i>Strophosoma fulvicorne</i>	Skalbagge	NT
<i>Hypocaccus rugiceps</i>	Skalbagge	VU
<i>Agathidium haemorrhoum</i>	Skalbagge	NT
<i>Holotrichapion pisi</i>	Skalbagge	NT
<i>Harpalus griseus</i>	Sammetsfrölöpare	VU



Allmän metallvingesvärmare



Krattsnabbvinge

<i>Cossonus parallelepipedus</i>	Större vedvivel	VU
<i>Hedychridium coriaceum</i>	Bronsguldstekel	NT
<i>Diodontus tristis</i>	Stekel	NT
<i>Lasioglossum tarsatum</i>	Dynsmalbi	NT
<i>Sphecodes reticulatus</i>	Nätblodbi	NT
<i>Lasioglossum brevicorne</i>	Stäppsmalbi	VU
<i>Megachile dorsalis</i>	Havstapetserarbi	NT
<i>Dasygaster hirtipes</i>	Praktbyxbi	NT
<i>Aira caryophyllea</i>	Vittätel	VU
<i>Dianthus superbus</i>	Praktnejlika	EN
<i>Anthericum liliago</i>	Stor sandlilja	EN
<i>Peucedanum oreoselinum</i>	Backsilja	EN
<i>Viola tricolor subsp. Curtisii</i>	Klittviol	VU
<i>Serratula tinctoria</i>	Ängsskärra	NT
<i>Koeleria glauca</i>	Tofsäxing	EN
<i>Rubus pruinosis</i>	Hallonbjörnbär	VU
<i>Buglossoides arvensis var. Coerulescens</i>	Blå sminkrot	EN
<i>Disciseda candida</i>	Liten diskkröksvamp	VU

¹Hotkategorier enligt fastställd svensk rödlista av ArtDatabanken från 2010. Hotkategorierna är: NT=missgynnad, VU=sårbar, EN=starkt hotad, CR=akut hotad, RE=försvunnen och DD=kunskapsbrist.

2.3 Allmän beskrivning och bevarandevärden

2.3.1 Geomorfologi och hydrologi

Hagestad naturreservat ligger i strax väster om Sandhammaren och Sandhammarens naturreservat. Berggrunden i större delen av området utgörs av lersten och siltsten av silurisk ålder. I den västligaste delen består berggrunden av finkorning kalksten från yngre krita.

Berggrunden täcks av kvartära sediment bildade i slutfasen av den senaste istiden och därefter.

Bildandet av svallsand och flygsand är fortfarande aktiv.

I norra delen av området finns en stor isälvsavlagring, Kåsebergaåsen, som höjer sig markant över omgivningen och vars övre delar utgörs av isälvsand. Isälvsedimenten avsattes vid den senaste inlandsisens avsmältning. Efter istiden har isälvsanden utsatts för en omfattande omlagring med vindens hjälp. Ett stort område med flygsandsdyner har uppstått och sandflykten är aktiv än idag, på ställen där marken inte binds av vegetation. Detta märks främst vid kusten där vinden transporterar strandsanden österut och inåt land och dynerna omväxlande eroderas och byggs på.

Längs stranden i den västra delen av reservatet, vid Löderup, sker en kraftig erosion av stranden; den mest omfattande stranderosionen i Skåne. Sanden avsätts längre österut där stranden i stället blir bredare (se bild sidan 13).

För att hindra fortsatt erosion driver Ystads kommun ett försök med strandfodring där sand från den närliggande havsbotten påförs stranden vid Löderup.



Utdrag ur karta efter Mattias Dahlbom 1778. Färglagt och inritat syns de dominerande markslagen.

Tyge å passerar genom naturreservatet. Ån rinner från Hagestad mosse i sydvästlig riktning och mynnar ut i havet. Längs ån återfinns rester av slätter- eller betesängar. Ån är kraftigt sänkt och kanaliserad i samband med utdikningen av Hagestads mosse år 1909.

2.3.2 Historisk och nuvarande markanvändning samt kulturhistoria

Området var under 1700-talet och början av 1800-talet ett sandfält med inslag av stora flygsandsbackar. Flygsanden ansågs vara av speciellt svår beskaffenhet och utgjorde ett hot mot intilliggande jordbruksmarker. Det finns uppgifter om att området täckts av ekkrattskog fram till andra hälften av 1600-talet vilket kan vara förklaringen till förekomsten av äldre humushorisoner. Ekskogen lär ha huggits ner på Karl XI's befallning för att inte kunna användas för skydd av "sjörövare och andra varnaktige mänsikor".

1777-1778 upprättades en relativt detaljerad karta över området (se ovan). Kartan visar att området dominerades av flygsandsbackar vilka närmast havet är öppna med inslag av sandrör och strandråg. Mer norrut finns inslag av asp, ek och ljung. Hela området, ända ut på dynerna utnyttjades som bete på senare delen av 1700-talet. Några tallplanteringar finns utmärkta på kartan (dock inte i ovan redovisade kartutdrag) och är troligen de första i området. Under 1800-talet fortsatte man med planteringen av tall för att binda sanden. 1813 kom ett

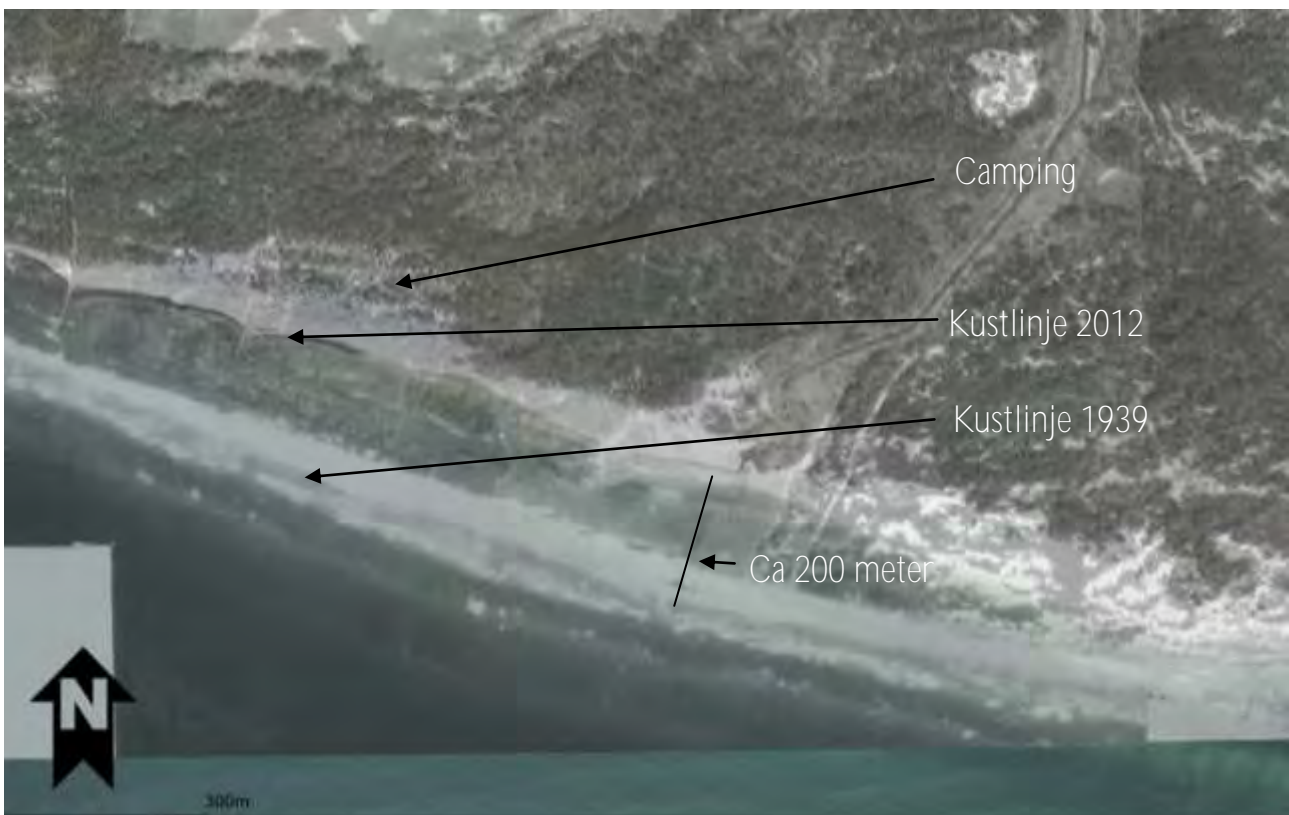
reglemente som föreskrev att vart femtionde tunnland i vissa skånska socknar skulle planteras med skog för att avhjälpa virkesbristen. Vid en översyn av området 1826 konstaterades att sanden i stort sätt nu var bunden förutom i de södra delarna. Man fortsatte att plantera och 1833 vilade nu "flygsanden under en täckning av sandhavre och trädtelingar". Trots ansträngningarna att binda sanden motverkades detta av kreatursbete och av att ortsbefolkningen plockade ris och ved. För att komma till rätta med detta gjordes 1880 en lantmäteriförrättning som syftade till att dela upp den samfälliga marken på enskilda ägare. Vid denna lantmäteriförrättning betecknades större delen av det nuvarande reservatet som skogsbeväxt.

I den nordöstra delen av naturreservatet där det idag är betesmark förekom torvbrytning i slutet av 1700-talet. Idag syns detta som försänkningar i betesmarken.

I slutet av 1800-talet inleddes ett projekt för bevattning av de sidlänta ängarna kring nedre loppet av Tyge å och det går än idag att skönja spåren av bevattningskanalerna i terrängen. Vid utdikningen av den norrut ligande Hagestads mosse 1909 -1914 sänktes Tyge å för att få det utseende den har idag. Resultatet blev en sänkning av grundvattnet på drygt 1 m.

Flygbilderna (se sidan 16) visar hur området såg ut 1939 respektive 2012. Som flygfotot från 1939 visar var den östra delen av Hagestad ett betydligt mer öppet område då. Åren fram till flygfotot 2012 har området fortsatt att växa igen. De högsta och mäktigaste dynerna ligger i den sydöstra delen av naturreservatet. Dom når här en höjd på 10-12 meter. Det finns dock även stora dynor i de mellersta delarna av reservatet.

Under 2011 genomfördes naturvårdsåtgärder (se flygfoto längst ner på sid 16) i den södra delen och i ett område längs vägen ner mot parkeringen med syfte att skapa mer öppna sandytor.



Kartan visar hur erosionen påverkat områdets östra delar under de senaste 73 åren. Flygbilder från 1939 och 2012 har lagts ovanpå varandra.

2.3.3 Biologi

Längs med havet och ett till ett par hundra meter upp dominerar den öppna sanden med inslag av sandrör och strandråg. Sandstarr och borsttåtel börjar dyka upp som pionjärarter i öppna sandytor innanför de yttersta dynerna. Här och var breder även ljung ut sig i hålorna. I den södra, mellersta delen finns ett större ljungmarks-komplex. Innanför de halvöppna sandfälten breder tall och svarttallsbestånd ut sig. Marken täcks av ris, olika cladoniaarter och mossor. Inslag av öppna sandytor syns här och var i, speciellt, den östra delen av naturreservatet. Det är denna delen som tydligt syns som öppna sandfält på flygfotot från 1939 på nästa uppslag. Dynerna i den sydöstra delen är påtagligt uttalade och vissa når en höjd på ca 10-12 meter. Här och var finns inslag av enstaka ekar men även större ansamlingar finns spridda i tallskogen (se bild sid 15). Ekarna är ofta rikligt beklädda med lavar och mossor. Centralt sträcker sig ett område med friskare mark. Här domine-



Sandstarr, en pionjärart som bildar revor i de nyligen bildade sandblottan



Lavar på ek .

rar björk men det finns även ek och asp. Vissa av ekarna är höga och kraftiga. Efter det friskare partiet tar åter tallplanteringen över. För att gynna ek har en del av den mellersta delen gallrats på tall och har nu mest karaktär av en produktionskog. Längs den norra delen innan höjdryggen tar vid finns ett stråk av ekkrattskog. I den östra delen mellan höjdryggen och ekkratt-



Tyge å vid utloppet



Viltbetad ek



Ansamling av ek i den annars dominerande tallskogen

skogen ligger en betesmark som mestadels är av torrare karaktär men med ett fuktigare parti där det tidigare bedrivits torvbrytning.

Naturreservatets största biologiska värden är främst knutna till öppna områden: de öppna sandfälten, delar av betesmarkerna i de nordvästra delen, övriga öppna områden och till ekkrattskogarna.

Däggdjur som observerats i naturreservat är älg, råddjur, fälthare, kanin, grävling, mink, ekorre och mullvad. Älgstammen är Sveriges sydligaste. Den senaste systematiska fågelinventeringen är utförd under 1976. Av arter som återfinns på aktuell rödlista (2010) häckade sommargylling och fältpiplärka. Fältpiplärkan häckande senast i angränsande Sandhammaren 2008 men vid inventeringen utförd under 2013 konstaterades ingen häckning. Sommargylling är en nästan årlig gäst men inga uppgifter efter 1976 finns om häckning. Det finns däremot uppgifter på ”permanent revir” från 1983.

Områdets sandiga och öppna marker ger förutsättningar för ett rikt insektstliv vilket artlistan på sidan 9 indikerar. Dock har igenväxningen av de öppna sandfälten förmodligen missgynnat en hel del arter knutna till just dessa miljöer.

2.3.4 Friluftsliv

Hagestad ligger i ett område som, speciellt under sommarmånaderna, är utsatt för ett högt besökstryck. Den långa och öppna sandstranden lockar till bad och utflykter. Genom naturreservatet går flera vägar och stigar men för att locka besökare ut i områdets östra delar behövs fler och bättre anvisningar.

2.3.5 Vad kan påverka området negativt ?

Det främsta hotet mot områdets biologiska värden är fortsatt igenväxning av öppna marker. En jämförelse mellan flygbilderna nedan som är tagna 1939 respektive 2012 visar hur igenväxningen påverkat området. Flygbilderna visar även att erosionen under de 73 år som skiljer bilderna åt har varit omfattande (se även bild sid 13,). På vissa ställen väster om Tygå har 200 meter försvunnit ut i havet. Flygfoton och kartbilder visar att erosionen mellan 1956/57 till 1971 varit rätt begränsad medan den sedan har varit påtaglig. Idag sker en omfattande erosion. Detta påverkar naturligtvis området negativt men får ändå betraktas som naturliga processer. En befarad framtida havsnivåhöjning kommer troligtvis att ytterligare spä på problemet.



Övre bilden: Flygbild över den östra delen av Hagestads naturreservat tagen 1939. Den röda linjen markerar reservatsgränsen mellan Hagestad och Sanhammarens naturreservat. Bilden visar att området då var betydligt mer öppet än idag.

Undre bilden: Satellitbild över samma område från 2012. Markeringarna visar områden där åtgärder för att få fram mer blottad sand har genomförts.

En mätning i kartorna visar att ca 150-200 meter land i de östra delarna har försvunnit genom erosion. Detta utslaget på 73 år ger ca 2-3 meter om året!





Nyskapad sandblotta i skötselområde 1. Sandblottan syns som rödstrerert område längst upp på nedre flygfotot sid 16.

3. Översikt av mål, skötselåtgärder och planerad markanvändning

3.1 Övergripande mål

Naturreservatet ska ha ett mosaikartat utseende (se målbild, bilaga 5) där skogarna ska ha ett betydligt större inslag av öppna delar och en större variation av glesa och täta skogspartier. Öppna delar ska ha ett betydande inslag av blottad sand. Den södra- och sydöstradelen av naturreservatet ska i huvudsak vara öppet med ett dominerande inslag av naturtyperna: grå-, vita- och risdyner.

Målet är även att återskapa och vidmakthålla miljöer så att en gynnsam bevarandestatus upprätthålls för:

- i området förekommande naturtyper enligt bilaga 1 Rådets direktiv 912/43/EEG1 om bevarande av livsmiljöer samt vilda djur och växter (habitatdirektivet)
- i området förekommande arter enligt EU's art- och habitatdirektiv samt Europaparlamentets och rådets direktiv 2009/147/EG av den 30 november 2009 om bevarande av vilda fåglar

3.2 Generella riktlinjer och skötselåtgärder

Förutom de generella riktlinjerna och åtgärderna finns det områdesspecifika sådana vilka redovisas i kapitel 4 under respektive planeringsområde.

För att uppnå det övergripande målet med naturreservatet ska det genom gallring och avverkning skapas större och mindre partier med öppen mark. Mängden blottad sand ska skapas och underhållas genom aktiva åtgärder. De öppna ytorna ska regelbundet ses över och underhållas så att de inte växer igen med träd och buskar. Genom olika åtgärder ska mängden död ved i alla nedbrytningsstadier och storlek öka. Åtgärder som kan komma i fråga är gallring runt ekar där tallen får ligga kvar, ringbarkning av tall, topphuggning m.m. Återkommande bränningar ska genomföras i vissa av de öppna delarna. Död ved får endast avlägsnas vid större restaureringsåtgärder.

4. Specifika mål och skötselåtgärder för planeringsområden

Naturreseptatet har delats in i 13 olika planeringsområden, som kräver olika skötselåtgärder, samt friluftsliv och skötsel av anläggningar (se bilaga 2 ”Skötselområden” samt bilaga 3 ”Anläggningar”).

4.1 Skötselområden

4.1.1 Skötselområde 1: Trädklädda dyner

Delområde 1:	Trädklädda dyner
Naturtyper:	2180- Kustnära trädklädda sanddyner (trädklädda dyner)
Areal:	ca 144 ha

Beskrivning: Området är till största delen klassad som naturtypen trädklädda sanddyner(2180). Skötselområdet är stort och väldigt varierat både vad gäller topografiska förhållanden och vegetation. Förutom delar norr om campingen är området relativt flackt i väster men ju längre österut man rör sig desto mer uttalade blir dynerna. Naturreseptatets norra delar sträcker sig upp på Kåsebergaåsen som utgör en markant höjdrygg i området och reseptatets högsta punkt ligger på ca 35 meters höjd. Tall dominerar i hela området men i vissa delar finns enstaka ekar och mindre ansamlingar av ekkrattskog. Över hela området finns ekföryngring och dessa är oftast tydligt påverkade av bete av bland annat älg. Ett visst inslag av björk och brakved finns i hela området. Inne i skogarna finns rester kvar av de öppna dyner som syns på flygfotot på sidan 16 .

Där sanden inte är blottad täcks marken oftast av lavar, mossor och ris. I öppna delar växer bland annat av sandstarr och borsttätel medan mer skyddade öppna sandytor sakta invaderas av olika *Cladonia*-arter. Det finns sparsamt med död ved i hela området men stormen Sven 5-7 dec 2013 har haft en viss positiv effekt på bristen. Här och var finns död stående ved av både tall och ek. Ett ca 5 ha stort område i den mellersta delen har under senare tid gallrats för att gynna ek. Skogen har här mest ka-



Stora bilden: Här och var finns luckor i skogen som ofta täcks av olika arter lavar främst släktet *Cladonia* men även ljung och mossor dominerar. Företäckningen är oftast väldigt tunt och kan lätt avlägsnas med en lätt spark för att få upp lös sand.

Lilla bilden: I tallskogen anas här en större dyn som täcks av *Cladonia*, ljung och mossor.

raktären av en produktionsskog (se bild längst ner på sid 19 och längst upp sid 20). I den mellersta södra delen breder ett svarttallsbestånd ut sig. För att skapa rörliga dyner har röjningar i svarttallsbeståndet genomförts under 2008/2009.

På slutningarna i den västra delen övergår ekskogen i tallskog.

Bevarandemål:

- Naturtypen Trädklädda sanddyner(2180) ska vara minst 110 ha.
- Krontäckningen ska ligga inom spannet 30-70 %.
- Området ska ha ett mosaikartat utseende med en variation av öppna gläntor omväxlande med äldre, flerskitad, gles och tät skog på fossila dyner.
- De öppna gläntorna ska sammanlagt utgöra ca 20% av områdets totala areal
- De öppna gläntorna ska ha ett innehåll av blottad sand i spannet 10-50 %.
- Mängden död ved, både liggande och stående, ska ligga inom spannet 15-30 m³ per hektar.
- De främmande inslagen av bergtall ska inte förekomma.
- De typiska fågelarterna (enligt natura 2000 på sid 8) ska förekomma som häckfåglar inom området.

Skötsel mål: Målet är att skapa ett mosaikartat område med omväxlande tät och gles tallskog, ett större inslag av gläntor med blottad sand samt med inslag av ekkrattskog och solitära ekar. Det skall finnas gott om död ved i alla nedbrytningsstadier och storlek. Gränsen mellan öppna dyner och trädbevuxna dyner ska vara flytande.

Restaureringsåtgärder: För att öka inslaget av öppna busk- och trädfräa luckor i skogen avverkas tall i ett antal delar av skötselområdet. I vissa av de avverkade delarna genomförs avskrapning av vegetationen för att skapa öppna sanddytor. Åtgärderna ska främst genomföras i de östra delarna av reservatet men bör även genomföras i mindre skala i övriga delar av skötselområdet. Åtgärder bör i första hand genomföras på och omkring de ytor där skogen är som glesat eller där det fortfarande är öppet/halvöppet (se bilder längst ner till höger på sid 20, 21 och bilaga 5 ”målbild”).

Den del av skötselområdet där gallringar för att gynna ek tidigare genomförts (se bild längst upp sidan 20) ska avvecklas och ersättas med öppna sandmarker och ek. Framförallt ska sanddyner i söderläge prioriteras. Vid större ingrepp kan det vara nödvändigt att ta ut en del av virket. Stubbarna ska rot-dras.

Svarttallsbeståndet avvecklas och för att övergå till grå eller vita dyner eller intermediär mellan båda.



Ansamling av ekar bland tallen



Övre bilden: Produktionskog som ska avvecklas. Nedre högra bilden: Under mosstäckets syns sanden. Nedre vänstra bilden: Lucka i skogen som delvis är bevuxen med lavar och mossor.

Stubbar rottras.

Skötselåtgärder: När restaureringsgårderna har genomförts ska ytorna regelbundet ses över för att hindra igenväxning av buskar och träd. Behovet av tillräckligt stora ytor med blottad sand tillgodoses genom att regelbundet genomföra avskrapningar av förna inom öppna miljöer i skötselområdet. Gallringar i tallskogen genomförs i 10-års intervaller för att förhindra att skogen sluter sig (se bevarandemål).

All ek gynnas i hela skötselområdet vilket till exempel kan innebära att tall tas ner runt enskilda och ansamlingar av ek.

Det halvöppna området norr om Skåneleden gallras regelbundet på tall för att gynna ek.





Övre bilden: Nyskapade vita dyner som börjat röra sig mot skogen. Undre bilden: Lavklädda dyner där det enkelt går att skapa ett större inslag av blottad sand.



4.1.2 Skötselområde 2: Ekskogar

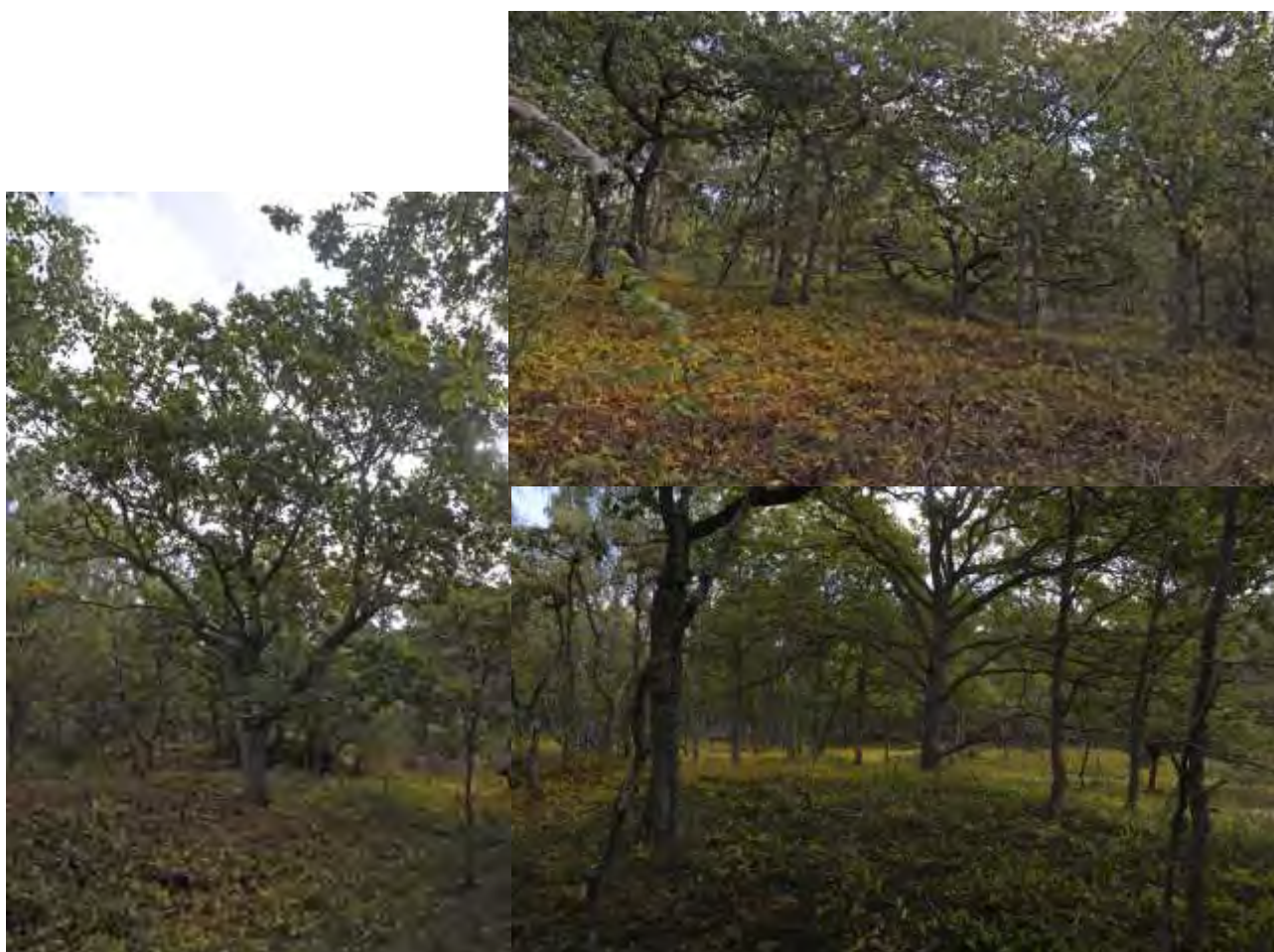
Delområde 2:	Ekskogar
Naturtyper:	9190-äldre ekskogar på sura, sandiga marker (närlingsfattig ekskog) 9160-Ek-avenbokskog av skogsstjärnetyp (närlingsrik ekskog)
Areal:	ca 39 ha

Beskrivning: Ett varierat område som dels består av knotiga småväxta ekar på sandiga marker och dels höga grova ekar på friskare mark. Ekkrattskogarna är främst lokaliserade till delarna i norr längs skåneleden medan de friskare delarna är mer koncentrerade till de mellersta delarna. I delar av de friskare områdena växer rikligt med hassel. I ekkrattskogarna längs med skåneleden i de norra delarna av hela skötselområdet finns en hel del öppna partier med enstaka ek, tall och björk och med ljung i fältskiktet. Det finns även inslag av stående död ved av ek.

Delområdet(a) i den nordöstra delen består av björk, ek, asp och ett antal stora grova tallar. I anslutning till denna del finns ett område med gles gammal ekskog med ett inslag av manshög örnbräken. På sluttningarna upp mot åsen dominerar ek och det finns ett stort inslag av hassel i buskskiktet. Enstaka ansamlingar av lind finns här och var.

Stormen Sven 5-7 dec 2013 har skapat en del död ved inom skötselområdet.

Längst nordöst i skötselområdet finns rester av en torräng som växer igen av framförallt asp.



Bevarandemål:

- Ekskogarna ska ha ökad mängd död ved och vara flerskiktade samt innehålla de typiska arterna vildkaprifol, liljekonvalj och getrams.
- Tallinslaget får inte öka.

Skötselmål. Områdena ska ha i princip samma struktur som nu men delarna i öster ska domineras av ek. Mängden död ved i alla nedbrytningsstadiier och storlek ska öka. Målet på lång sikt är ett innehåll av död ved i spannet 10-20 m³ per hektar.

Skötselåtgärder. Eken gynnas genom gallring av tall och björk. Öppna ljung och gräsbevuxna delar i områdets norra delar (jäms med skåneleden) hålls öppna genom röjning av invaderande lövsly och tall. Död ved skapas genom olika åtgärder som till exempel ringbarkning och avverkning. Delområdet i de östra delarna gallras på björk, asp och yngre tall för att gynna ek medan de gamla grova tallarna står kvar. Sluttningarna i den nordvästra delen lämnas att utvecklas fritt. Längst nordöst i skötselområdet finns rester av en torräng som växer igen av framförallt asp. Området röjs på asp (som ringbarkas) och hålls därefter öppet. Uppslag av tall i hela området gallras efter behov.



Stora bilden: Ekar i den östra delen av skötselområdet. I bakgrunden anses vissen örnbärken. Lilla bilden. Krattek.

4.1.3 Skötselområde 3: Lövskogar

Delområde 3:	Lövskogar
Naturtyper:	2180-Kustnära trädklädda sanddyner (trädklädda dyner)
Areal:	ca 12 ha

Beskrivning: Friskare partier i naturreservatets mellersta delar. Den västra delen domineras av tätvuxen björk med ek och brakved i buskskiktet. Björk dominerar även i den östra delen men står här betydligt glesare. Här finns också ett större inslag asp, större ekar och brakved. Enstaka granar finns i båda delområdena.

Bevarandemål:

- Trädklädda dyner (2180) ska utgöra minst 6 ha av skötselområdet.
- Det ska inom naturtypen finnas gläntor omväxlande med äldre flerskiktad, gles skog på fossila dyner.

Skötselmål: Delområdet i väster (3a) ska utvecklas till att få samma karaktär som den östra delen (3b).

Skötselåtgärder. Björksskogen i den västra delen ska succesivt avvecklas för att ersättas med andra lövträd och då framförallt ek. Till en början tas björk ner där det finns föryngring av ek. Här görs lämpligen luckhuggningar. Enstaka träd ringbarkas. Omtag genomförs med 5 års mellanrum. Granarna sparas. För att gynna ek i den östra delen gallras björken vid behov.



4.1.4 Skötselområde 4: Betesmarker

Delområde 4:	Betesmarker
Naturtyper:	6210- Kalkgräsmarker *viktiga orkidélokaler nedanför trädgränsen (kalkgräsmarker) 6270- Artrika silikatgräsmarker nedanför trädgränsen (silikatgräsmarker)
Areal:	ca 33 ha

Beskrivning: Skötselområdet består av 4 olika delområden. I den västra delen finns två mindre betesmarker (4a och 4b) med värdefull flora. Här växer bland annat blodnäva, backsippa och backsilja. I slänten upp mot Kåsebergaåsen har man funnit den rödlistade kirskaålmalmätaren som här har en av sina värdväxter - backsilja. På den mellersta delen (4c) finner man torrmarksväxter som bland annat baktimjan, backnejlika, blåeld, puktörne, trift och gulmåra. Området är välbetat och ingår i en fålla som sträcker sig utanför naturreservatet.

Delområde 4d, som är det största, korsas av Tyge å som här liksom i övriga delar är kraftigt sänkt. Torvbrytning har skett i de låglänta delarna närmast ån. Idag växer björk, al och vide i sänkan. Betesmarkerna är av torrängskaraktär men med friskare inslag. Området sträcker sig upp på Kåsebergaåsen där torra artrika betesmarker med bland annat backsilja, hedblomster, bockrot, sandlök, trift, liten blåklocka och jordtistel tar vid.

Bevarandemål:

- För kalkgräsmarkerna (6210) ska träd- och buskskikt inte täcka mer än 25 % av dess areal.
- Värdefulla hagmarksträd ska bibehållas eller öka i antal.

Skötselområde 4: **Betesmarker med inslag av blottad sand, buskar och hagmarksträd.**

Skötselåtgärder: Fortsatt bete på nuvarande nivå. I den södra delen av delområde 4d avstängs mindre partier och plantering av blommande buskar och ek genomförs. På ett par ytor inom samma område skrapas markskiktet av för att skapa inslag av blottad sand. I samarbete med dikningsföretaget (Borrby– Backåkra dikningsföretag av år 1928) och berört vattenråd (Nybroån, Kabusaån och Tyge å undersöks förutsättningarna för att genomföra en återmeandering av de delar av ån som berör naturreservatet.



Delområde 4b



Delområde 4d

4.1.5 Skötselområde 5: Slätter/betesmark

Delområde 5:	Slätter/betesmark
Naturtyper:	6270- Artrika silikatgräsmarker nedanför trädgränsen (Silikatgräsmarker)
Areal:	ca 7,5 ha

Beskrivning: Till stora delar näringspåverkade slättermarker som efterbetas. Delarna närmast skogsbrynet i söder och den gamla markvägen som går genom skötselområdet är inte näringspåverkade och uppvisar en relativt rik flora.

Bevarandemål:

- Träd- och buskskikt ska inte täcka mer än 25 %.
- Värdefulla hagmarksträd ska bibehållas eller öka i antal.

Skötsel mål. Målet med skötsel är att utarma området på näringsämnen för att skapa förutsättningar för en rik flora.

Skötselåtgärder. Slätter genomförs efter den 15/7 och därefter efterbetas området. Det är av stor vikt att det fortsatt råder förbud mot tillförsel av näringsämnen.



4.1.6 Skötselområde 6: Sanddyner nära kusten

Delområde 6:	Sanddyner nära kusten
Naturtyper:	2110 - Kustnära embryonala vandrande sanddyner (Fördyner) 2120 - Kustnära vandrande sanddyner med sandrör (Vita dyner)
Areal:	ca 17 ha

Beskrivning: Öppna sanddyner längs havet som delvis är bevuxna med strandråg och sandrör. Kustområdet är i de västra delarna utsatta för en omfattande erosion medan det i de östra sker en långsam ackumulation.

Bevarandemål:

- Sanddynerna (2110, 2120) ska ha naturlig artsammansättning och vegetationsstruktur.
- Vresros, bergtall och bergrör förekommer inte.

Skötsel mål: För- och vita dyner som är fria från vresros.

Skötselåtgärder: Normalt sett inga. Etablering av vresros och bergtall åtgärdas snarast.



Strandråg



Borsttätel

4.1.7 Skötselområde 7: Kust och hav

Delområde 7:	Kust och hav
Naturtyper:	1110-Sublitorala sandbankar
Area:	89 ha

Beskrivning: Öppet hav där delar innehåller naturtypen sublitorala sandbankar(1110). De sublitorala sandbankarna är i kraftig rörelse i området och en pålagring äger rum i östra delarna (utanför Sandhammaren) medans området kring Löderup är erosionsområde. Ingen bottenvegetation verkar lyckas få fäste och breda ut sig. Området behöver undersökas med dykare för att säkerställa eventuell utbredning av bl.a. ålgräs.

Området är i huvudsak grundare än 3 meter. Havets yta inom naturreservatet väntas öka på grund av den omfattande erosionen och därigenom väntas även naturtypen sublitorala sandbankar(1110) öka.

Bevarandemål:

- De sublitorala sanbankarna(1110) utgörs av sandbottnar nästan utan vegetation och med stor rörlighet i botten sedimentet.
- De sublitorala sandbankarna ska utgöra en areal av minst 16 ha
- Totalkväve, totalfosfor, samt klorofyll a ska uppfylla minst tillståndsklass 2 (NV99)

Skötselåtgärder: Normalt sett inga.



4.1.8 Skötselområde 8: Blandlövsskog

Delområde 8:	Blandlövskog
Naturtyper:	
Area:	ca 2 ha

Beskrivning: Igenväxt betesmark. Blandskog med fågelbär, ek, björk, oxel och hagtorn. Vissa av björkarna är äldre och spärrgreniga. Inom området finns det en relativt god tillgång på död ved. Skogspartiet gränsar till och försätter in i intilliggande naturreservatet Hagestad-Järarna.

Skötselmål: Lövblandskog med ett stort innehåll av död ved i alla nedbrytningsstadier och storlek och med enstaka friställda ekar och fågelbär.

Skötselåtgärder: Om betesdrift införs i Hagestad-järarna kan en fågata genom området röjas fram. All död ved lämnas kvar i skötselområdet. Enstaka ekar och fågelbär friställas och all död ved lämnas kvar i området.



4.1.9 Skötselområde 9: Öppna marker

Delområde 9:	Öppna marker
Naturtyper:	2180-trädkläddda dyner
Areal:	ca 4,5 ha

Beskrivning: I huvudsak öppna marker med buskar och enskilda träd. Den södra delen(9a) är beväxten med framför allt ljung och sandvide samt kruståtel, sandstarr, borståtel, knylhavre och sandrör. Inslaget av örter är stort med bland annat blodnäva, johannesört, gulmåra, backnejlika, bockrot och liten blåklocka. I den mellersta delen(9b)domineras fältskiktet av bland annat kruståtel, berg-rör, knylhavre och kvickrot. Det finns spridda grupper av träd och buskar med ek, björk, sälg, fläder och hassel. Delområdet(9c) längst i norr har karaktär av en torräng. I anslutning till grunden av en gammal skogvaktarstuga växer snöbär och syren. Fältskiktsvegetationen är mycket artrik med bland annat vårvicker, duvvicker, gulmåra, nagelört, backförgätmigej och gullusern. Rödven, fårsvingel, knippfryle, ängsfryle och knylhavre dominerar bland gräsarterna. Fotona på allmän metallvingsvärmare och krattsabbvinge på sidan 9 är tagna inom detta område.

Bevarandemål:

- Krontäckningen ska ligga i spannet 30-40 %.

Skötselmål: Områdena ska behålla nuvarande karaktär men med inslag av öppna sandytor.

Skötselåtgärder: Underhållsåtgärder för att bibehålla områdenas karaktär genomförs regelbundet. Försök med bränningar kan genomföras när förhållandena är gynnsamma och den mellersta och södra delen kan slåttas vid behov. Träd och buskar hålls tillbaka från de öppna ytorna. Partier med blottad sand skapas.



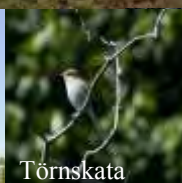
Mellersta delen (9b)



Blodnäva



Norradelen (9c)



Törnskata



Södra delen (9a)

4.1.8 Skötselområde 10: Risdyner

Delområde 10:	Risdyner
Naturtyper:	2140 - Kustnära urkalkade permanenta sanddyner med kråkbär (Risdyner)
Area:	ca 5,0 ha
Övrig info:	

Beskrivning: Skötselområdet ligger i reservatets sydöstra delar och den mellersta delen var tidigare bevuxet med spridda betsånd av tall med inslag av björk och asp. Naturvårdsavverkning gjordes 2009 och idag är det mellersta området i huvudsak trädfritt med ljung, kråkris och lavar som dominerande vegetation. Ett visst inslag av enstaka äldre tallar finns. Björk har börjat återetablera sig (se bild nedan).

Den västra och östra delen av skötselområdet består av trädklädda dyner. I den västra delen finns ett större område med bergtall med ett visst inslag av ekkrott. Fältskiktet består mest av lavar, ljung och kråkris. Den västra delen domineras av tall med ljung, kråkris, gräs och lavar i fältskiktet. I ett stråk innanför den andra dynryggen växer gott om ek och björk. Tidigare har området bedömts som naturtypen trädklädda dyner (2180).

Bevarandemål:

- Arealen risdyner (2140) ska ha en areal på minst 20 ha
- Naturtypen risdyner (2140) ska utvecklas på bekostnad av Trädklädda dyner (2180)
- Andelen blottad sand ska ligga i spannet 10-20%.

Igångsättningsåtgärder

Tall och bergtall avverkas. Stubbarna ska därefter rottras. Enstaka äldre vindpinade tallar får stå kvar och all ek sparas.

Skötsel mål: Öppet område med ek, ljung, kråkbär, öppen sand och enstaka äldre vindpinade tallar. Området ska utvecklas öster och nordost på bekostnad av naturtypen trädklädda dyner (2180). För att hålla tillbaka risets utbredning och upprätthålla en gynnsam bevarandestatus för naturtypen ska området brännas i omgångar med målsättningen att ett delområde eldas varje år.

Skötselåtgärder: Allt uppslag av björk och tall tas bort och åtgärder för att skapa mer blottad sand genomförs vid behov. Området delas upp i förslagsvis 10 olika delområden där bränning i ett eller ett par genomförs varje år.



Vänstra bilden: Risdyn (2140) i den södra delen av naturreservatet. Björk börjar etablera sig över hela området. Högra bilden: Hög dyn i skötselområdeträdet.

4.1.13 Skötselområde 11: Fuktig lövskog

Delområde 11:	Fuktig lövskog
Naturtyper:	-
Area:	ca 6 ha

Beskrivning: Området ligger norr om Tyge å och är bevuxen med främst björk och asp men här och var finns inslag av ek varav en del är höga och kraftiga. Marken är på grund av sin omedelbara närhet till Tyge å fuktig/blöt under vinter och tidig vår. Det finns gott om död ved av framförallt björk.

Skötsel mål: Fuktig blandlövskog med ett stort innehåll av död ved i alla nedbrytningsstadier och storlek

Skötselåtgärder: Friställande av enstaka grova ekar. I övrigt lämnas området att utvecklas fritt.



4.1.10 Skötselområde 12: Campingplats

Delområde 12:	Campingplats
Naturtyper:	-
Area:	ca 4,5 ha
Övrig info:	

Beskrivning: Campingplats. Den södra delen är utsatt för en omfattande erosion vilket gör att området krymper.

Skötselområde: Fortsatt camping så länge möjlighet finns. Därefter öppet område med flygsand.

Skötselåtgärder: Under pågående campingverksamhet genomförs inga skötselåtgärder. Efter avslutad verksamhet ska ledningsrättsinnehavare (vatten, el m.m) avlägsna sina anläggningar. Områdets träd avlägsnas och rottras därefter och flygsanden får ta över.



4.1.11 Skötselområde 13: Angöringsplatser

Delområde 13: Angöringsplatser

Naturtyper:

Area:

Beskrivning: En liten och en stor parkeringsplats med toaletter. Informationstavlor finns vid båda parkeringsplatserna. Under senare år har uppställning av husvagnar och husbilar, framförallt under sommarmånaderna skapat problem med tillgängligheten för övriga trafikanter.

Skötselområde: Fortsatt parkering. En informationstavla placeras även på den övre parkeringsplatsen. För att förhindra husvagnar och husbilar att nå den nedre parkeringsplatsen ska en höjdbegränsande vägbom placeras vid vägen efter den första parkeringsplatsen. Vägbommen ska främst vara reglerande under sommarmånaderna

Skötselåtgärder: Normalt underhåll. Rövning av sly m. m.



5 Friluftsliv

Området nås lättast med bil eller cykel. Närmsta busshållplats finns i Backåkra ca 1,2 km norr om naturreservatet.

5.1 Tillgänglighet, parkering och informationsskyltar även gränsmarkeringar

Mål:

Det ska finnas minst 2 skyltar, se bilaga 3

Det ska finnas minst 2 parkeringsplatser, se bilaga 3

Skötselåtgärder:

Förvaltaren ansvarar för underhåll av parkeringsplats m m.

5.2 Vägvisning

En vägvisningsskylt finns vid infarten från Östra kustvägen.

5.3 Vägar, stigar och leder.

Mål:

Utmärkade leder och stigar ska finnas i området.

Skötselåtgärder:

I första hand ska leder markerade i bilaga 3 markeras och utmärkas på ett tydligt sätt. Vid behov kan ytterligare leder eller stigar anläggas av förvaltaren eller med förvaltarens medgivande om det behövs för friluftsliv, rekreation, utbildning. Detta ska i så fall ske utan att områdets bevarandevärden skadas på ett betydande sätt. Stigarna ska markeras.

5.4 Renhållning och sanitära anordningar

Det finns idag soptunnor och sanitära anordningar på två ställen inom reservatet. Om naturvårdsförvaltaren bedömer att det finns behov för det kan man komplettera med detta framöver.

6 Jakt och fiske

Jakt får ej bedrivas lördagar, söndagar och helgdagar.

Fisket regleras inte i reservatsbeslutet.

7 Utmärkning av naturreservatets gräns

Gränsutmärkning ska utföras enligt svensk standard (SIS 03 15 22) och Naturvårdsverkets anvisningar snarast efter att beslut om bildande av naturreservat har vunnit laga kraft. Gränsmarkeringar underhålls och förnyas vid behov. Miljövänligt material eftersträvas för gränsutmärkningsstolpar och skyltar.

8 Tillsyn

Länsstyrelsen ansvarar för regelbunden tillsyn av reservatet.

9 Dokumentation och uppföljning

9.1 Uppföljning av bevarandemål och skötselåtgärder

Uppföljning av bevarandemål ska ske i enlighet med de anvisningar som Naturvårdsverket utfärdar. Skötseln av naturreservatet följs upp kontinuerligt så att bevarandemål och syfte med naturreservatet uppnås. Länsstyrelsen ansvarar för uppföljning och avrapportering av skötselåtgärder.

9.2 Revidering av skötselplanen

Skötselplanen gäller tills vidare, dock kan uppföljning av bevarandemålen medföra att skötselåtgärder måste anpassas till ny kunskap.

10 Kostnadsansvar och prioriteringar

	Skötselåtgärd	Tidpunkt	Planeringsområde	Kostnads- och åtgärdsansvarig	Prioritet	Upplysningar
Markskötsel	Avverkning/gallring	2014	1, 10	Förvaltaren	1	Delvis genomfört
	Underhållsgallring	Fortlöpande	1,3a, 3b	Förvaltaren	2	
	Avstängsling/plantering	2015-16	4d	Förvaltaren	2	
	Skapande och underhåll av sandblottor	2014 och fortlöpande	1, 4d, 10	Förvaltaren	1	
	Naturvårdsbränning	2015 och enligt skötselplan	10, 9a-c	Förvaltaren	2	
Anläggningar	Markering av vandringsleder	2015-16	Enligt bilaga 3	Förvaltaren	2	
	Uppsättning och underhåll av informationskyltar	Snarast och fortlöpande	Enligt bilaga 3	Förvaltaren	2	
	Uppsättning och underhåll av gränsmarkering	Snarast och fortlöpande	Hela området	Förvaltaren	2	

11 Källor

11.1 Inventeringar, underlagsmaterial m m

Sanddyner i Malmöhus län, Björn Risinger, Länsstyrelsen i Malmöhus län, Naturvårdsenheten , Meddelande NR 1984:1

Hagestads naturreservat, Sam Skällberg, Länsstyrelsen i Malmöhus län, Naturvårdsenheten , Meddelande NR 1980:1

Strandmorfologi, Studie av kuststräckan från Ystad till Sandhammaren, Ann-Christine Hågeryd, Karin Rankka, Wilhelm Rankka, Håkan Rosqvist. SGI 2005.

11.2 Kartor, databaser och hemsidor m m

<http://www.artportalen.se>; artdatabanken och naturvårdsverket


MANUAL KÄNDA FEL OCH BRISTER

FDS - FASTIGHETSSÖK		Kommun	Trakt	Block	Enhet	Sök
VERSION 3.1.1						Använd fastighetsnyckel <input type="checkbox"/>
Fastighetsinformation	Taxeringsinformation	Tidigare Ägare				
YSTAD HAGESTAD 44:77						
Lantmäteriförrättning pågår (Inlagt: 2012-04-03, Aktnummer: 120586)						
Fastighet						
Registerområde: YSTAD			Församling: LÖDERUP			
Traktnamn: HAGESTAD			Fastighetsnyckel: 120173500			
Block: 44			Godkänd från: 2010-11-26			
Enhet: 77			Objektstatus: Gällande			
Ofullständig rättighetsredov.: Ja			Outredda andelar i samfälligheter: Ja			
Areal						
Totalarea	Landareal	Vattenareal	Fiskeområdearea			
341,3757 ha	341,3757 ha	0 kvm	0 kvm			
Koordinater						
Område	Osäkert Läge	Koordinatsystem	X-Koord	Y-Koord	PT	Karta
1		SWE99 TM	6137673,3	445237	C	-YSTAD
2		SWE99 TM	6138548,3	445409,2	C	-YSTAD
3		SWE99 TM	6138697,4	447472,4	C	-YSTAD
4		SWE99 TM	6138479,3	443760,7	C	-YSTAD
5		SWE99 TM	6138843,4	444996	C	-YSTAD
Antal områden: 5 st						
Tidigare beteckning						
Tidigare beteckning	Datum	Aktbeteckning				
M-LÖDERUP HAGESTAD 44:77	1983-03-01	12-SKU-658				
Åtgärd						
Fastighetsrättsliga åtgärder	Datum	Aktbeteckning	Littera	Ant		
Avstyckning, Sammanläggning	1981-05-14	12-LÖJ-856				
Fastighetsreglering	1988-04-22	1286-369				
Fastighetsreglering	1988-10-26	1286-413				
Ledningsåtgärd	1995-05-03	1286-840				
Ledningsåtgärd	2003-06-11	1286-1416				
Fastighetsreglering	2010-01-26	1286-1962				
Ursprung						
YSTAD HAGESTAD 28:3						
YSTAD HAGESTAD 30:8						
YSTAD HAGESTAD 37:5						
YSTAD HAGESTAD 41:19						
YSTAD HAGESTAD 131:1						
YSTAD HAGESTAD 44:10						
YSTAD HAGESTAD 44:11						
YSTAD HAGESTAD 44:51						
YSTAD HAGESTAD 113:2						
YSTAD HAGESTAD 130:1						
Skattetal						
Skattetal	Skattetalstyp					
0,202500	Mantal					
Deläggande						
Delägare (fastighetsbeteckning)	Andel	Andelssort	Annan delägare			
YSTAD HAGESTAD 5:56		Övrigt				
YSTAD HAGESTAD 5:57		Övrigt				
YSTAD HAGESTAD 5:54	199/1600	Mantal				
Fastighetens andelar i samfälligheter är inte utredda.						
Planer och bestämmelser						
Planer och bestämmelser	Datum	Akt/FornID	NVR/ÖVR-ID	Status		
Naturresevat	1960-05-12	12-LÖJ-742	2001813	Beslut		
HAGESTADS NATURRESERVAT						
Interimistisk förbud	1995-12-06	1286-P209		Beslut		
FÖRBUD ENLIGT 11 § NATURVÅRDSLÄGEN						
Naturresevat	1996-12-20	1286-P97/221	2001826	Beslut		
HAMMARS BACKAR- KÅSEBERGAÅSEN						
Natura 2000-område	20020500	1286-P06/350		Beslut		
SANDHAMMAREN						
Natura 2000-område	20031100	1286-P06/351		Beslut		
SANDHAMMAREN- KÅSEBERGA						

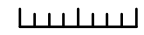
Fornlämning		1086:0104:0001		Beslut
Fornlämning		1086:0136:0001		Beslut
Fornlämning		1086:0138:0000		Beslut
Områdesbestämmelse	2012-10-18	1286-P429		Beslut
FÖR DEL AV OMRÅDET KRING HAGESTADS MOSSE				
Rättigheter				
Rättighetstyp	Rubrik saknas	Förmån	Last	Rättighet
Officiälservitutsattribut	VÄG	YSTAD HAGESTAD 44:77	YSTAD HAGESTAD 6:12	12-LÖJ-662.1
Officiälservitutsattribut	VATTENLEDNING	YSTAD LÖDERUP 104:3	YSTAD HAGESTAD 44:77	1286-369.4
Ledningsrattsattribut	VATTENLEDNING			1286-1416.1
	Ledningshavare: YSTADS KOMMUN			
Ledningsrattsattribut	VATTEN			1286-840.1
	Ledningshavare: YSTADS KOMMUN			
Redovisning av rättigheter kan vara ofullständig.				
Andel				
Gemensamhetsanläggning: YSTAD LÖDERUP GA:17, YSTAD LÖDERUP GA:18				
Inteckningar m.m.				
Inteckningar m.m.	Inskrivningsdag	Aktnummer	Skriftligt pantbrev	Anm
NYTTJANDERÄTT OMRÅDE	1955-01-12	5500041		
Inskrivningsinformation				
Aktualitetsdatum IR:		Allvarligt Fel: Nej		
Senast ändrad: 2006-02-08		Oklara Förhållanden: Nej		
Äldre tomträtt: Nej		Äldre Förhållanden 88/5145		
Lagfart - STAT NATURVÅRDSVERK				
Aktnummer: 4000116		Person-/organisationsnummer: 202100-1975		
Fångesart: Köp		Namn: STAT NATURVÅRDSVERK		
Fångesdag: 1940-02-01		Adress:		
		10648 STOCKHOLM		
Köpeskillning:		Inskrivningsdag: 1940-03-13		
Köpeskillningstyp: Ingen köpeskillning		Andel:		
Anm: ÖVR FÅNG 67/1341, 68/530, ANM 78/937, IDNR KOMPL 06/4961				
Taxeringsenhet				
ID: 406536-5		Taxeringsår: 2011		
Typkod: 110		Industritillbehör: Nej		
Taxeringsvärde: 2,395,000				
Taxeringsdel				
Kod: 1		Areal: 3413757		
Ägare: NATURVÅRDSVERKET		Andel: 1/1		
106 48 STOCKHOLM				
Beteckning: YSTAD HAGESTAD 44:77		ID: 406536-5		

Naturreservatet Hagestad

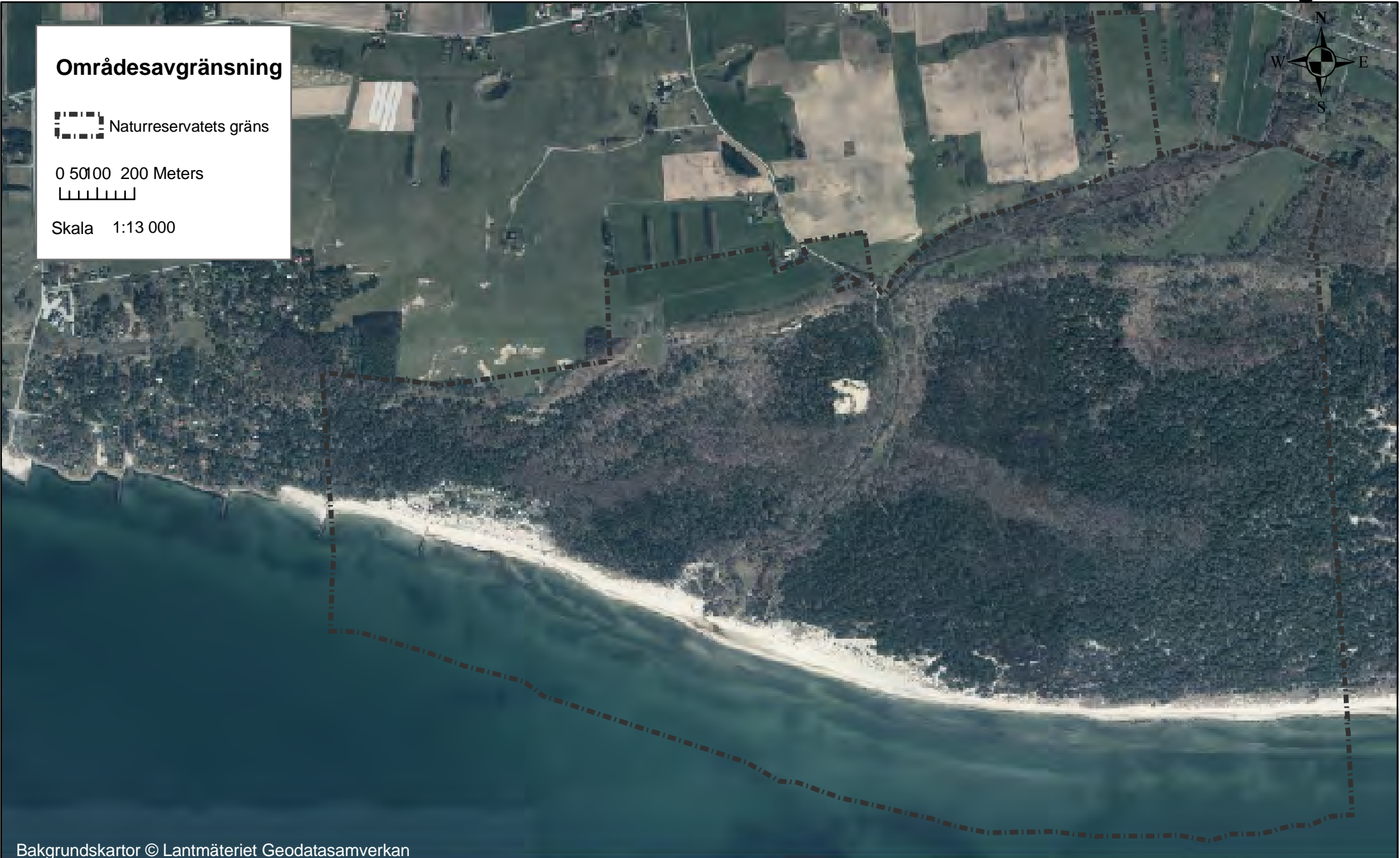
Områdesavgränsning

 Naturreservatets gräns

0 50 100 200 Meters



Skala 1:13 000






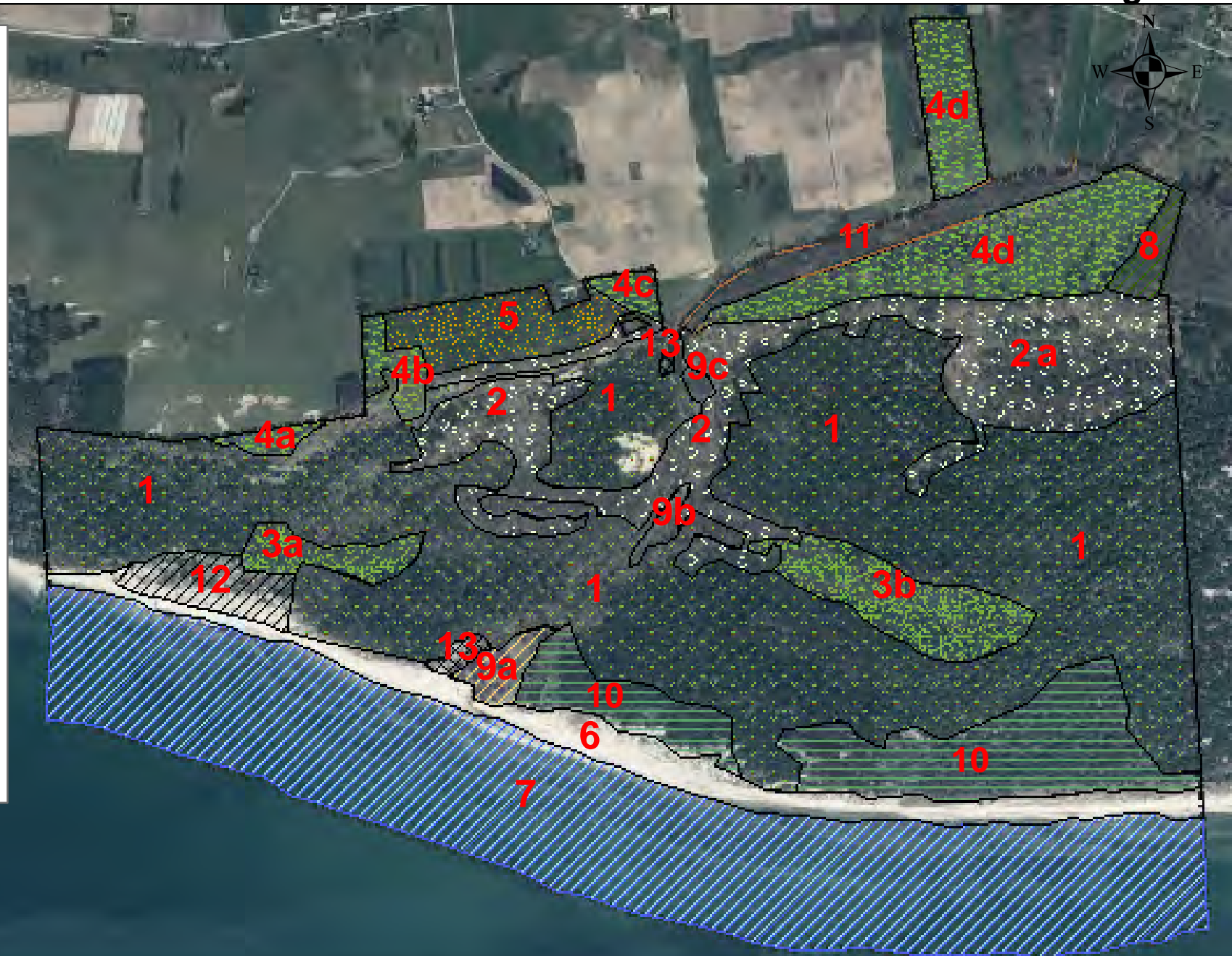
Skötselområden

-  1. Trädklädda sanddyner
-  2. Ekskogar
-  3. Lövskogar
-  4. Betesmarker
-  5. Slåttermark
-  6. Strand
-  7. Kust och hav
-  8. Blandlövskog
-  9. Öppen mark
-  10. Risdyner
-  11. Fuktig lövskog
-  12. Camping
-  13. Angöringsplatser

0 115 230 460 Meters



Skala 1:13 000



Tillhör länsstyrelsens beslut 2014-10-16

Naturreseptatet Hagestad

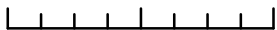
Anläggningar - Friluftsliv

-  Rastplats
-  Parkering
-  Toalett
-  Information
-  Grillområde med fast grillplats
-  Utsiktspunkt
-  Camping

 Skåneleden

 Vandringsled

0 125 250 500 Meter

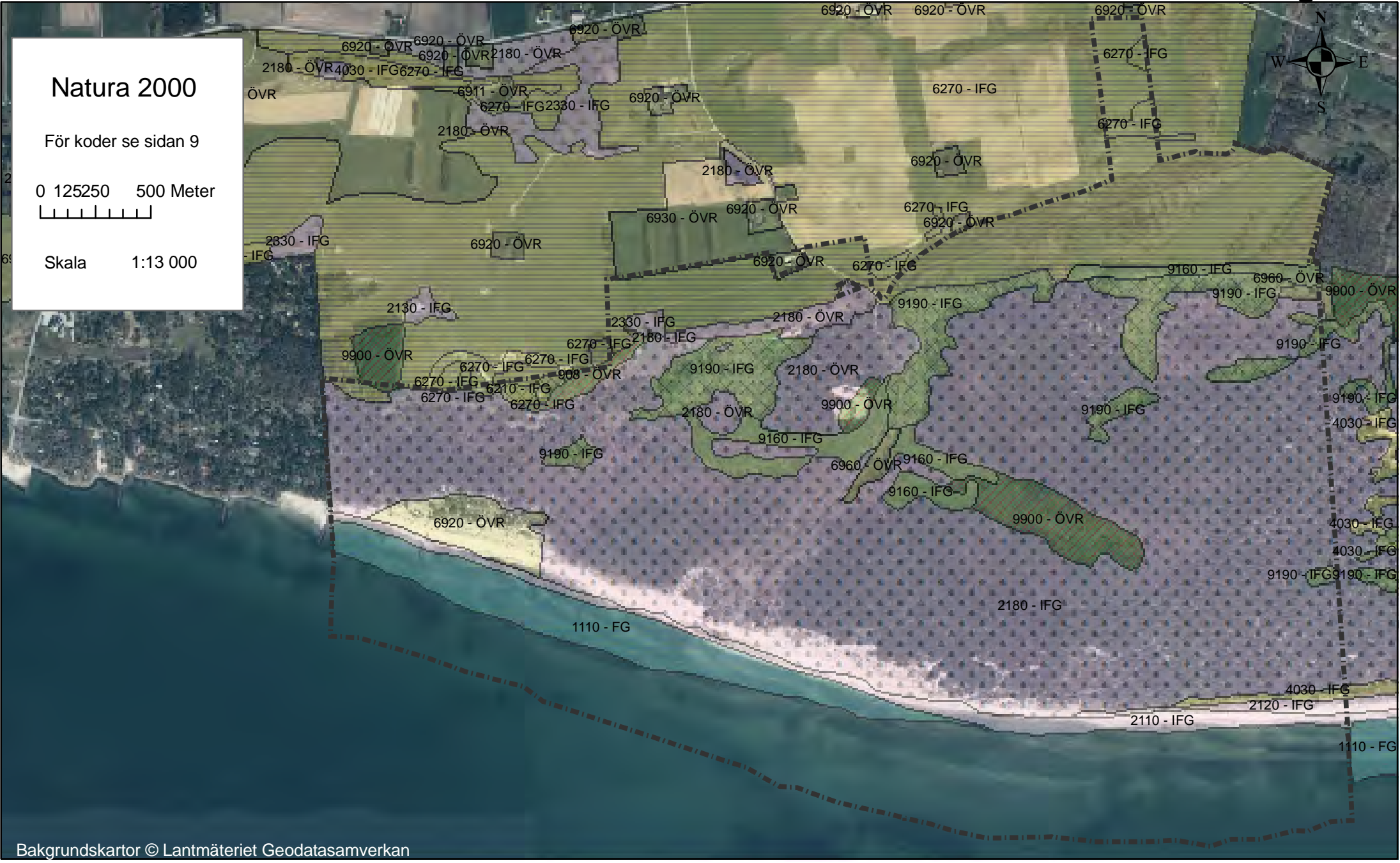


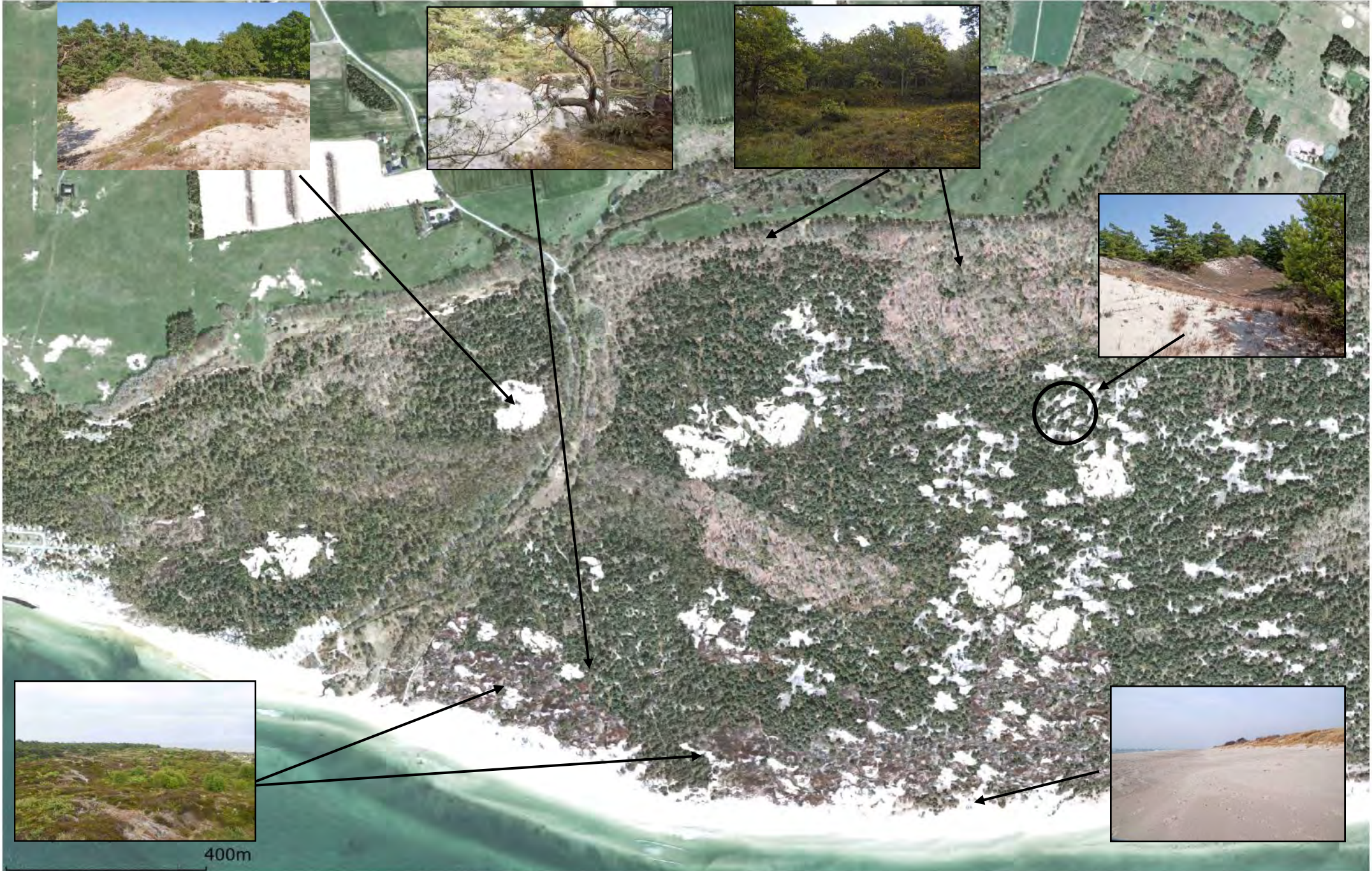
1:13 000



Tillhör länsstyrelsens beslut 2014-10-16

Naturreservatet Hagestad





Naturreservatet Hagestad i Ystad kommun syftar bland annat till att bevara och utveckla naturvärden kopplade till dynområden i ett kustmorfologiskt intressant område av nationell betydelse. .

En del i länsstyrelsens verksamhet är att skydda värdefull natur genom att bilda naturreservat och upprätta skötselplaner.

Skötselplanen innehåller syftet med reservatet, en markhistorisk beskrivning samt planerad markanvändning, mål och skötselåtgärder för området. Den innehåller även information om friluftsliv och turism, samt om hur en framtida uppföljning av området är tänkt att ske.



Länsstyrelsen
Skåne

www.lansstyrelsen.se/skane



Kontaktperson
Naturskyddsenheten
Per Carlsson
040-252366
per.carlsson@lansstyrelsen.se

HUR MAN ÖVERKLAGAR LÄNSSTYRELSENS BESLUT

Om Ni vill överklaga Länsstyrelsens beslut skall Ni skriva till Regeringen, Miljödepartementet. **Överklagandet skall dock skickas till Länsstyrelsen i Skåne län, Miljöavdelningen, 205 15 MALMÖ.**

Av överklagandet skall framgå vilket beslut Ni överklagar (ange diarienummer) och hur Ni vill att beslutet skall ändras. Ni bör också tala om varför Ni anser att beslutet skall ändras.

Skrivelsen skall undertecknas. Uppge även adress och telefonnummer. Om Ni har handlingar eller annat som Ni anser stöder Er uppfattning, så bör Ni skicka med detta.

Länsstyrelsen måste ha fått Ert överklagande senast den 14 november 2014. Annars kan överklagandet inte tas upp till prövning.

Behöver Ni veta mera om hur Ni skall överklaga kan Ni kontakta Länsstyrelsen tel. 040 - 25 20 00 (växeln).



Kontaktperson
Naturskyddsenheten
Per Carlsson
040-252366
per.carlsson@lansstyrelsen.se

SÄNDLISTA

Naturvårdsverket: registrator@naturvardsverket.se

För kännedom

Åke Nilsson och Ingela Karlsson, Hagestad 116, 276 45 Löderup
Richard Berling, Dronningens gade 28, NO-3510 Hønefoss, Norge
Magnus Eriksson, Hörup 69, 276 40 Löderup
Bengt Ek, Östra Kustvägen 1337, 271 77 Löderup
Greta Persson, Västergatan 41, 273 34 Tomelilla
Naturskyddsföreningen i Skåne: magnus.billqvist@naturskyddsforeningen.se
Trafikverket: trafikverket@trafikverket.se
Lunds botaniska förening: charlotte.wigermo@gmail.com
Entomologiska sällskapet i Lund: mikael.sorensson@biol.lu.se
gunnar.isacson@skogsstyrelsen.se
Skånes ornitologiska förening: birds@skof.se
Kommunekolog: Andrea Nowag: andrea.nowag@ystad.se
Naturvårdsverket: rickard.arvidsson@naturvardsverket.se
stefan.henriksson@naturvardsverket.se, hasse.berglund@naturvardsverket.se
Samhällsbyggnadsförvaltningen: sam@ystad.se
Nils Sjöholm: n.sjoholm@telia.com
Margareta Nörregård: hage44@swipnet.se
Puggehatten: info@puggehatten.se
Friluftsförbundet region syd: regionsyd@friluftsframjandet.se
Naturvårdsregistret (via Christer Persson)
Internt länsstyrelsen:

- Naturskyddsenheten: per-magnus.ahren@lansstyrelsen.se
christer.persson@lansstyrelsen.se



- Naturvårdsenheten: paul-eric.jonsson@lansstyrelsen.se,
magnus.jonsson@lansstyrelsen.se mona.persson@lansstyrelsen.se
amelie.akesson@lansstyrelsen.se
- Info webb m.m.: maria.sandell@lansstyrelsen.se,
jeanette.persson@lansstyrelse.se

Kopia till akten